



FJÖLSKYLDUDEILD
AKUREYRARBÆJAR

Fjölskyldudeild Akureyrar



Ársskýrsla 2014

Efnisyfirlit

| | | |
|-------|---|----|
| 1 | NEFNDIR OG RÁÐ | 3 |
| 2 | SKIPURIT FJÖLSKYLDUDEILDAR | 4 |
| 3 | ÚTGJÖLD 2014..... | 5 |
| 4 | ALMENNT UM FJÖLSKYLDUDEILD..... | 6 |
| 4.1 | STARFSFÓLK | 7 |
| 4.2 | BARNAVERND | 9 |
| 4.3 | SÉRFRÆÐIÞJÓNUSTA VIÐ LEIK- OG GRUNNSKÓLA..... | 14 |
| 4.4 | FÉLAGSÞJÓNUSTA | 21 |
| 4.4.1 | <i>Almenn félagsþjónusta</i> | 21 |
| 4.4.2 | <i>Sérhæfð félagsþjónusta</i> | 34 |
| 4.5 | ÝMIS VERKEFNI..... | 39 |
| 5 | SKÓGARLUNDUR..... | 40 |
| 6 | PLASTIÐJAN BJARG – IÐJULUNDUR | 44 |

1 Nefndir og ráð

Barnaverndarnefnd

Nefndarmenn til 30.06.2014

Baldur Dýrfjörð formaður
Álfheiður Svana Kristjánsdóttir
Jóhann Gunnar Sigmarsson
Dýrleif Skjöldal
Elisabeth J. Zitterbart

Nefndarmenn frá 01.07.2014

Baldur Dýrfjörð formaður
Álfheiður Svana Kristjánsdóttir
Jóhann Gunnar Sigmarsson
Sigrún Sigurðardóttir
Elisabeth J. Zitterbart

Félagsmálaráð

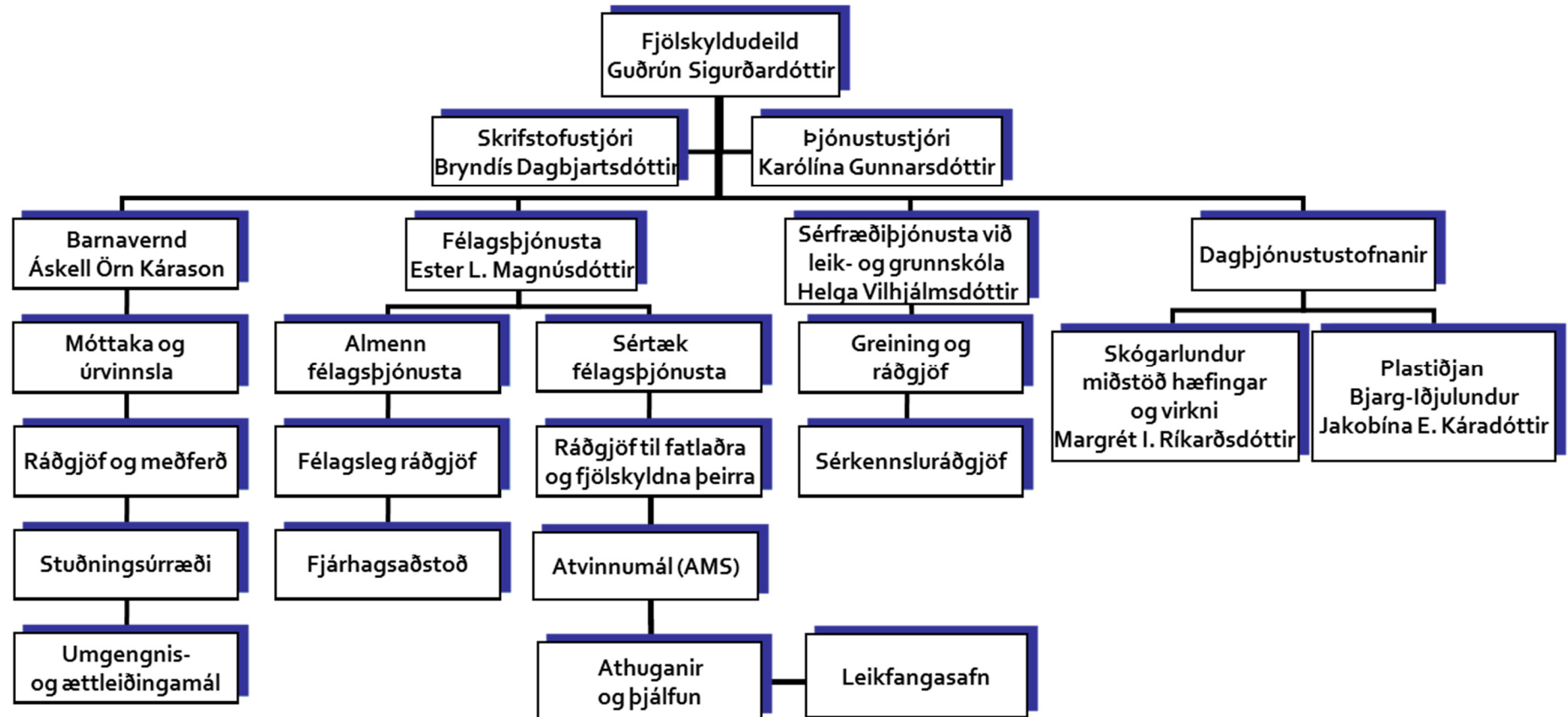
Nefndarmenn til 30.06.2014

Inda Björk Gunnarsdóttir formaður til 21.01.2014
Dagur Fannar Dagsson formaður frá 22.01.2014
Valur Sæmundsson
Oktavía Jóhannesdóttir
Sif Sigurðardóttir
Tryggvi Gunnarsson frá 22.01.2014
Guðlaug Kristinsdóttir áheyrnarfulltrúi
Valdís Anna Jónsdóttir áheyrnarfulltrúi

Nefndarmenn frá 01.07.2014

Sigríður Huld Jónsdóttir formaður
Jóhann Gunnar Sigmarsson
Halldóra K. Hauksdóttir
Oktavía Jóhannesdóttir
Valur Sæmundsson
Guðrún K. Garðarsdóttir áheyrnarfulltrúi

2 Skipurit Fjölskyldudeildar



3 Útgjöld 2014

| Skipting fjármagns | | | |
|--|-------------|-------------|-------------|
| Samanburður á útgjaldaliðum frá 2012 - 2014 á verðlagi hvers árs, allar tölur eru í þúsundum | | | |
| | 2012 | 2013 | 2014 |
| Skrifstofa fjölskyldudeildar | 175.144 | 183.482 | 201.832 |
| Fjárhagsaðstoð | 127.471 | 141.929 | 151.870 |
| Tilsjónarmenn | 3.775 | 7.514 | 12.294 |
| Vistun á stofn. og heimilum | 35.932 | 39.022 | 40.157 |
| Meðferð unglunga utan stofnana PMT-O | 5.836 | 8.370 | 5.344 |
| Styrkir til náms og tækjakaupa | 1.962 | 1.474 | 1.631 |
| Plastiðjan Bjarg - lðjulundur | 93.068 | 94.237 | 107.936 |
| Skógarlundur | 117.088 | 113.382 | 122.525 |

Tafla 1

4 Almennt um Fjölskyldudeild

Á árinu 2014 var hefðbundin starfsemi á Fjölskyldudeild. Helstu nýjungar voru af tvennum toga. Annars vegar tók úrræðið Askjan *fjölskyldustudningur* til starfa 1. október en það er þjónusta sem er veitt inn á heimili, ætluð barnafjölskyldum. Undir merkjum Öskjunnar voru sameinuð þrjú úrræði; tilsjón, ADHD ráðgjafinn heim og Studningurinn heim sem hafði verið þróunarverkefni sl. tvö ár og var talið skila góðum árangri. Ráðnir voru tveir starfsmenn í 50% störf, einn starfsmaður úr félagsþjónustunni tók að sér umsjón með verkefninu og síðan var skipaður vinnuhópur, Öskjuteymið, til að sjá um inntöku í úrræðið og fleira. Úrræðið fer vel af stað og það sýnir sig að þörfin er mikil. Hins vegar var ákveðið að styrkja skrifstofuna með því að bæta við hálfu starfi móttökuritarara. Þannig var skrifstofueiningin eflað og telur nú þrjú starfsmenn í stað tveggja áður.

Á árinu rann út samstarfssamningur við Barnaverndarstofu um PMTO-meðferð fyrir unglunga með hegðunarerfiðleika og fjölskyldur þeirra. Þetta samstarf hafði þá staðið í fjögur ár og árangur af því góður að mati barnaverndar og 12-16 fjölskyldur notið úrræðisins árlega. Ekki náðist þó samkomulag um áframhald verkefnisins þar sem Barnaverndarstofa dró framlag sitt til baka og lauk samstarfinu því í ágústlok. Við árslok er til athugunar af hálfu Barnaverndarstofu að bjóða MST-meðferð sem úrræði fyrir fjölskyldur unglunga með alvarlega hegðunar- og aðlögunarerfiðleika. Sérfræðingar af hálfu Barnaverndarstofu munu þá sinna þeirri meðferð í samráði við barnaverndarstarfsmenn á svæðinu.

Viðamikil fræðsla um einhverfu í leik- og grunnskólum fór fram á árinu en þrír starfsmenn deildarinnar hafa sérhæft sig í málefnum. Samvinna var við Þroskahjálp og SÁÁ um fræðslu fyrir fötluað ungmenni um vímuefni og starfsfólk fór á námskeið til að afla sér réttinda til að halda námskeiðið Klókir krakkar. Gleðinefnd ársins skipulagði uppákomur og samveru utan vinnu en þar stóð hæst heimsókn í Skagafjörð þar sem Félags- og skólaþjónusta Skagfirðinga tók á móti hópnum.

Starfsmannavelta var lítil eins og oftast áður en eftirfarandi breytingar urðu á starfsmannahópnum: Elínborg Sigríður Freysdóttir og Guðrún Kjartansdóttir voru ráðnar í 50% störf í Öskjuna, Jón Stefán Jónsson var ráðinn í 50% starf í afgreiðslu og Anna Bryndís Sigurðardóttir var ráðin á skrifstofu sem sérfræðingur og staðgengill skrifstofustjóra. Guðrún Kristófersdóttir sálfræðingur hætti störfum, ekki var ráðið í hennar stað en þess í stað farin sú leið að ráða verktaka, Tryggva Guðjón Ingason sálfræðing, til að koma reglulega yfir vetrartímamann. Ingveldur Sigurðardóttir sálfræðingur og starfsmaður barnaverndar fór í fæðingarorlof og Hafdís Erla Jóhannsdóttir félagsráðgjafi réðst í afleysingu í stað hennar.

Í Skógarlundi (miðstöð virkni og hæfingar) nutu 49 einstaklingar þjónustu stofnunarinnar á árinu sem er fækkun um tvo einstaklinga frá árinu áður en magn mælt í klukkustundum jókst lítillega. Notendur eru breiður hópur sé horft til þjónustuparfa og aldurs. Flestir eru með þroskahömlun en aðrir eru með seinni tíma heilaskaða, einhverfu, daufblindu og fleiri þroskaraskanir.

Árið 2014 gekk vel varðandi verkefni og afkomu á Plastiðjunni Bjargi/Iðjulundi (PBI). Helstu breytingar voru þær að nýr forstöðumaður Jakobína Elva Káradóttir var ráðin til eins árs í forföllum Ólafar Elfu Leifsdóttur auk þess sem nýr rekstrarstjóri réðst einnig að stofnuninni á sama tíma. Eins og undanfarin ár hefur verið aukning á sölu raflagnaefnis og stöðug aukning hefur verið í sölu dýfðra kerta í mjög góðu samstarfi við O. Johnson & Kaaber sem sér um dreifingu á kertunum. Ennfremur hefur verið aukning í söfnun á kertastubbum og öðru vaxi til útikertagerðar sem er grundvöllur þess að viðhalda stöðugri framleiðslu og sölu á útikertum. Einnig er aukning í sölu búfjármerkja sem prentuð eru á PBI. Á árinu voru 37 einstaklingar í starfsendurhæfingu og starfsþjálfun en í ótímabundinni ráðningu (verndaðri vinnu) voru 24 einstaklingar.

4.1 Starfsfólk

Í árslok 2014 voru stöðugildi á Fjölskyldudeild eftirfarandi:

| Barnavernd | Stöðugildi 31.12.2013 | Stöðugildi 31.12.2014 |
|--|--------------------------------|--------------------------------|
| Áskell Örn Kárason <i>sálfræðingur, forstöðumaður barnaverndar</i> | 1,0 | 1,0 |
| Hafdís Erla Jóhannsdóttir Rist <i>félagsráðgjafi</i> | | 1,0 |
| Harpa Ágústsdóttir <i>uppeldisráðgjafi</i> | 1,0 | 1,0 |
| Ingveldur Sigurðardóttir <i>sálfræðingur</i> | 1,0 | í barnsb.leyfi |
| Jóhanna Hjartardóttir <i>félagsráðgjafi</i> | 0,4 | 0,6 |
| Ottó Karl Tulínus <i>félagsráðgjafi</i> | 1,0 | 1,0 |
| Þorleifur Kristinn Níelsson <i>félagsráðgjafi</i> | 1,0 | 1,0 |
| | Samtals 5,4 | Samtals 5,6 |
| Félagsþjónusta | | |
| Ester Lára Magnúsdóttir <i>félagsráðgjafi, verkefnastj. félagsþjónustu</i> | 1,0 | 1,0 |
| Fanney Jónsdóttir <i>ráðgjafi í málefnum fatlaðra</i> | 1,0 | 1,0 |
| Helga Alfreðsdóttir <i>ráðgjafi í málefnum fatlaðra</i> | 0,8 | 0,8 |
| Katrín Árnadóttir <i>félagsráðgjafi</i> | 0,9 | 0,9 |
| Kristín Óladóttir <i>starfsmaður í AMS</i> | 1,0 | 1,0 |
| Selma Heimisdóttir <i>félagsráðgjafi</i> | 0,8 | 0,8 |
| Sigríður Jóhannesdóttir <i>ráðgjafi í atvinnumálum</i> | 0,5 | 0,4 |
| Sigrún <u>Hulda</u> Steingrímsdóttir <i>náms- og starfsráðgjafi í AMS</i> | 1,0 | 1,0 |
| Snjólaug Jóhannesdóttir <i>félagsráðgjafi</i> | 1,0 | 1,0 |
| Þóra Elín Arnardóttir <i>ráðgjafi í málefnum fatlaðra</i> | 1,0 | hætt |
| | Samtals 8,0 | Samtals 7,9 |
| Sérfræðiþjónusta við leik- og grunnskóla | | |
| Elva Haraldsdóttir <i>sérkennsluráðgjafi í leikskólum</i> | 1,0 | 1,0 |
| Elín Sigurbjörg Jónsdóttir <i>sérkennsluráðgjafi í grunnskólum</i> | 1,0 | 1,0 |
| Guðný Dóra Einarsdóttir <i>sálfræðingur</i> | 1,0 | 1,0 |
| Guðrún Kristófersdóttir <i>yfirsálfræðingur</i> | 1,0 | hætt |
| Helga Vilhjálmisdóttir <i>sálfræðingur, forstöðumaður sérfræðiþjónustu</i> | 1,0 | 1,0 |
| Líney Helgadóttir <i>sérkennsluráðgjafi í grunnskólum,</i> | 1,0 | 1,0 |
| Sólveig Rósa Davíðsdóttir <i>sálfræðingur</i> | 0,8 | 0,8 |
| | Samtals 6,8 | Samtals 5,8 |
| Stjórnun og stoðþjónusta | | |
| Anna Bryndís Sigurðardóttir <i>sérfræðingur á skrifstofu</i> | | 1,0 |
| Bryndís Dagbjartsdóttir <i>skrifstofustjóri</i> | 1,0 | 1,0 |
| Guðrún Ólafía Sigurðardóttir <i>framkvæmdastjóri</i> | 1,0 | 1,0 |
| Jóna Sigurbjörg Arnórsdóttir <i>deildarfulltrúi</i> | 1,0 | hætt |
| Jón Stefán Jónsson <i>deildarfulltrúi</i> | | 0,5 |
| Karólína Gunnarsdóttir <i>þjónustustjóri</i> | 1,0 | 1,0 |
| | Samtals 4,0 | Samtals 4,5 |
| | Samtals stöðugildi 24,2 | Samtals stöðugildi 23,8 |



Mynd 1: Starfsfólk Fjölskyldudeildar 2014 – höf: Ragnar Hólm Ragnarsson (myndin er tekin í feb 2015)

Aftasta röð frá vinstri: Áskell Örn Kárason, Bryndís Dagbjartsdóttir, Ottó K. Tuliníus, Guðrún Ó. Sigurðardóttir

Næst aftasta röð frá vinstri: Karólína Gunnarsdóttir, Kristín Óladóttir, Harpa Ágústsdóttir, Elva Haraldsdóttir, Elín Sigurbjörg Jónsdóttir

Næst fremsta röð frá vinstri: Ester Lára Magnúsdóttir, Anna Bryndís Sigurðardóttir, Guðný Dóra Einarsdóttir, Sigrún Hulda Steingrimsdóttir, Sólveig Rósa Davíðsdóttir

Fremsta röð frá vinstri: Katrín Árnadóttir, Selma Heimisdóttir, Fanney Jónsdóttir, Hafdís Erla Jóhannsdóttir

Á myndina vantar: Helgu Alfreðsdóttur, Helgu Vilhjálmsdóttur, Jóhönnu Hjartardóttur, Líneyju Helgadóttur, Sigríði Jóhannesdóttur, Snjólaugu Jóhannesdóttur og Þorleif K. Níelsson.



4.2 Barnavernd

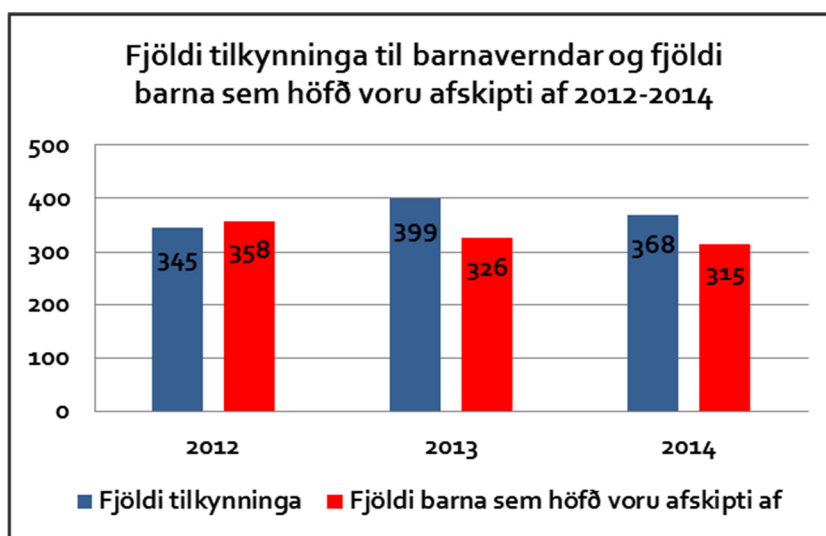
Sex starfsmenn Fjölskyldudeildar í 5.4 stöðugildum skipa barnaverndarteymi og sinna störfum í umboði barnaverndarnefndar Eyjafjarðar. Þrír starfsmenn hafa menntun sem félagsráðgjafar, tveir sem sálfræðingar og einn sem uppeldisráðgjafi.

Helstu verkefni barnaverndar eru að taka á móti tilkynningum um bresti í aðbúnaði og aðstæðum barna á starfssvæði nefndarinnar, kanna þær og beita viðeigandi stuðningi þar sem hans er þörf. Hefðbundin stuðningsúrræði skv. barnaverndarlögum eru uppeldisráðgjöf til foreldra, tilsjón á heimili og útvegum stuðningsfjölskyldu eða persónulegs ráðgjafa fyrir barn. Einnig er foreldrum liðsinnt vegna eigin vanda og börnum vísað í greiningu og meðferð. Þá ráðstafar barnaverndin börnum í fóstur þegar það er nauðsynlegt.

Einnig hefur barnaverndarnefnd það hlutverk að gefa öðrum stjórnvöldum umsagnir vegna umsókna um leyfi til ættleiðingar og til þess að taka börn í fóstur. Nefndin veitir leyfi til stuðningsfjölskyldna og þeirra sem taka börn í sumardvöl.

Tilkynningar til barnaverndar hafa flestar orðið 411 árið 2009, en fækkaði svo lítillega og hafa síðan verið tæplega 400 á ári. Á árinu var tala þeirra barna sem komu við sögu á árinu heldur lægri en áður, sem bendir til þess að í einhverjum tilvikum hafa margar tilkynningar borist um sama barnið. Þetta er ein birtingarmynd þess að flóknum og viðamiklum málum fer heldur fjölgandi í hópi skjólstæðinga barnaverndar.

Alls hafði barnaverndin mál barna úr 230 fjölskyldum til könnunar og meðferðar á árinu 2014 en var 252 árið þar á undan.



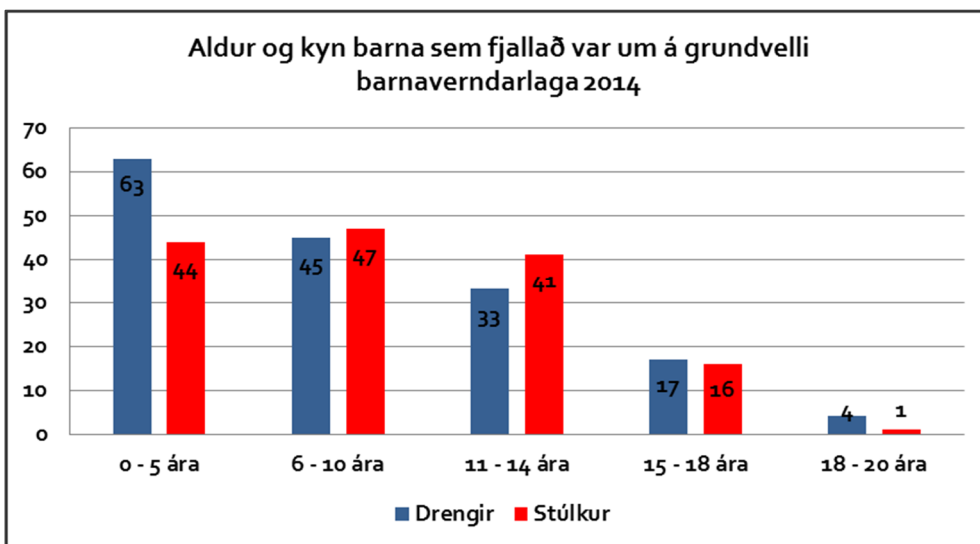
Mynd 2

| Aldur og kyn barna sem fjallað var um á grundvelli barnaverndarlaga árin 2012-2014 | | | | | | |
|--|------------|------------|------------|------------|------------|------------|
| | 2012 | | 2013 | | 2014 | |
| | Drengir | Stúlkur | Drengir | Stúlkur | Drengir | Stúlkur |
| 0 - 5 ára | 73 | 58 | 72 | 49 | 63 | 44 |
| 6 - 10 ára | 56 | 51 | 42 | 44 | 45 | 47 |
| 11 - 14 ára | 39 | 38 | 38 | 37 | 33 | 41 |
| 15 - 18 ára | 21 | 17 | 13 | 23 | 17 | 16 |
| 18 - 20 ára | 1 | 0 | 3 | 1 | 4 | 1 |
| Samtals | 190 | 164 | 168 | 154 | 162 | 149 |

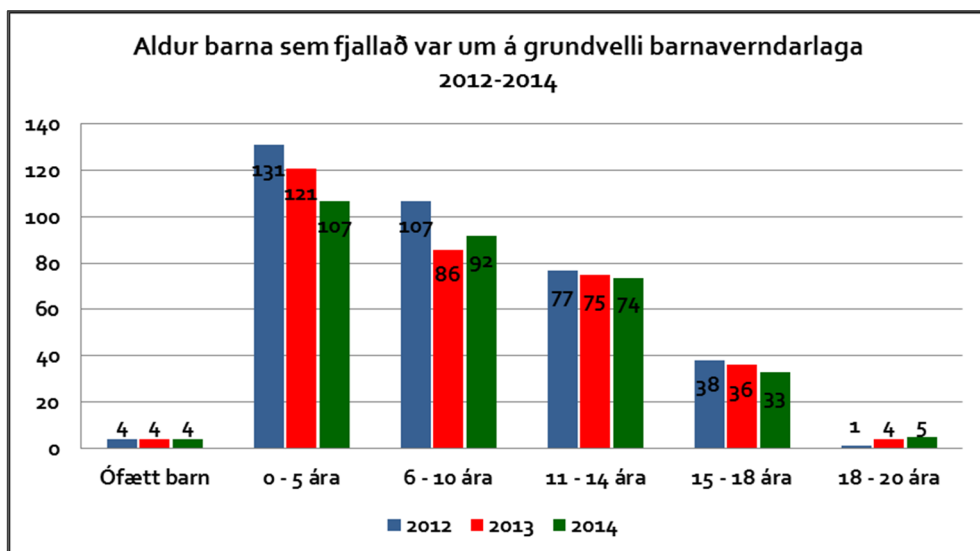
Tafla 2

Þróun undanfarinna ára hefur verið sú að meðalaldur þeirra barna sem fjallað var um á grundvelli barnaverndarlaga fer lækkandi, sjá töflu 2 og myndir 3 og 4. Frá árinu 2012 hefur meira en eitt af hverjum þremur börnum sem komið hafa til afskipta barnaverndar verið fimm ára eða yngra, þ.e.a.s. undir grunnskólaaldri. Meðalaldur alls barnahópsins er nú nálægt 8 árum sem er u.þ.b. tveimur árum yngra en var fyrir sex árum. Munar þar mestu um að barnaverndarmálum vegna unglinga 14-18 ára hefur fækkað mikið.

Skipting kynja er nokkuð jöfn en þó heldur fleiri drengir en stúlkur eins og verið hefur undanfarin ár.



Mynd 3



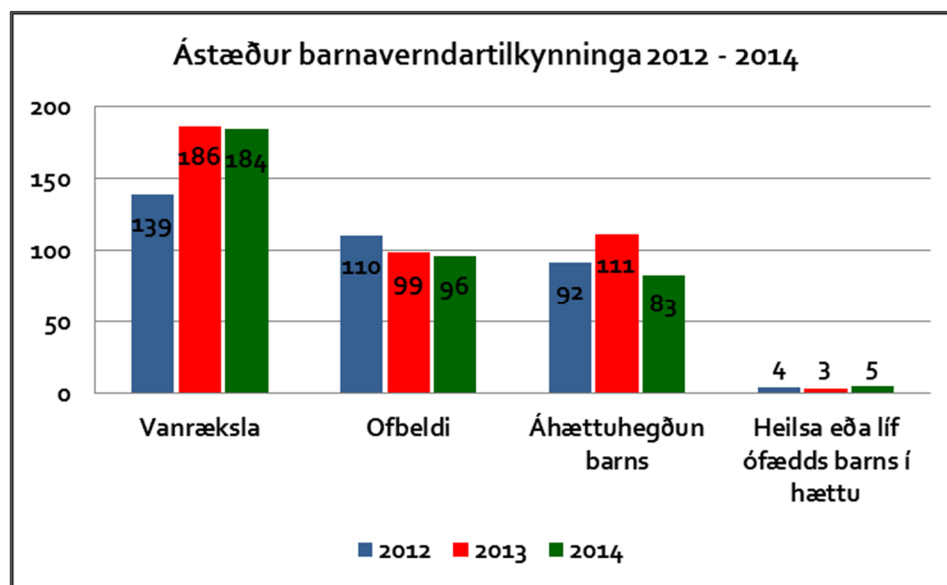
Mynd 4

| Ástæður barnaverndartilkynninga 2012-2014 | | | |
|---|------------|------------|------------|
| | 2012 | 2013 | 2014 |
| Vanræksla | 139 | 186 | 184 |
| Ofbeldi | 110 | 99 | 96 |
| Áhættuhegðun barns | 92 | 111 | 83 |
| Heilsa eða líf ófædds barns í hættu | 4 | 3 | 5 |
| Samtals | 345 | 399 | 368 |

Tafla 3

Meginflokkar barnaverndartilkynninga eru þrír, þ.e. vanræksla barns (af hálfu forsjáraðila), að barn sé beitt ofbeldi og áhættuhegðun barns, þ.e. að barnið sjálf stefni sér í voða, t.d. með vímuefnaneyslu, afbrotum eða sjálfskaðandi hegðun. Síðasti flokkurinn varðar nær eingöngu börn frá 12 ára aldri. Að auki eru yfirleitt einhver tilvik þar sem tilkynnt er um að heilsa eða líf ófædds barns sé í hættu. Á árinu 2014 voru fimm tilkynningar í þessum flokki en árið áður voru þær þrjár.

Um nokkurt árabíl hefur tilkynningum um vanrækslu barns farið fjölgandi en tilkynningum um áhættuhegðun barns fækkað að sama skapi. Helst þetta í hendur við þá þróun að þau börn sem tilkynnt eru nú eru að jafnaði yngri en áður. Sömuleiðis tengist þetta fjölgun mála þar sem upplýsingar um áfengis- eða vímuefnavanda foreldra koma fram í tilkynningu sem þá er skráð sem ástæða vanrækslunnar. Nú var tilkynnt um vanrækslu vegna misnotkunar áfengis og/eða vímuefna í 98 tilvikum (fjórðingun á tveimur árum). Er þessi ástæða tilgreind í helmingi allra tilkynninga um vanrækslu barns og er mjög ákveðin vísbending um að fleiri börn en áður alist upp hjá foreldrum sem misnota vímuefni.

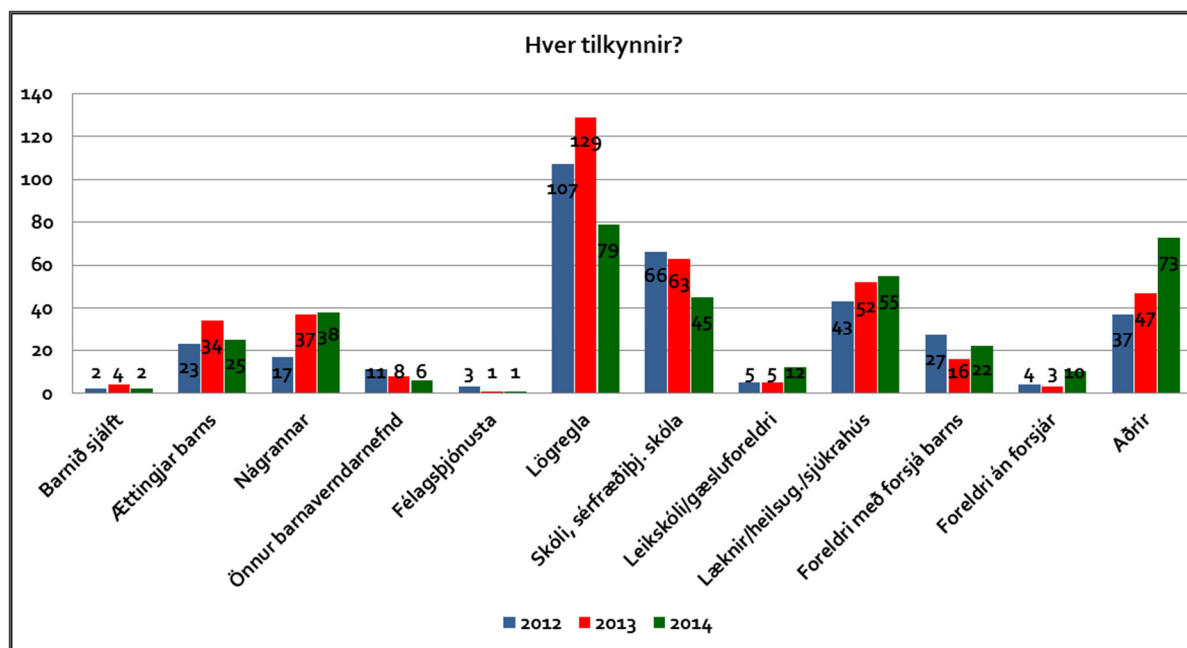


Mynd 5

| Hver tilkynnir? | | | |
|---------------------------|------------|------------|------------|
| | 2012 | 2013 | 2014 |
| Barnið sjálft | 2 | 4 | 2 |
| Ættingjar barns | 23 | 34 | 25 |
| Nágrannar | 17 | 37 | 38 |
| Önnur barnaverndarnefnd | 11 | 8 | 6 |
| Félagsþjónusta | 3 | 1 | 1 |
| Lögregla | 107 | 129 | 79 |
| Skóli, sérfræðiþj. skóla | 66 | 63 | 45 |
| Leikskóli/gæsluforeldri | 5 | 5 | 12 |
| Læknir/heilsug./sjúkrahús | 43 | 52 | 55 |
| Foreldri með forsjá barns | 27 | 16 | 22 |
| Foreldri án forsjár | 4 | 3 | 10 |
| Aðrir | 37 | 47 | 73 |
| Samtals | 345 | 399 | 368 |

Tafla 4

Tilkynningar til barnaverndar berast úr ýmsum áttum, frá opinberum aðilum og almenningi, sjá töflu 4 og mynd 6. Að jafnaði berast flestar tilkynningar frá lögreglu en þeim hefur þó farið hlutfallslega fækkandi undanfarin ár og eru nú innan við fjórðungur allra tilkynninga en voru um helmingur þegar mest var. Ýmsar sveiflur geta verið í þessari flokkun milli ára án augljósra ástæðna. Nú vekur athygli að tilkynningum frá leikskólum hefur fjölgað en aukin áhersla var lögð á kynningu og samráð við þetta skólastig á árinu. Þá hefur mikil fjölgun átt sér stað í flokknum „aðrir“ og eru það tilkynningar frá almenningi – fólki sem er ótengt barninu t.d. vegna upplýsinga sem fram koma í netsamskiptum foreldris eða barns.



Mynd 6

Stuðningsúrræði

Að lokinni könnun í barnaverndarmáli er tekin ákvörðun um það hvort stuðnings sé þörf í málinu. Úrræðum til stuðnings skv. barnaverndarlögum má skipta í þrjá flokka: a) úrræði inni á heimili, b) úrræði utan heimilis með samþykki foreldra og barns og c) þvingunarúrræði. Árið 2014 var eftirfarandi stuðningsúrræðum beitt inni á heimili barns, sjá töflu 5.

| Stuðningsúrræði inni á heimili | | | |
|---|------------|------------|------------|
| | 2012 | 2013 | 2014 |
| Foreldrum leiðbeint um uppeldi og aðbúnað | 71 | 78 | 78 |
| Stuðlað að úrræðum skv. öðrum leiðum | 13 | 10 | 12 |
| Barni útvegaður stuðningur/meðferð | 47 | 49 | 48 |
| Barni eða fjölskyldu útveguð tilsjón, persónul. ráðgjöf eða stuðningsfj | 51 | 48 | 51 |
| Foreldri aðstoðað við að leita sér meðferðar | 23 | 27 | 19 |
| Punguð kona aðstoðuð við að leita sér meðferðar | | | 1 |
| Annað | 20 | 17 | 26 |
| Samtals | 225 | 229 | 235 |

Tafla 5

Undanfarin ár hefur skemmri vistunum barna utan heimilis farið fækkandi. Munar þar mest um að vistanir unglinga á meðferðarheimilum á vegum ríkisins eru fátíðari en áður. Árið 2014 voru tveir unglingar vistaðir á Stuðlum (til greiningar og meðferðar) og einn unglingur fékk vistun á meðferðarheimili.

Á árinu 2014 voru alls 26 börn í fóstri eða vistun á einkaheimili á vegum barnaverndarnefndar, tveimur fleiri en árið á undan. Í árslok voru 11 börn í varanlegu fóstri á vegum barnaverndarnefndar (fóstri ætlað að standa til 18 ára aldurs) og sex í tímabundnu fóstri – sem að jafnaði stendur í ár eða skemur. Þá voru fimm börn í annarskonar vistun á einkaheimili sem stundum er bráðavistun til skamms tíma eða sem undanfari fósturs. Skemmri vistanir og tímabundin fóstur eiga sér yfirleitt stað í samkomulagi barnaverndar og foreldra þegar aðstæður foreldra krefjast þess t.d. vegna meðferðar og endurhæfingar. Á árinu voru þó í einu tilviki tvö systkin vistuð í tímabundnu fóstri til árs skv. úrskurði barnaverndar og dómstóla, gegn vilja foreldra.

Unglingameðferð

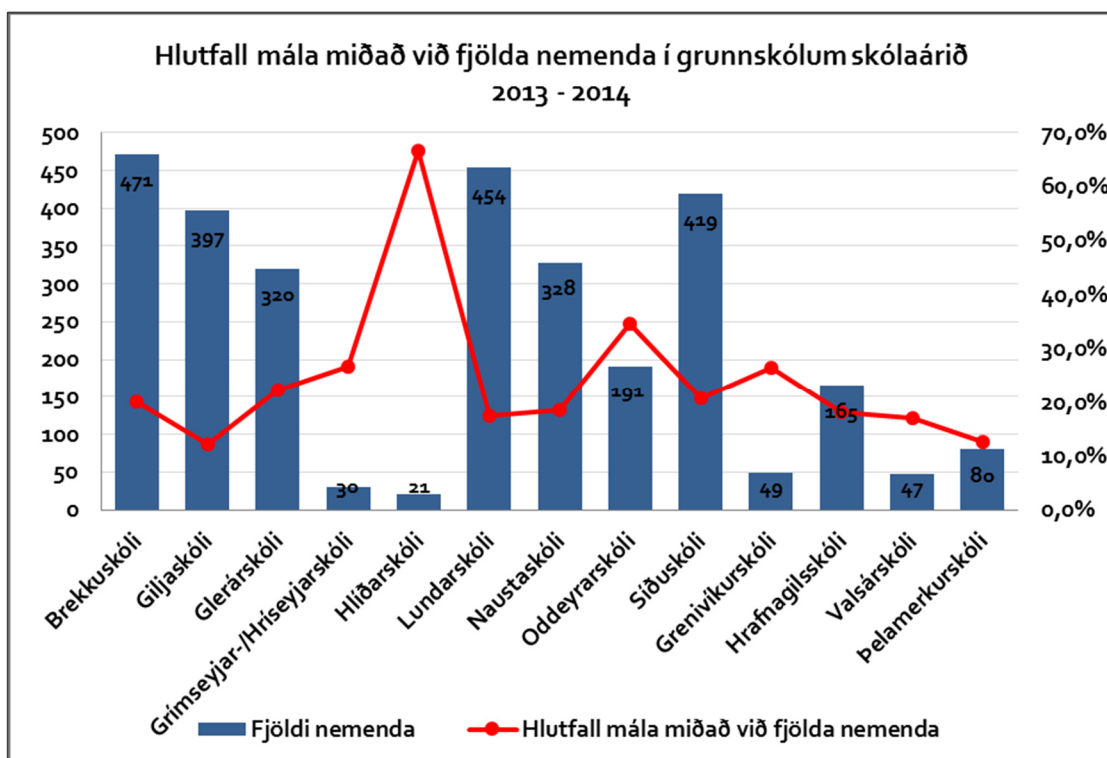
Á árinu rann út samstarfssamningur við Barnaverndarstofu um PMTO-meðferð fyrir unglinga með hegðunarerfiðleika og fjölskyldur þeirra. Þetta samstarf hafði þá staðið í fjögur ár og árangur af því góður að mati barnaverndar og 12-16 fjölskyldur notið úrræðisins árlega. Ekki náðist þó samkomulag um áframhald verkefnisins þar sem Barnaverndarstofa dró framlag sitt til baka og lauk samstarfinu því í ágústlok. Áfram hefur þessi þjónusta þó verið í boði, þótt í minna mæli sé og verði ekki lengur skilgreind sem sérstakt tilboð fyrir þennan hóp.

Við árslok er til athugunar að bjóða sk. MST-meðferð sem úrræði fyrir fjölskyldur unglinga með alvarlega hegðunar- og aðlögunarerfiðleika. Ef af verður munu sérfræðingar af hálfu Barnaverndarstofu sinna þeirri meðferð í samráði við barnaverndarstarfsmenn á svæðinu. Þegar er fyrir hendi samstarf við stofuna vegna unglinga með óviðeigandi kynferðishegðun, svo og við Barnahús vegna könnunar á grun um kynferðisbrot, svo og um meðferð og ráðgjöf fyrir þolendur í slíkum málum og fjölskyldur þeirra.





4.3 Sérfræðipjónusta við leik- og grunnskóla



Mynd 7

Sérfræðipjónusta við leik- og grunnskóla sinnir 17 leikskólum og 14 grunnskólum. 13 leikskólar eru á Akureyri og fjórir á þjónustusvæði utan Akureyrar. 10 grunnskólar eru á Akureyri og fjórir utan bæjarins. Alls voru 2972 nemendur í grunnskólum og 1173 í leikskólum. Hafa þeir í huga að allar tölur í kaflanum um sérfræðipjónustu við leik- og grunnskóla miðast við skólaárið 2013-2014.

Starfsmenn sérfræðipjónustunnar þetta skólaár voru sex í fullu starfi þar af þrjú sálfræðingar og þrjú sérkennsluráðgjafar og auk þess einn sálfræðingur í 80% starfi. Sérkennsluráðgjafar grunnskólanna skipta skólum á milli sín og sinna nær eingöngu málum nemenda í þeim skólum ásamt því að sitja á nemendaverndarráðsfundum. Sálfræðingar eru tengiliðir við ákveðna grunnskóla og sitja þar á nemendaverndarráðsfundum en tilvísanir eru afgreiddar í tímaröð óháð skólum. Einn sérkennsluráðgjafi og einn sálfræðingur sinna öllum málum sem varða börn á leikskólaaldri. Tilvísanir til sérfræðipjónustunnar koma einna helst frá leik- og grunnskólum en einnig frá heilsugæslu og barnadeild SAK sem og frá starfsmönnum félagsþjónustu eða barnaverndar á Fjölskyldudeild. Þar að auki geta foreldrar sjálfir leitað beint eftir þjónustu fyrir börn sín.

Mynd 7 og tafla 6 sýna fjölda nemenda í grunnskólum skólaárið 2013-2014 og fjölda tilvísana frá hverjum skóla. Þar er einnig sýndur fjöldi mála sem unnið var með og hlutfall tilvísana og mála frá hverjum skóla. Athuga þarf að í fámönnum skólum vegur hver tilvísun hlutfallslega þyngra. (Tölur um fjölda nemenda í skólum eru frá Hagstofu Íslands).

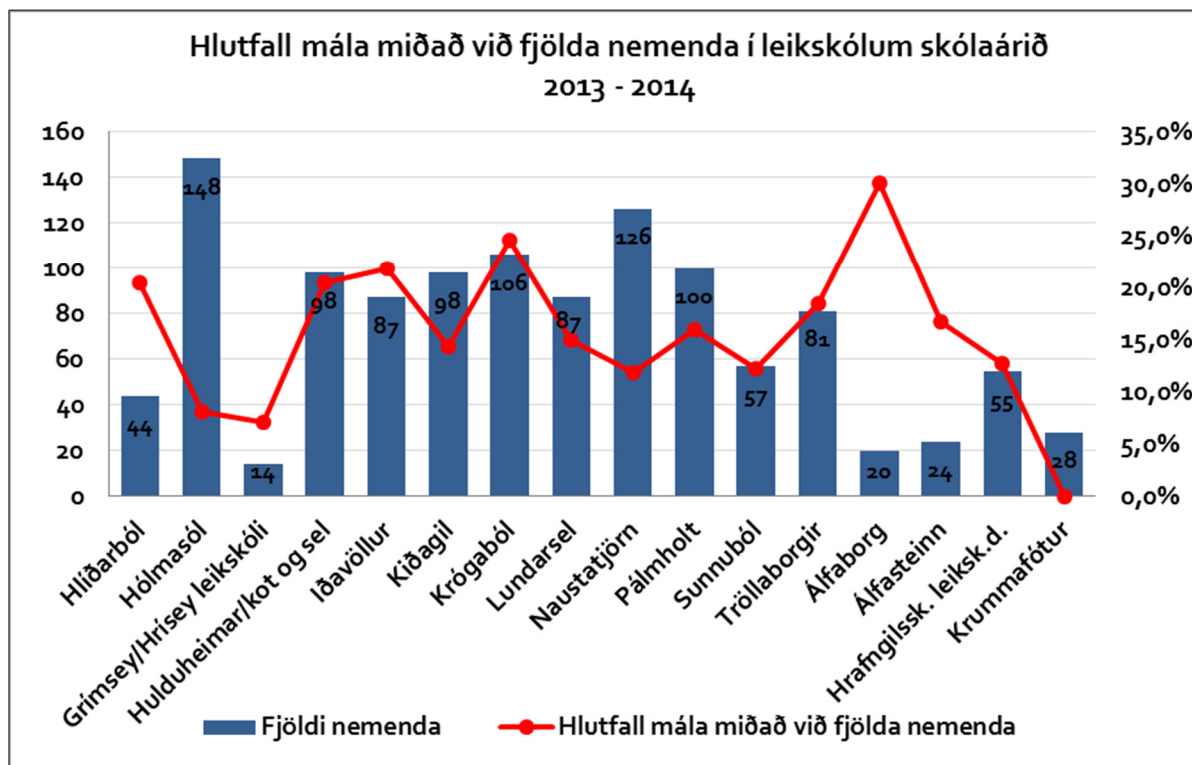
| Grunnskólar Skólaárið 2013-2014 | Fjöldi nemenda | Fjöldi dreggja | Fjöldi stúlkna | Fjöldi nýrra tilvísana | Drengir | Stúlkur | Hlutfall nýrra tilvísana | Heildar fjöldi mála | Drengir | Stúlkur | Hlutfall mála miðað við fjölda nemenda |
|------------------------------------|-------------------|-------------------|-------------------|---------------------------|------------|------------|--------------------------------|------------------------|------------|------------|--|
| Brekkuskóli | 471 | 236 | 235 | 37 | 20 | 17 | 7,9% | 95 | 60 | 35 | 20,2% |
| Giljaskóli | 397 | 194 | 203 | 18 | 12 | 6 | 4,5% | 48 | 29 | 19 | 12,1% |
| Glerárskóli | 320 | 159 | 161 | 31 | 17 | 14 | 9,7% | 71 | 41 | 30 | 22,2% |
| Grímseyjar-/Hríseyjarskóli | 30 | 15 | 15 | 3 | 3 | 0 | 10,0% | 8 | 6 | 2 | 26,7% |
| Hlíðarskóli | 21 | 20 | 1 | 6 | 6 | 0 | 28,6% | 14 | 13 | 1 | 66,7% |
| Lundarskóli | 454 | 223 | 231 | 38 | 20 | 18 | 8,4% | 79 | 42 | 37 | 17,4% |
| Naustaskóli | 328 | 169 | 159 | 33 | 21 | 12 | 10,1% | 61 | 40 | 21 | 18,6% |
| Oddeyrarskóli | 191 | 101 | 90 | 28 | 18 | 10 | 14,7% | 66 | 46 | 20 | 34,6% |
| Síðuskóli | 419 | 227 | 192 | 32 | 18 | 14 | 7,6% | 87 | 62 | 25 | 20,8% |
| Grenivíkurskóli | 49 | 27 | 22 | 7 | 3 | 4 | 14,3% | 13 | 6 | 7 | 26,5% |
| Hrafnagilsskóli | 165 | 92 | 73 | 16 | 8 | 8 | 9,7% | 30 | 17 | 13 | 18,2% |
| Valsárskóli | 47 | 24 | 23 | 2 | 1 | 1 | 4,3% | 8 | 7 | 1 | 17,0% |
| Þelamerkurskóli | 80 | 37 | 43 | 5 | 1 | 4 | 6,3% | 10 | 5 | 5 | 12,5% |
| Alls á Akureyri | 2631 | 1344 | 1287 | 226 | 135 | 91 | 8,6% | 529 | 339 | 190 | 20,1% |
| Alls utan Ak. | 341 | 180 | 161 | 30 | 13 | 17 | 8,8% | 61 | 35 | 26 | 17,9% |
| Samtals | 2972 | 1524 | 1448 | 256 | 148 | 108 | 8,6% | 590 | 374 | 216 | 19,9% |

Tafla 6

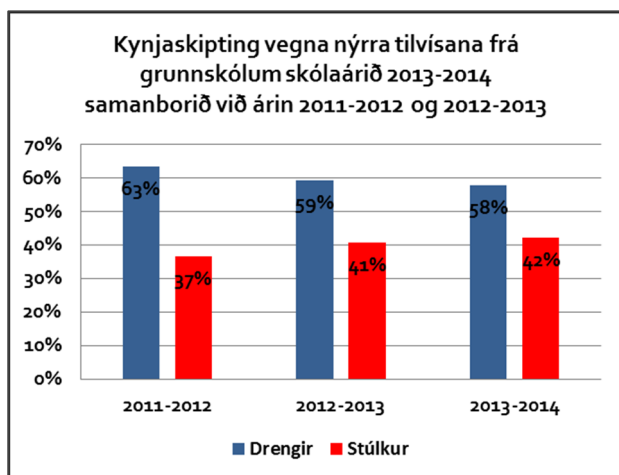
| Leikskólar Skólaárið 2013-2014 | Fjöldi nemenda | Drengir | Stúlkur | Fjöldi nýrra tilvísana | Drengir | Stúlkur | Hlutfall nýrra tilvísana | Heildar fjöldi mála | Drengir | Stúlkur | Hlutfall mála miðað við fjölda nemenda |
|-----------------------------------|-------------------|------------|------------|---------------------------|-----------|-----------|--------------------------------|------------------------|------------|-----------|--|
| Hlíðarból | 44 | 23 | 21 | 4 | 4 | 0 | 9% | 9 | 9 | 0 | 20,5% |
| Hólmasól | 148 | 74 | 74 | 11 | 7 | 4 | 7% | 12 | 11 | 1 | 8,1% |
| Grimsey/Hrísey leikskóli | 14 | 7 | 7 | 1 | 0 | 1 | 7% | 1 | 0 | 1 | 7,1% |
| Hulduheimar/kot og sel | 98 | 47 | 51 | 11 | 9 | 2 | 11% | 20 | 18 | 2 | 20,4% |
| Iðavöllur | 87 | 55 | 32 | 8 | 7 | 1 | 9% | 19 | 16 | 3 | 21,8% |
| Kiðagil | 98 | 54 | 44 | 10 | 5 | 5 | 10% | 14 | 9 | 5 | 14,3% |
| Krógaból | 106 | 57 | 49 | 15 | 10 | 5 | 14% | 26 | 18 | 8 | 24,5% |
| Lundarsel | 87 | 47 | 40 | 7 | 4 | 3 | 8% | 13 | 9 | 4 | 14,9% |
| Naustatjörn | 126 | 66 | 60 | 11 | 5 | 6 | 9% | 15 | 8 | 7 | 11,9% |
| Pálmholt | 100 | 55 | 45 | 13 | 11 | 2 | 13% | 16 | 14 | 2 | 16,0% |
| Sunnuból | 57 | 30 | 27 | 5 | 3 | 2 | 9% | 7 | 4 | 3 | 12,3% |
| Tröllaborgir | 81 | 49 | 32 | 6 | 3 | 3 | 7% | 15 | 11 | 4 | 18,5% |
| Álfaborg | 20 | 7 | 13 | 1 | 1 | 0 | 5% | 6 | 3 | 3 | 30,0% |
| Álfasteinn | 24 | 12 | 12 | 3 | 1 | 2 | 13% | 4 | 2 | 2 | 16,7% |
| Hrafnílssk. leiksk.d. | 55 | 24 | 31 | 4 | 2 | 2 | 7% | 7 | 4 | 3 | 12,7% |
| Krummafótur | 28 | 15 | 13 | 0 | 0 | 0 | 0% | 0 | 0 | 0 | 0,0% |
| | | | | | | | | 0 | | | |
| Alls á Ak. | 1046 | 577 | 496 | 102 | 68 | 34 | 10% | 161 | 127 | 34 | 15,4% |
| Alls utan Ak. | 127 | 57 | 68 | 8 | 4 | 4 | 6% | 13 | 9 | 4 | 10,2% |
| Samtals | 1173 | 634 | 564 | 110 | 72 | 38 | 9% | 174 | 136 | 38 | 14,8% |

Tafla 7

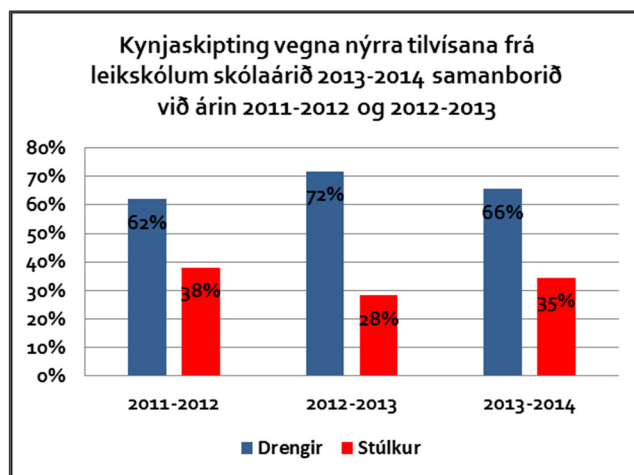
Mynd 8 og tafla 7 sýna fjölda nemenda í leikskólum skólaárið 2013-2014 og fjölda tilvísana frá hverjum skóla. Einnig er sýndur fjöldi mála sem unnið var með og hlutfall tilvísana og mála frá hverjum skóla. Athuga þarf að í fámennum skólum vegur hver tilvísun hlutfallslega þyngra. (Tölur um fjölda nemenda í skólum eru frá Hagstofu Íslands).



Mynd 8



Mynd 9



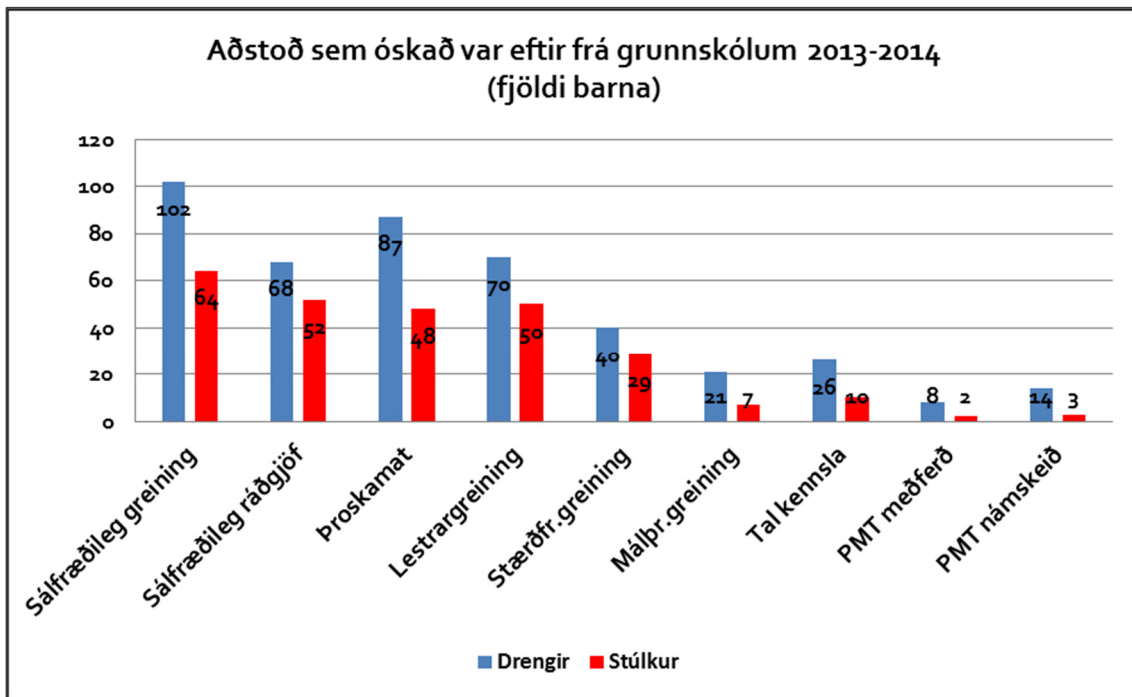
Mynd 10

Á myndum 9 og 10 er sýnd kynjaskipting nýrra tilvísana, annars vegar í grunnskóla og hins vegar í leikskóla. Þar sést að drengjum er frekar vísað en stúlkum bæði í leik- og grunnskóla. Þó virðist kynjahlutfallið vera að jafnast í grunnskólanum þegar horft er til fyrri skólaára.

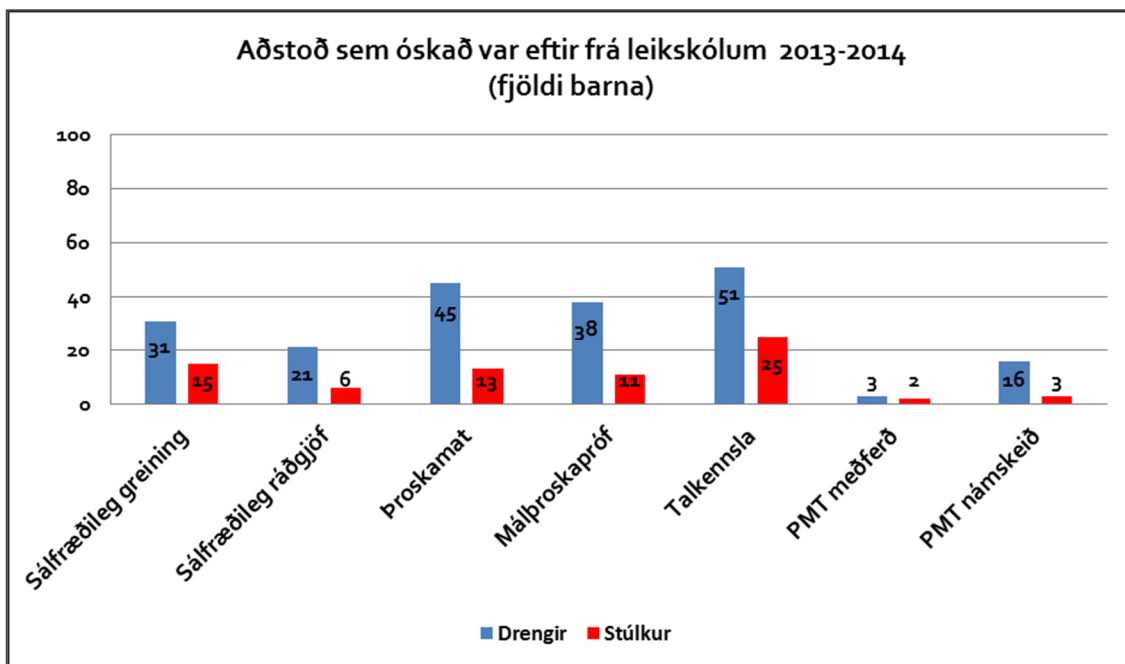
Unnið var í málum 19,9% nemenda í grunnskólum og 15,7% nemenda leikskóla sem er fjölgun frá því á síðasta skólaári.

Tilvísanir til sérfræðiþjónustu skóla

Þegar óskað er eftir aðstoð frá sérfræðiþjónustu skóla er sérstakt tilvísunarblað fyllt út. Þar er merkt við hver ástæða tilvísunar sé og hvers konar þjónustu er óskað eftir, sjá nánar á myndum 11 og 12. Í flestum tilfellum er fleiri en ein ástæða fyrir tilvísun og oft er óskað eftir þjónustu sem fleiri en einn sérfræðingur sinnir. Á skólaárinu 2013 – 2014 var unnið í málum 764 barna, þ.e. 590 grunnskólabarna og 174 leikskólabarna.



Mynd 11



Mynd 12

Sálfræðileg ráðgjöf og greining

Sálfræðingar við skóla sinna fyrst og fremst greiningu og ráðgjöf í leik- og grunnskólum. Í grunnskólum sitja þeir reglulega nemendaverndarráðsfunði á móti sérkennsluráðgjöfum sem og ráðgjöfum í barnavernd. Mjög mikil eftirspurn er eftir sálfræðipjónustu og myndast því töluverðir biðlistar.

Sálfræðilegar greiningar fela í sér mismunandi nálgun eftir eðli hvers máls þ.e. hvort um er að ræða t.d. vanlíðan, hegðunarfrávik eða frávik í þroska. Við greiningar notast sálfræðingar við klínískt mat og hin ýmsu matstæki s.s. hegðunarmatslista og mat á aðlögunar- og samskiptafærni ásamt ýmsum þroskapröfum. Þegar niðurstaða er fengin er tekin ákvörðun um framhald málsins, þ.e. íhlutun og/eða hvort og þá hvert barninu skal vísað áfram til frekari greiningar. Skilafundir eru haldnir með foreldrum og í skólum viðkomandi barns þar sem þeir sem að máli barnsins koma sitja fund með sálfræðingnum. Tillögur eru gerðar um úrbætur í samvinnu við fjölskyldu og skóla og ráðgjöf veitt varðandi t.d.

hegðun, líðan, nám, samskipti, félagsfærni o.fl. Þá sinna sálfræðingar einnig eftirfylgd þegar talin er þörf á því.

Sérkennsluráðgjöf

Sérkennsluráðgjafar sinna ýmsum námslegum greiningum, veita ráðgjöf til kennara og foreldra, sitja í nemendaverndarráðum og sinna teymisvinnu vegna fatlaðra barna og annarra barna þar sem þörf er talin á markvissri teymisvinnu.

Leikskólar

Sérkennsluráðgjafi heldur utan um málefni fatlaðra barna á leikskólaaldri, fundar reglulega með foreldrum á teymisfundum og er tengiliður fjölskyldu við aðra sérfræðinga. Sérkennsluráðgjafi, í samstarfi við sálfræðing, sinnir frumgreiningu 2-6 ára barna og gerir einnig athuganir og skráningar, leggur fyrir PEP-R þroskamát og fyllir út Kuno Beller þroskalista með foreldrum til að staðsetja þroska barnsins. Hann sér einnig um að vísa börnum áfram í frekari greiningar ásamt sálfræðingi. Þegar fötlun eða annars konar sérþarfir hafa verið staðfestar fer sérkennsluráðgjafi í reglulegar heimsóknir í leikskólana og veitir auk þess ráðgjöf og situr teymisfundum.

Sérkennsluráðgjafi vinnur náið með sérkennslustjórum leikskóla og veitir þeim ráðgjöf um einstaka börn og kennsluáferðir. Sérkennslustjórar sjá um skimun og skráningar og vísa börnum í samvinnu við foreldra til Fjölskyldudeildar. Sérkennslustjórnarnir hittast mánaðarlega undir handleiðslu sérkennsluráðgjafa. Þeir vinna lausnamiðað að hinum ýmsu málum og veita hver öðrum fræðslu og stuðning.

Grunnskólar

Námslegar greiningar í grunnskólum eru aðallega lestrar- og stærðfræðigreiningar. Sérkennarar í skólunum leggja í flestum tilfellum fyrir skimanir og eru ákveðnar reglur um það í hverjum skóla í hvaða bekkjum er skimað. Einnig eru samræmd próf notuð sem viðmið um getu og kunnáttu nemenda. Ef barn sýnir merki um erfiðleika í námi er því vísað til sérfræðipjónustu skóla annað hvort af viðkomandi skóla eða foreldrum.

Stærðfræðigreiningarpróf sem mest er notað er Talnalykill. Ýmis stöðluð greiningarpróf eru notuð í lestri og það nýjasta er Logos sem er tölvukeyrt próf fyrir börn og fullorðna. Sérkennsluráðgjafar sjá um að meta beiðnir um málþroskapróf og talkennslu en þeim er vísað til sjálfstætt starfandi talmeinafræðinga sem Akureyrarbær kaupir þjónustu af.

Auk greininga skoða sérkennsluráðgjafar námsumhverfi og meta kennsluáferðir. Þeir halda skilafundi vegna greininga og veita ráðgjöf. Teymisvinna vegna fatlaðra barna og barna með frávik í hegðun og námi er verulega stór hluti af vinnu sérkennsluráðgjafa.

Fundir og viðtöl vegna leik- og grunnskólabarna

Sálfræðingar og sérkennsluráðgjafar taka viðtöl og sitja fundi vegna ýmissa mála er varða leik- og grunnskólabörn. Má þar nefna nemendaverndarráðsfundi, skilaviðtöl og skilafundi vegna greininga, teymisfundum vegna einstakra nemenda, fundi með Greiningar- og ráðgjafarstöð ríkisins, Þroska- og hegðunarstöð, barna- og unglingageðdeildum og barnadeild SAK.

Undirbúningur að flutningi fatlaðra barna milli skólastiga

Frá leikskóla í grunnskóla

Ráðgjafi leikskóla byrjar að undirbúa grunnskóla fyrir móttöku barns með sérþarfir 1 – 2 árum áður en barnið hefur skólagöngu. Svo langur fyrirvari getur verið nauðsynlegur ef gera þarf stórvægilegar breytingar t.d. vegna húsnæðis. Einnig er boðað til funda með sérfræðingum sem hugsanlega tengjast barninu. Leikskólaráðgjafi og foreldrar fara í heimsóknir í þá skóla sem til greina koma á haustönn ári áður en barnið hefur skólagöngu. Vorinu áður en barnið byrjar í grunnskóla heldur sérkennsluráðgjafi leikskóla fund með foreldrum, fulltrúum leikskóla og tilvonandi grunnskóla ásamt tengilið sérfræðipjónustunnar. Eftir að skólaganga er hafin fylgir ráðgjafi grunnskólabarninu eftir með reglulegum fundum svo lengi sem þörf er á. Í flestum tilfellum er það í höndum sérkennsluráðgjafa en í einstaka tilfellum sér sálfræðingur um teymisvinnuna.

Frá grunnskóla í framhaldsskóla

Þegar nemandi með sérþarfir fer yfir í framhaldsskóla hefst undirbúningur ári áður en skólaganga hefst en þó fyrr ef um mikla fötlun er að ræða. Fyrsta mánudag í október er foreldrum nemenda í 10. bekk kynnt hvaða námstilboð eru í boði í framhaldsskólum Akureyrar. Ráðgjafar félagsþjónustu sem

og fulltrúi Þroskahjálpar eru einnig boðaðir á kynningarfundinn. Námsráðgjafar eru til ráðgjafar um hvaða skólaúrræði hentar best.

Foreldrum gefst kostur á að heimsækja skólana til að auðvelda valið og nemendur fara í nokkrar heimsóknir með foreldrum og/eða kennurum sínum. Mikilvægt er að nemandinn kynnist tilvonandi kennslustofum og sameiginlegu rými í framhaldsskólanum áður en hann hefur skólagöngu.

Nemendaverndarráðsfundir

Í öllum grunnskólum eru haldnir nemendaverndarráðsfundir, misoft eftir stærð skólanna. Stjórnendur skólanna ákveða fyrirkomulag á fundunum og hversu oft þeir eru haldnir. Fundina sitja skólustjórar, deildarstjórar, námsráðgjafi, skólahjúkrunarfræðingi og fulltrúa frá sérfræðipjónustu skóla eða starfsmanni barnaverndar. Dagskrá fundar liggur fyrir áður en fundur hefst. Teknar eru ákvarðanir um áframhaldandi vinnu með nemendur sem sýna frávik í skólaumhverfinu. Þá er oft farið yfir nýjar tilvísanir eða teknar ákvarðanir um hvort vísa eigi barni í sérfræðipjónustu eða ekki.

Mat á þörf fyrir sérkennslu og stuðning í grunnskóla

Sérfræðipjónustan kemur að mati á þörf fyrir sérkennslu. Metin er fötlun barna eftir greiningum sem liggja fyrir og einnig er stuðst við umsögn frá leikskólaráðgjafa um þörf á stuðningi. Tillaga um þörf á tímum fyrir börn með sérþarfir er send til Skóladeildar sem tekur endanlega ákvörðun um tímafjölda til hvers skóla. Skólarnir skipuleggja síðan sérúrræði fyrir einstaklinga eða litla hópa eftir því sem best hentar hverju sinni

Teymisvinna vegna fatlaðra barna í leik- og grunnskóla

Sérfræðipjónusta skóla á Fjölskyldudeild hefur á síðustu árum þróað mjög gott utanumhald vegna fatlaðra barna og annarra barna með mikil frávik svo þjónusta og fjármunir nýtist sem best. Teymisfundir eru haldnir reglulega með öllum sem koma að málum barnsins s.s. foreldrum, kennurum, stuðningsaðilum, sérkennurum, skólustjórnendum, iðju-, sjúkra- eða talmeinafræðingum og einnig þeim sem koma að félagslegum stuðningi. Þessir fundir geta verið allt frá einu sinni í mánuði til tvisvar sinnum á vetri eftir eðli málsins. Það hefur sýnt sig að þessir fundir skila góðum árangri en markmið með þeim er að stuðla að farsælli skólagöngu barnsins, félagslegri virkni og samfelli í þjónustunni. Skólaárið 2013-2014 var markviss teymisvinna vegna 139 barna, þar af 86 í leikskóla og 153 í grunnskóla.





4.4 Félagsþjónusta

Félagsþjónustan er fyrir íbúa Akureyrarbæjar og nærsveita, óháð aldri, fötlun eða hverju því sem mismunar fólki. Þjónustan er í formi almennrar eða sérhæfðrar ráðgjafar og félagslegra úrræða. Unnið er eftir lögum um félagsþjónustu sveitarfélaga og lögum um málefni fatlaðs fólks.

Ráðgjöfin sem stendur til boða er:

- Félagsleg ráðgjöf s.s. vegna uppeldis- og samskiptavanda, skilnaðar, forsjár- og umgengismála.
- Ráðgjöf vegna fjármála og fjárhagsaðstoð.
- Ráðgjöf vegna húsnæðismála og/eða þjónustu í búsetu.
- Ráðgjöf er tengist atvinnu og endurhæfingu.
- Sérhæfð ráðgjöf /þjónusta vegna fötlunar.

Úrræðin sem félagsþjónustan hefur upp á að bjóða eru: fjárhagsaðstoð, stuðningsfjölskyldur fyrir fötluð börn, aðstoð við atvinnuleit fatlaðra, stuðningurinn heim og Askjan fjölskyldustuðningur.

4.4.1 Almenn félagsþjónusta

Félagsleg ráðgjöf

Á Fjölskyldudeild geta einstaklingar og fjölskyldur fengið félagslega ráðgjöf. Félagsleg ráðgjöf getur varðað réttindi fólks almennt, hvert fólk á að leita eftir réttindum sínum og/eða úrræðum sem það þarfnast. Einnig geta foreldrar sem eiga í erfiðleikum með uppeldislutverkið fengið félagslega ráðgjöf m.a. vegna vandamála sem tengjast uppeldi eða aðstæðum barna. Ýmis sambúðarmál flokkast einnig undir félagslega ráðgjöf s.s. vandamál tengd sambúð og sambandslitum. Ráðgjöf vegna forsjár- og umgengismála fellur einnig undir félagslega ráðgjöf en sýslumaður fer þó með úrskurðarvald í þeim málum. Mál tengd ýmiskonar ofbeldi eru inni á borði félagsráðgjafa deildarinnar sem og vandamál tengd neyslu áfengis- og/eða annarra vímuefna.

Mikil áhersla er lögð á að koma einstaklingum sem fá fjárhagsaðstoð í atvinnu eða virkni. Á það jafnt við um fólk sem hefur ekki unnið sér inn bótarétt hjá Vinnumálastofnun og fólk sem hefur klárað bótaréttinn. Þetta á einnig við um fólk sem af einhverjum ástæðum hefur dottið út af vinnumarkaði. Undir virkni flokkast nám og ýmiskonar endurhæfingarúrræði.

Mikið er lagt upp úr samvinnu á milli stofnana og á milli deilda en það er partur af heildstæðri þjónustu deildarinnar. Ráðgjafar deildarinnar eru þess vegna í reglulegu samstarfi við Heilsugæslustöðina á Akureyri, geðdeild Sjúkrahússins á Akureyri (SAk), Starfsendurhæfingu Norðurlands, Vinnumálastofnun, Tryggingastofnun ríkisins, Virk, SÁÁ og við Laut –athvarf fyrir geðfatlaða. Fjölskyldudeild er einnig í samstarfi við Búsetudeild, Húsnæðisdeild, Plastiðjuna Bjarg-Iðjulund, Skógarlund og við Rósenborg.

Ráðgjöf vegna fjármála

Ráðgjöf vegna fjármála er stór hluti félagslegrar ráðgjafar. Markmiðið er að viðkomandi fái aðstoð til að skoða fjármál sín í heild. Ef fjármál fólks eru flókin er þeim bent á að leita sér aðstoðar hjá Umboðsmanni skuldara og eru sum mál unnin í samráði við þjónustufulltrúa bankanna. Fjármálaráðgjöfin á Fjölskyldudeild beinist að því að aðstoða fólk við að finna leiðir til sparnaðar, semja um skuldir, áherslur í fjármálum og að finna leiðir til að fullnýta tekjumöguleika sína.

Stuðningurinn heim

Stuðningurinn heim er þjónusta fyrir barnafjölskyldur sem veitt er undir merkjum félagsþjónustunnar inn á heimili fjölskyldunnar. Umsóknir um stuðninginn heim eru teknar fyrir á fundi félagsþjónustuteymis. Stuðningur inn á heimilið byggist á samvinnu við foreldrana og þeirra vilja til úrbóta. Foreldrarnir og starfsmaðurinn ákveða í sameiningu hvaða atriðum skuli taka á og koma í betri farveg. Dæmi um slík verkefni eru skipulagning á verkefnum heimilisins, skipulagning fjármála og ráðgjöf vegna umönnunar barna. Einnig hvatning og eftirfylgd við að ganga í verkefni sem liggja fyrir og að rjúfa einangrun fjölskyldunnar. Á árinu 2014 fengu níu fjölskyldur aðstoð stuðningsins heim. Á árinu 2014 var ákveðið að sameina úrræði sem varða stuðning inn á heimili þannig að stuðningurinn heim sameinaðist öðrum úrræðum í Öskjunni – fjölskyldustuðningi, nýju úrræði sem tók til starfa 1. október 2014.

Vinumarkaðsúrræði

Mikil áhersla hefur verið lögð á vinnumarkaðstengd úrræði í félagsþjónustu. Mikil vinna hefur farið í að reyna að koma skjólstæðingum Fjölskyldudeildar í viðeigandi úrræði miðað við vinnugetu þeirra. Ef upp koma efasemdir um vinnufærni einstaklinganna er reynt eftir fremsta megni að koma þeim einstaklingum í réttan farveg í heilbrigðiskerfinu.

Atvinnuáttak Akureyrarbæjar er ætlað fólki sem er bótaréttarlaust og hefur þegið fjárhagsaðstoð frá Fjölskyldudeild. Góð samvinna hefur verið við starfsmannastjóra og aðrar stofnanir bæjarins um að útvega atvinnu fyrir þennan hóp.

Stígur er verkefni á vegum Vinnumálastofnunar fyrir bótaréttarlaust fólk. Fjölskyldudeild vísaði átta einstaklingum í Stíg á árinu 2014. Af þeim fóru 4 einstaklingar í virkni í gegnum Vinnumálastofnun.

Fjölsmiðjan á Akureyri er dæmi um úrræði sem stendur ungu fólki til boða. Ráðgjafi frá Fjölskyldudeild situr reglulega inntöku og stöðufundi með forstöðumanni Fjölsmiðjunnar og starfsmanni frá Vinnumálastofnun.

Virknisamningar eru eitt af þeim úrræðum sem Fjölskyldudeild hefur upp á að bjóða. Virknisamningar eru hliðstæðir örorkuvinnusamningum og fer framfærsla viðkomandi einstaklings til vinnuveitanda til greiðslu launa starfsmannsins. Virknisamningar eru lengst gerðir til eins árs.

Skólalstyrkur er hugsaður fyrir bótaréttarlaust ungt fólk á aldrinum 18 til 24 ára. Heimilt er að veita ungu fólki á áðurnefndu aldursbili námsstyrk til náms á framhaldsskólastigi ef það uppfyllir skilyrði 24. greinar í reglum félagsmálaráðs Akureyrar um fjárhagsaðstoð.

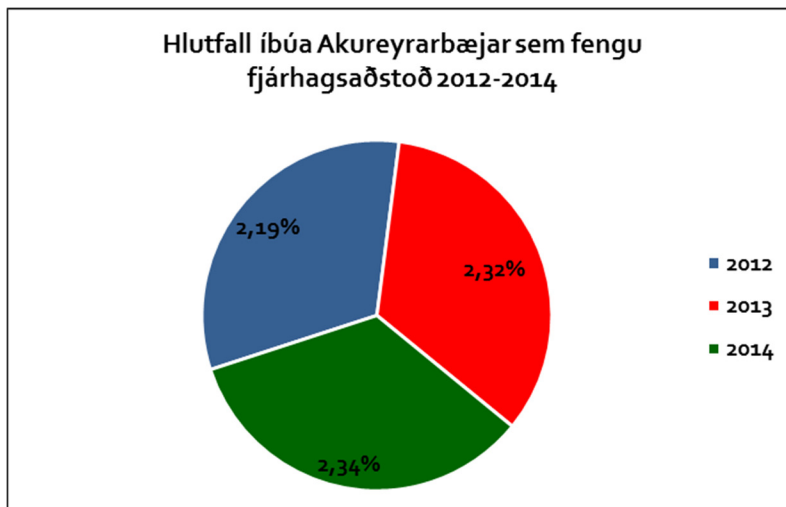
Formúlan er einnig úrræði fyrir bótaréttarlaust ungt fólk. Formúlan er samstarfsverkefni Fjölskyldudeildar og Samfélags- og mannréttindadeildar. Formúlan er virkniúrræði sem byggist á tveggja vikna fræðslunámskeiði fyrir ungmennin og starfsþjálfun.

Fjárhagsaðstoð

Árið 2014 voru útgjöld vegna fjárhagsaðstoðar kr. 151.870.231 að teknu tilliti til endurgreiddra lána. Þetta er hækkun um kr. 9.936.663 eða 7% frá árinu 2013 og jafnframt er þetta minnsta hækkun síðan árið 2009. Styrkþegum í fjárhagsaðstoð fjölgaði um 1,43% milli árána 2013 og 2014 þeir fóru úr 419 í 425.

Laun ungmenna í Fjölsmiðju voru greidd af fjárhagsaðstoð ýmist að hluta eða fullu. Á árinu 2014 voru þetta 34 aðilar, það er talsverð fjölgun frá árinu 2013 en þá var fjöldinn 21. Meðaltími í Fjölsmiðju var 4,6 mánuðir árið 2014 á móti 5,4 mánuðum árið 2013. Greiðslur til Fjölsmiðjunnar voru kr. 16.930.814 eða 10,5% af heildarútgjöldum í fjárhagsaðstoð, hækkun milli ára er tölueverð eða kr. 5.038.488 enda ungmennunum fjölgað um 13 milli ára og voru alls 8% af styrkþegum í fjárhagsaðstoð.

Íbúar Akureyrar voru þann 1. desember 2014 alls 18.200, styrkþegar í fjárhagsaðstoð voru 425 á árinu. Hlutfall íbúa á Akureyri sem þáði fjárhagsaðstoð frá sveitarfélaginu einu sinni eða oftar á árinu 2014 var 2,34% á móti 2,32% árið 2013. Á heimilum sem þáðu fjárhagsaðstoð voru 284 börn á aldrinum 0-17 ára árið 2014 en voru 301 árið 2013.



Mynd 14

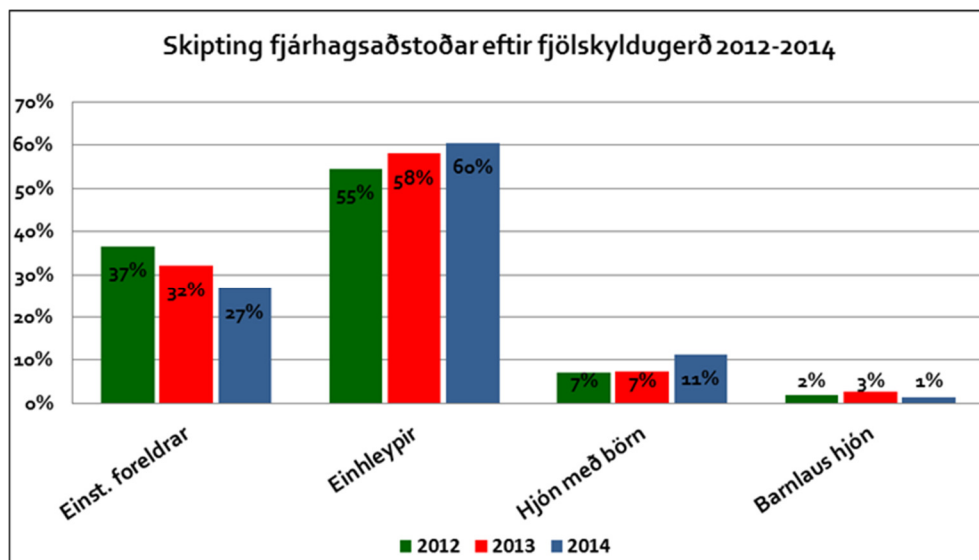
Fjárhagsaðstoð skiptist skv. reglum félagsmálaráðs Akureyrarbæjar um fjárhagsaðstoð í tvo hluta annars vegar í framfærslu og hins vegar í greiðslur skv. heimildakafla. Hluttur beinnar framfærslu var sá sami árið 2014 eins og 2013 eða 63% og greiðslur skv. heimildakafla 36%, aðrar greiðslur og viðbótarframfærsla voru óverulegur hluti eða 1%.

Fjárhagsaðstoð – fjölskyldugerð

| Fjölskyldugerð | 2012 | 2013 | 2014 |
|-------------------|------------|------------|------------|
| Einstæðar mæður | 138 | 129 | 106 |
| Einstæðir feður | 6 | 5 | 8 |
| Einhleypar konur | 87 | 84 | 97 |
| Einhleypir karlar | 128 | 159 | 160 |
| Hjón með börn | 28 | 31 | 48 |
| Barnlaus hjón | 7 | 11 | 6 |
| Samtals | 394 | 419 | 425 |

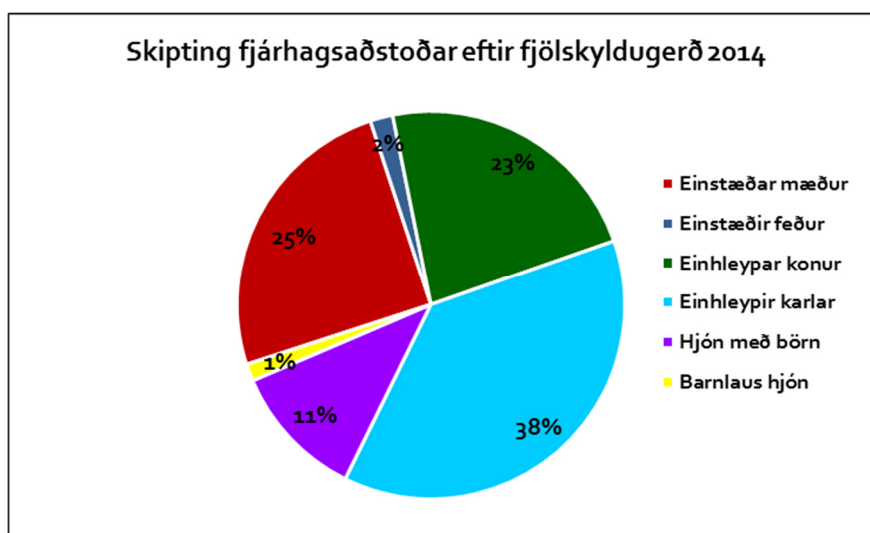
Tafla 8

Tafla 8 og mynd 15 sýna fjölskyldugerð styrkþega í fjárhagsaðstoð á árunum 2012 – 2014, þar má sjá að hlutfall einhleypra eykst frá 2013 og er nú orðið 60% og hefur hækkað um 5% síðan 2012. Einstæðir foreldrar eru 27%, þeim fækkar um 5% milli árunna 2013 og 2014 og sömu sögu er að segja um fækkun milli 2012 og 2013. Hjónum með börn fjölga hlutfallslega frá 2013 fara úr 7% í 11%. Barnlausum hjónum fækka lítillega eða úr 3% í 1%.



Mynd 15

Á mynd 16 má sjá skiptingu styrkþega eftir fjölskyldugerð árið 2014 einhleypir karlar eru stærsti hópurinn eða 38%, aðrir hópar eru mun minni t.d. eru einstæðar mæður 25% en þeim fækkar um 6% frá árinu 2013 og einhleypar konur eru 23% en það er 3% aukning frá árinu áður.



Mynd 16

Fjárhagsaðstoð – atvinnustaða

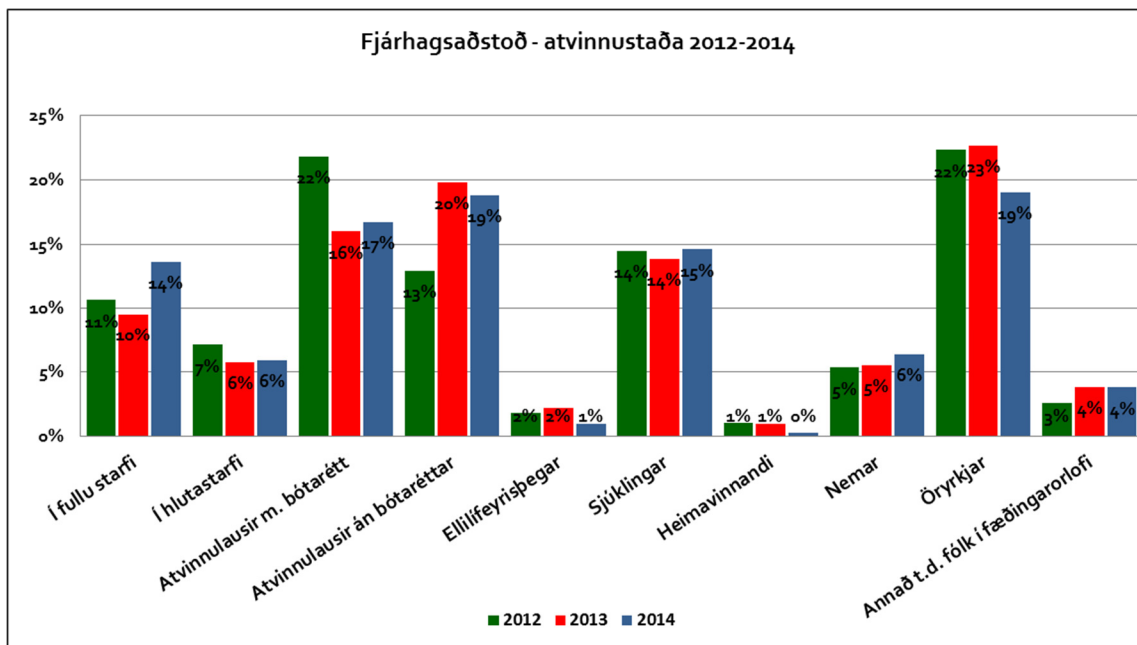
| Atvinnustaða | 2012 | 2013 | 2014 |
|----------------------------------|------------|------------|------------|
| Í fullu starfi | 42 | 40 | 58 |
| Í hlutastarfi | 28 | 24 | 25 |
| Atvinnulausir með bótarétt | 86 | 67 | 71 |
| Atvinnul. án bótarettar | 51 | 83 | 80 |
| Ellilífeyrisþegar | 7 | 9 | 4 |
| Sjúklingar | 57 | 58 | 62 |
| Heimavinnandi | 4 | 4 | 1 |
| Nemar | 21 | 23 | 27 |
| Öryrkjar | 88 | 95 | 81 |
| Annað t.d. fólk í fæðingarorlofi | 10 | 16 | 16 |
| Samtals | 394 | 419 | 425 |

Tafla 9

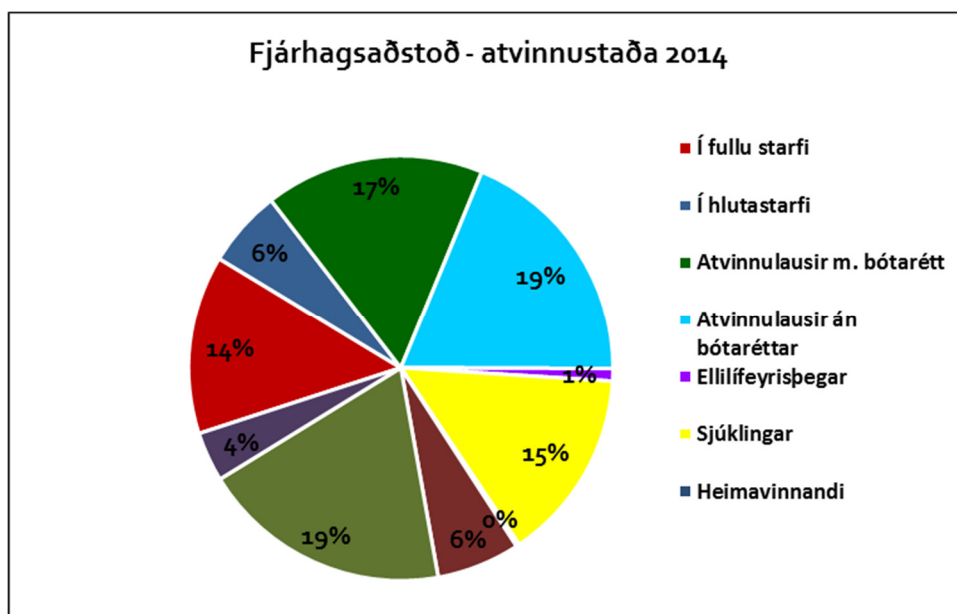
Atvinnustöðu styrkþega í fjárhagsaðstoð árið 2014 má sjá á töflu 9 og einnig á myndum 17 og 18, einnig er í töflu 9 og mynd 17 samanburður við árin 2012 og 2013. Breytingar á atvinnustöðu milli áruna 2013 og 2014 eru mun minni en milli 2012 og 2013. Stærstu breytingarnar eru að öryrkjum

fækkar um 4% og styrkþegum í fullu starfi fjölgar um 4%. Þess ber að geta að ungmennin 34 í Fjölsmiðjunni hafa töluvert vægi innan flokksins „í fullu starfi“ þar sem þau hafa öll þá stöðu. Smávægileg fjölgun er í hópi atvinnulausra með bótarétt, sjúklinga og nema og fækkun hjá atvinnulausum með bótarétt og ellilífeyrisþegum, aðrar breytingar eru ekki.

Fjölmennustu hópar styrkþega eru atvinnulausir án bótarréttar sem eru 19% og öryrkjar sem einnig eru 19%, atvinnulausir með bótarétt eru 17%.



Mynd 17



Mynd 18

Þróun fjárhagsaðstoðar

Samþykktar umsóknir í fjárhagsaðstoð árið 2014 voru alls 1456 eða 8,5% færri en árið áður þegar þær voru 1580, þróunina má sjá á mynd 19. Alls voru afgreiddar 1681 umsóknir þar af var 225 synjað. Langflestar umsóknir bárust og voru afgreiddar í desember eða 168 og færstar í maí þegar þær voru 118.

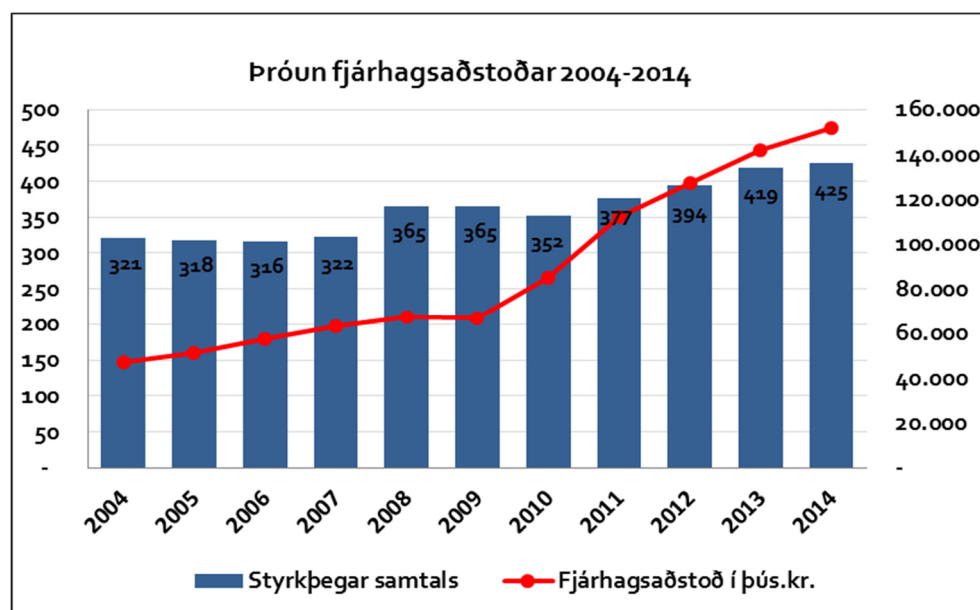


Mynd 19

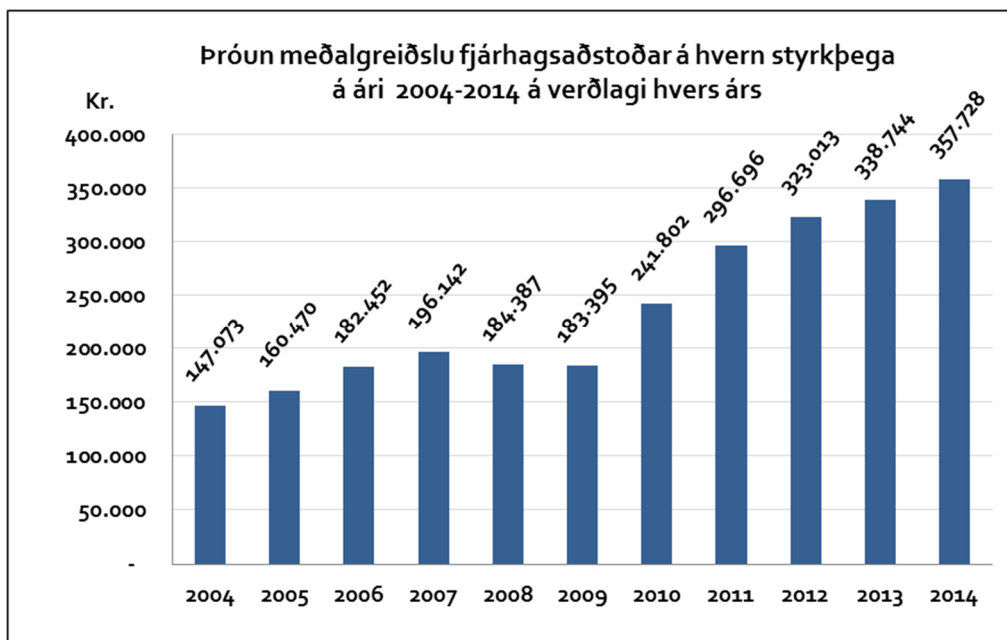
Meðalupphæð á hverja samþykka umsókn á árinu 2014 er 104.306 það er hækkun um kr. 16.374 eða 18,6% frá fyrra ári.

Meðalupphæð á hvern styrkþega hækkar um 5,5% milli ára upphæðin var á árinu 2014 kr. 357.342 en kr. 338.744 árið áður.

Myndir 20 og 21 hér á eftir sýna þróunina í fjárhagsaðstoð bæði hvað varðar fjölda styrkþega og meðalgreiðslu á hvern þeirra og eins heildarútgjöld í fjárhagsaðstoð á árunum 2004 – 2014. Allar upphæðir eru á verðlagi hvers ár.



Mynd 20



Mynd 21

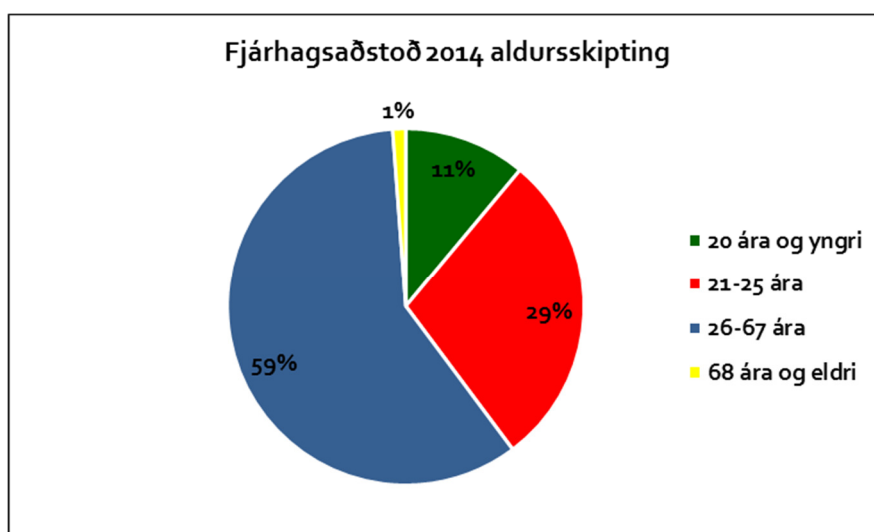
Aldursskipting styrkþega

| | 2012 | 2013 | 2014 |
|-----------------|------|------|------|
| 20 ára og yngri | 45 | 44 | 47 |
| 21 - 25 ára | 92 | 100 | 122 |
| 26 - 67 ára | 251 | 266 | 251 |
| 68 ára og eldri | 6 | 9 | 5 |
| Alls | 394 | 419 | 425 |

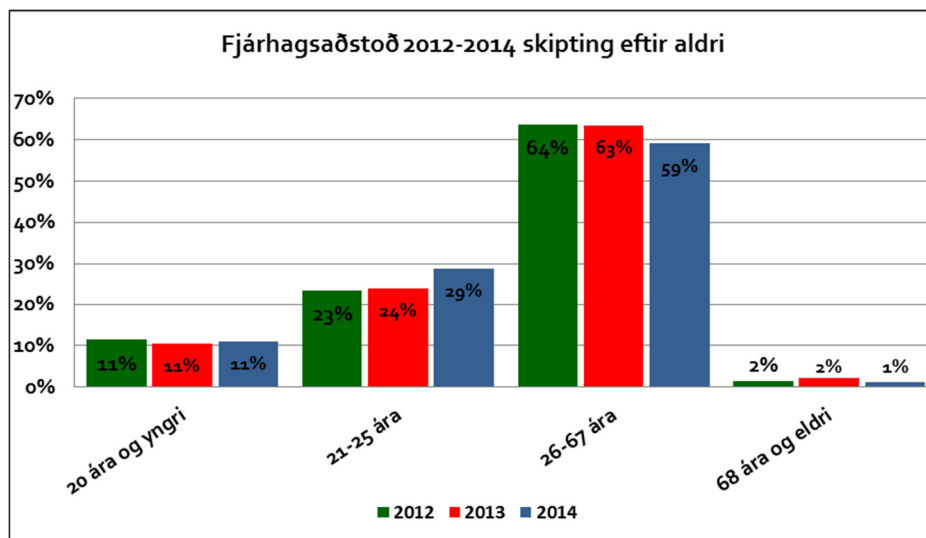
Tafla 10

Aldursskipting styrkþega í fjárhagsaðstoð breytist nokkuð milli áráanna 2014 og 2013 en þó ekki í öllum aldurshópum þannig að nánast óbreytt staða er í hópnum 20 ára og yngri sem og 68 ára og eldri. Í hópnum 21-25 ára er 5% fjölgun en 4% fækkun hjá 26-67 ára, sá hópur er samt sem áður ennþá stærstur eða 59% enda mesta aldursbreiddin þar. Sjá töflu 10 og myndir 22 og 23.

Alls 19 af þeim 47 styrkþegum sem eru 20 ára og yngri vinna í Fjölsmiðjunni og 15 af þeim 122 sem eru á aldrinum 21-25 ára. Algengasta ástæða umsókna um fjárhagsaðstoð í aldurshópnum 68 ára og eldri er útfararstyrkur eða í 60% tilvika.



Mynd 22



Mynd 23

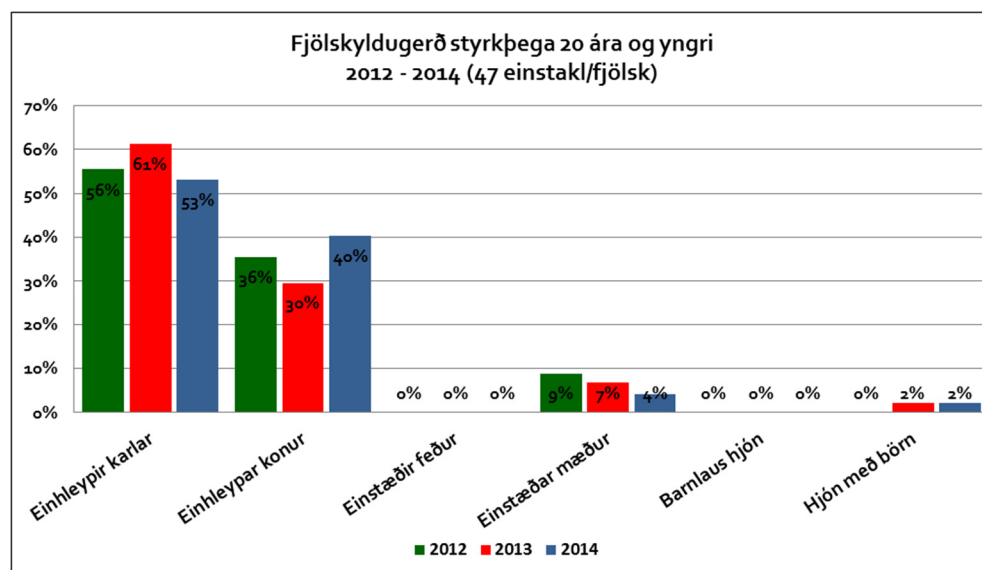
Fjölskyldugerð yngri styrkþega

| Fjölskyldugerð | 2012 | | 2013 | | 2014 | |
|-------------------|-----------------|-----------|-----------------|------------|-----------------|------------|
| | 20 ára og yngri | 21-25 ára | 20 ára og yngri | 21-25 ára | 20 ára og yngri | 21-25 ára |
| Einhleypir karlar | 25 | 35 | 27 | 43 | 25 | 55 |
| Einhleypar konur | 16 | 23 | 13 | 21 | 19 | 29 |
| Einstæðir feður | 0 | 1 | 0 | 1 | 0 | 1 |
| Einstæðar mæður | 4 | 32 | 3 | 30 | 2 | 23 |
| Barnlaus hjón | 0 | 0 | 0 | 0 | 0 | 0 |
| Hjón með börn | 0 | 1 | 1 | 5 | 1 | 14 |
| Samtals | 45 | 92 | 44 | 100 | 47 | 122 |

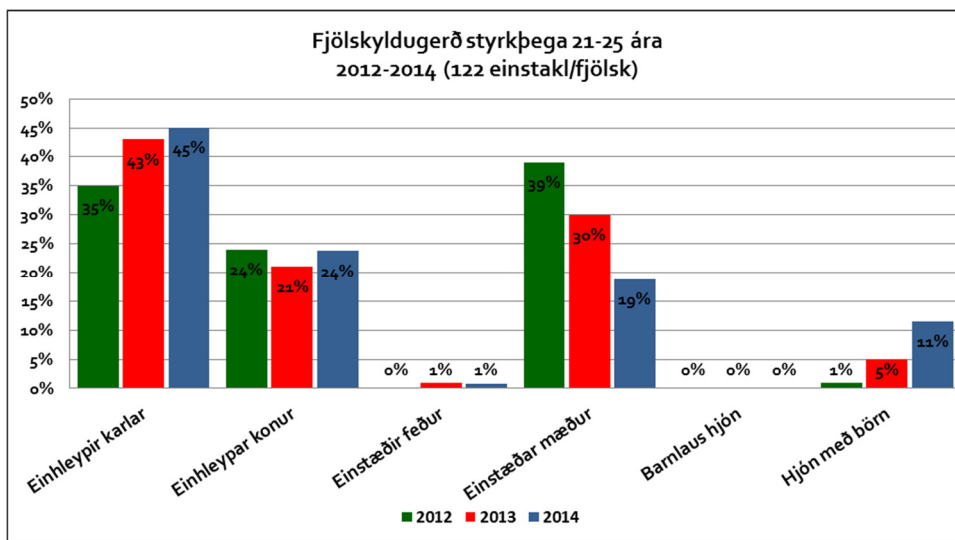
Tafla 11

Styrkþegum í fjárhagsaðstoð sem eru yngri en 26 ára er skipt í 2 hópa þ.e. „20 ára og yngri“ og „21-25 ára“. Yngri hópurinn telur 47 einstaklinga/fjölskyldur en eldri hópurinn 122. Það ber að horfa til þess að þar sem yngri hópurinn er svo fámennur hefur hver og einn innan hans töluvert mikið vægi.

Þegar fjölskyldustaða innan hópsins 20 ára og yngri árið 2014 er borin saman við árin 2013 og 2012 má sjá að fækkun er meðal einhleyptra karla en einhleypum konum fjölgar. Í hópnum 21-25 ára fjölgar einhleypum körlum og konum sem og hjónum með börn en einstæðum mæðrum fækkar töluvert. Sjá töflu 11 og myndir 24 og 25.



Mynd 24



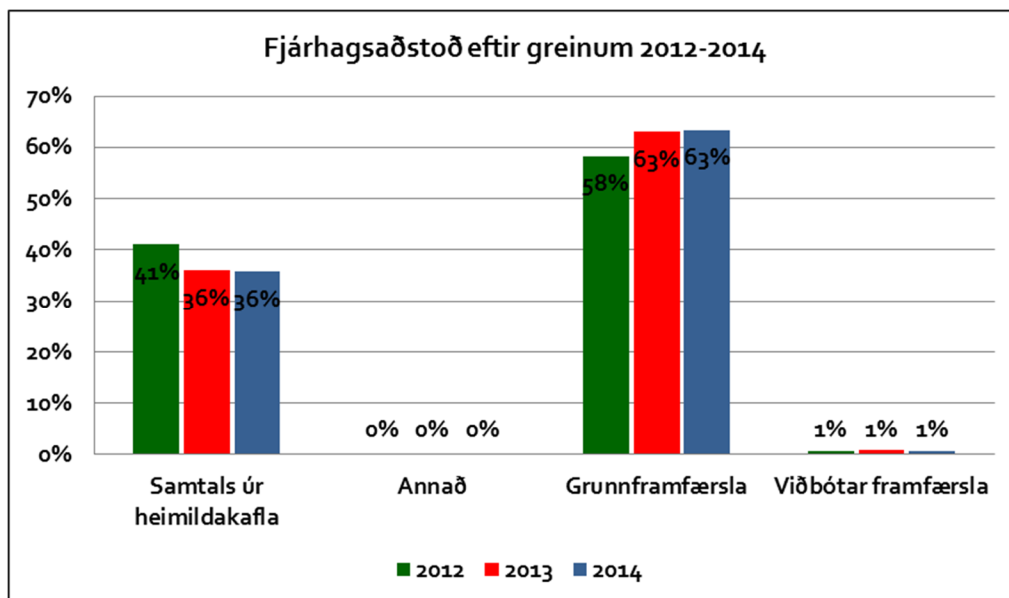
Mynd 25

Atvinnustaða yngri styrkþega

| Atvinnustaða | 2012 | | 2013 | | 2014 | |
|----------------------------------|-----------------|-------------|-----------------|-------------|-----------------|-------------|
| | 20 ára og yngri | 21 - 25 ára | 20 ára og yngri | 21 - 25 ára | 20 ára og yngri | 21 - 25 ára |
| Í fullu starfi | 15 | 13 | 15 | 8 | 21 | 17 |
| Í hlutastarfi | 1 | 5 | 0 | 9 | 1 | 3 |
| Atvinnulausir með bótarrétt | 8 | 27 | 5 | 22 | 3 | 29 |
| Atvinnulausir án bótarréttar | 7 | 12 | 8 | 25 | 6 | 29 |
| Sjúklingar | 3 | 18 | 4 | 15 | 7 | 20 |
| Heimavinnandi | 1 | 0 | 0 | 1 | 0 | 0 |
| Nemar | 6 | 10 | 6 | 10 | 8 | 10 |
| Öryrkjar | 2 | 5 | 3 | 5 | 1 | 8 |
| Annað t.d. fólk í fæðingarorlofi | 2 | 2 | 3 | 5 | 0 | 6 |
| Samtals | 45 | 92 | 44 | 100 | 47 | 122 |

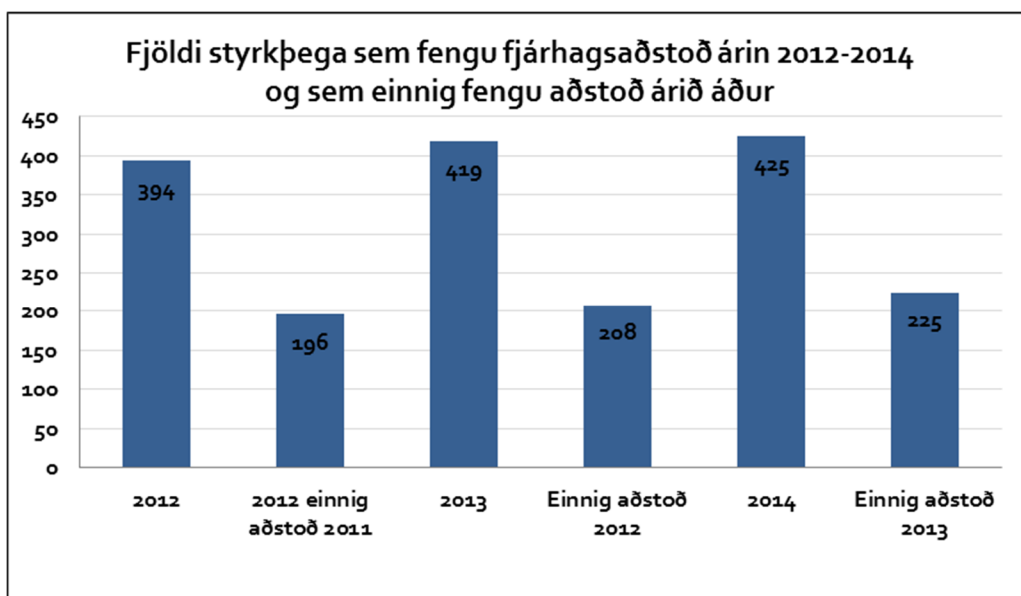
Tafla 12

Atvinnustaða yngri hópa styrkþega í fjárhagsaðstoð 2014 breytist einna helst á þann veg að hlutfallslega fleiri eru nú með stöðuna „í fullu starfi“ hjá báðum hópum en árið 2013, sjá töflu 12 og myndir 26 og 27. Í báðum hópum munar þarna að öllum líkindum mest um ungmennin í Fjölsmiðjunni. Í hópnum 20 ára og yngri hefur atvinnulausum bæði með og án bótarréttar fækkað hlutfallslega frá árinu 2013 í báðum tilfellum um 5%. Sjúklingum hefur fjölgað um 6% meðal styrkþega innan yngri hópsins en oftast er hér um að ræða tímabundið ástand og viðkomandi yfirleitt í einhverri endurhæfingu. Nemar eru, sem eðlilegt er, hlutfallslega flestir í yngsta hópnum og eru 17% styrkþega 20 ára og yngri og hefur fjölgað um 3% síðan 2013 en fækkar milli ára í hópnum 21-25 ára um 2%.



Mynd 28

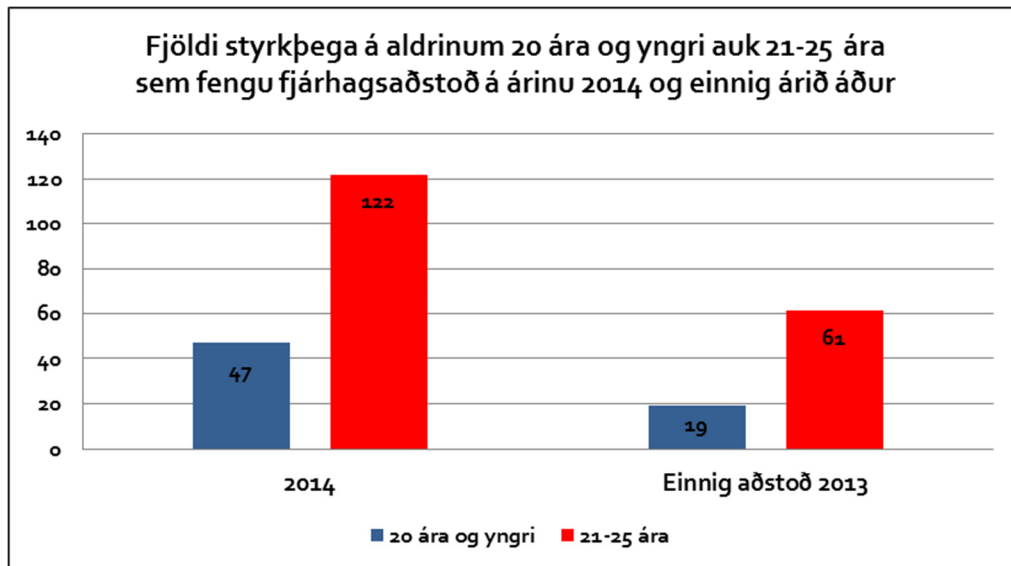
Fjárhagsaðstoð um lengri eða skemmri tíma



Mynd 29

Nokkuð er um að styrkþegar í fjárhagsaðstoð sæki sér aðstoð í langan tíma ýmist í nokkra mánuði eða jafnvel meira en ár og sumir jafnvel um margra ára skeið. Á mynd 29 má sjá að af þeim 425 sem fengu aðstoð árið 2014 voru 225 eða 53% sem einnig sóttu sér aðstoð árið 2013. Þetta er heldur meira en 2013 þegar hlutfallið var 50%.

Þegar þetta atriði er skoðað sérstaklega hvað yngri aldurshópna snertir, sjá mynd 30, kemur í ljós að 19 þeirra 47 sem fengu fjárhagsaðstoð árið 2014 í aldurshópnum 20 ára og yngri eða 40% fengu einnig aðstoð 2013. Í hópnum 21-25 ára voru 61 af 122 sem höfðu fengið aðstoð árið áður eða 50%.



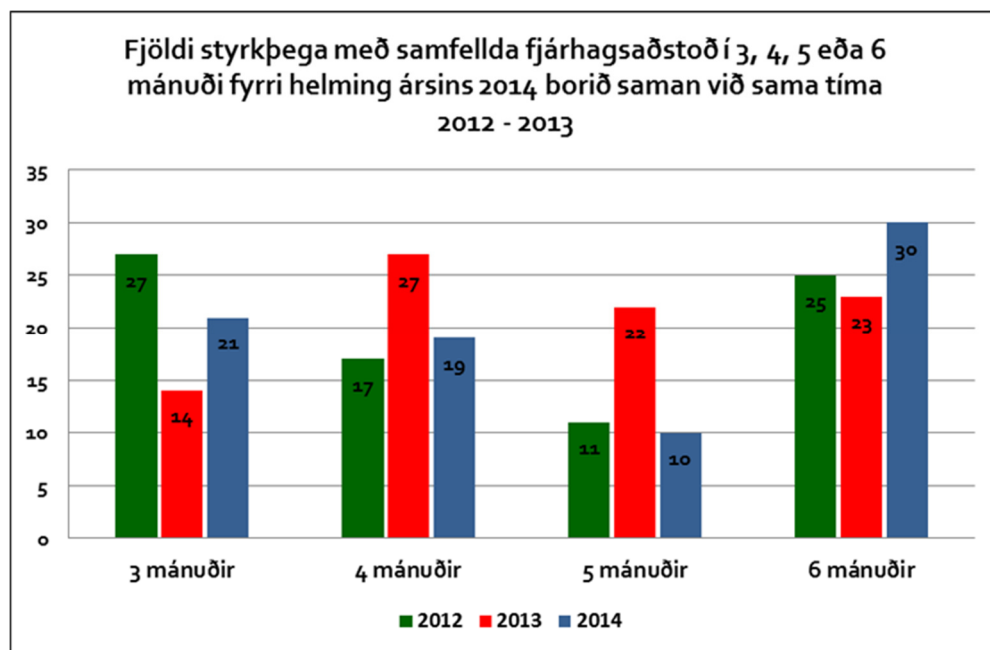
Mynd 30

Samfelld fjárhagsaðstoð í 3-6 mánuði

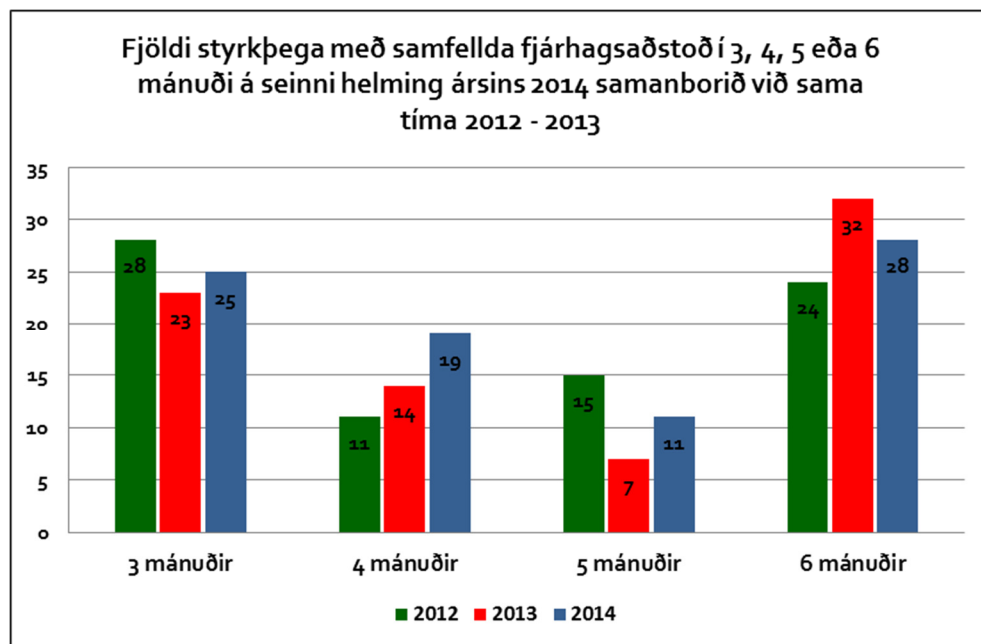
Tvisvar á ári, um mitt ár og í árslok, eru gerðar athuganir á hversu margir fá samfellda fjárhagsaðstoð í 3, 4, 5 eða 6 mánuði á tímabilinu, að auki er skoðað í árslok hversu margir voru með samfellda aðstoð alla 12 mánuði ársins.

Árið 2014 fengu 30 aðilar aðstoð einu sinni eða oftár á tímabilinu janúar til júní og frá júlí til desember voru það 28 aðilar, sjá myndir 31 og 32.

Fjöldi barna innan þeirra fjölskyldna sem fengu samfellda fjárhagsaðstoð í sex mánuði fyrri hluta ársins 2014 var 20 börn og 21 á seinni hlutanum.

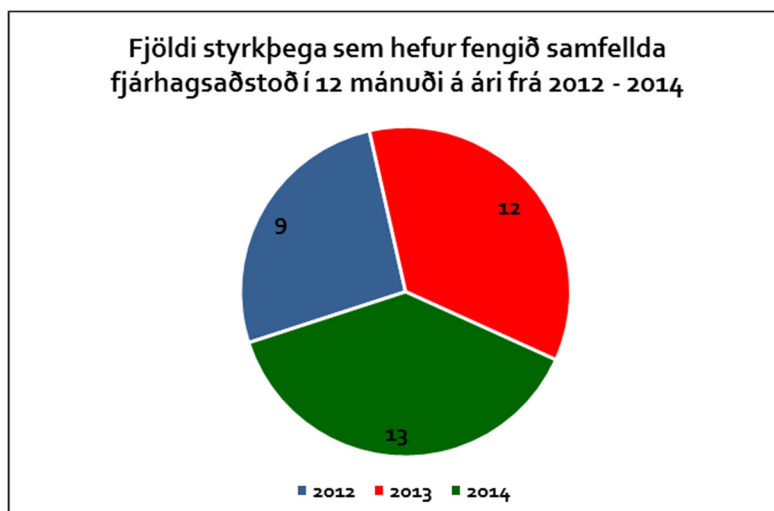


Mynd 31



Mynd 32

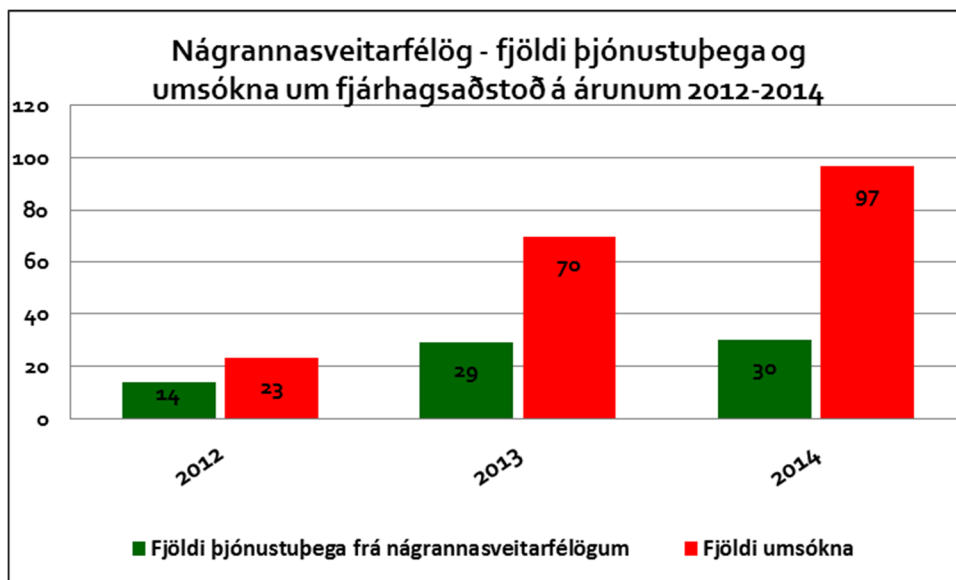
Alls 13 einstaklingar/fjölskyldur fengu aðstoð alla 12 mánuði ársins 2014, sjá mynd 33, sumir oft en einu sinni í hverjum mánuði. Þrír höfðu fengið samfellda aðstoð í 24 mánuði eða 2 ár og einn í 48 mánuði eða 4 ár, 14 börn voru innan þeirra fjölskyldna sem fengu samfellda fjárhagsaðstoð alla 12 mánuði ársins 2014.



Mynd 33

Þjónusta við nágrannasveitarfélög

Samkvæmt þjónustusamningi við nágrannasveitarfélögin Eyjafjarðarsveit, Grýtubakkahrepp, Hörgársveit og Svalbarðsstrandarhrepp leita íbúar þeirra til Fjölskyldudeildar varðandi t.a.m. félagslega ráðgjöf og umsóknir um fjárhagsaðstoð. Umsóknirnar eru teknar til umfjöllunar á deildinni en viðkomandi sveitarfélag sér svo um að greiða fjárhagsaðstoðina út. Töluverð fjölgun hefur verið á umsóknum sé litið til síðustu þriggja ára en þær voru 97 frá 30 aðilum árið 2014 á móti 70 árið 2013 frá 29 aðilum og 23 frá 14 einstaklingum/fjölskyldum árið 2012. Þróunina má sjá á mynd 34.



Mynd 34

Húsnæðismál

Á Fjölskyldudeild er hægt að fá ráðgjöf vegna húsnæðismála. Ráðgjafar veita upplýsingar um hvernig á að sækja um leiguíbúð á vegum Akureyrarbæjar og /eða Öryrkjabandalags Íslands. Öll úthlutun leiguhúsnæðis fer fram á sama stað hvort sem um er að ræða almennt félagslegt leiguhúsnæði, sérstakt húsnæði fyrir fatlað fólk eða leiguíbúðir Öryrkjabandalagsins. Einnig getur fólk fengið upplýsingar um hvar á að sækja um húsaleigubætur og sérstakar húsaleigubætur. Að auki er hægt að koma til félagsráðgjafa á deildinni til að sækja um forgang í leiguhúsnæði á vegum bæjarins.

Þrír aðilar sitja í leiguíbúðanefnd einn frá fjármálaþjónustunni (Húsnæðisdeild) og tveir frá félagsþjónustunni þ.e.a.s einn frá Búsetudeild og einn frá Fjölskyldudeild. Hlutverk nefndarinnar er að gera tillögur um úthlutun leiguíbúða og meta undanþágu- og forgangsbeiðnir. Ráðgjafar úr félagsþjónustunni sitja í ýmsum þverfaglegum teymum sem snúa að búsetu fatlaðs fólks.

4.4.2 Sérhæfð félagsþjónusta

Auk almennrar ráðgjafar sinnir félagsþjónustan sérstakri ráðgjöf vegna fatlaðra barna og fullorðinna. Um er að ræða einstaklinga þar sem almenn úrræði hafa ekki reynst nægjanleg og leita hefur þurft eftir úrræðum er sérstaklega eru ætluð fötludu fólki skv. lögum. Mikil samvinna er við Búsetudeild sem veitir mörgum þessara einstaklinga viðamikla þjónustu. Um það bil 500 einstaklingar bæði börn og fullorðnir eru á skrá yfir þá sem hafa fengið einhverja þjónustu vegna fötlunar

Þjónusta við fatlað fólk

Í þjónustu við fatlað fólk og fjölskyldur þeirra skiptir samvinna fagaðila sem koma að þjónustunni miklu máli og er forsenda þess að þjónustan verði góð. Starfsfólk Fjölskyldudeildar vinnur að því að samþætta þjónustu fagaðila við fatlað fólk.

Fjölskyldur og þjónustukerfi sveitafélaganna leggja á það áherslu að útbúa heppilega lausn í hverju máli fyrir sig. Teymisvinna í málum fatlaðra barna og fjölskyldna þeirra er veigamikill þáttur í starfi Fjölskyldudeildar. Hún felur í sér að allir þjónustu- og meðferðaraðilar sem koma að hverju barni vinna saman. Reglulega er fundað og fer fjöldi teymisfunda einkum eftir þörfum barnsins og fjölskyldu. Í þessari vinnu eru ráðgjafar Fjölskyldudeildar í hlutverki tengla sem hafa yfirumsjón með verkefninu en þetta fyrirkomulag gefur öllum aðilum betri yfirsýn yfir þarfir barnsins og þá þjónustu sem barnið og fjölskylda þess þarfnast. Mikil samvinna er milli sérfræðinga í skólaþjónustu og ráðgjafa í málefnum fatlaðra og í einhverjum tilfellum heldur teymisvinnan áfram þegar ungmenni fara í framhaldsskóla. Teymisvinna í kring um fullorðið fatlað fólk sem þarfnast flókinnar þjónustu og mikillar samhæfingar milli kerfa hefur aukist töluvert á síðastliðnum árum.

Ráðgjafar í málefnum fatlaðs fólks veita öðrum deildum og stofnunum bæjarins ráðgjöf varðandi þjónustu og aðstoð við fatlaða einstaklinga. Auk þess er mikil samvinna við aðrar stofnanir sem koma að málefnum sameiginlegra skjólstaðinga og þjónustu við þá, bæði á Akureyri og á landsvísu.

Þjónustusamningar – Notendastýrð persónuleg aðstoð (NPA)

Í desember 2012 samþykkti Akureyrarbær reglur um notendastýrða persónulega aðstoð. Reglurnar byggðu á leiðbeinandi reglum sem Velferðarráðuneytið gaf út fyrir sveitarfélög að styðjast við. Verkefnið er samvinnuverkefni Fjölskyldudeildar og Búsetudeildar. Fyrstu samningarnir sem gerðir voru með nýju reglurnar að leiðarljósi voru fjórir vegna fimm einstaklinga og höfðu allir nema einn verið með þjónustusamning áður. Í árslok hafði verið gerður einn samningur í viðbót og vinna í gangi við tvo til viðbótar. Á árinu 2014 voru gerðir sambærilegir samningar og árið áður alls fimm samningar vegna sex einstaklinga. Um er að ræða þrjá fullorðna og þrjú börn. NPA er tilraunaverkefni sem átti að ljúka í árslok 2014 en nú er búið er að framlengja það um tvö ár, til ársloka 2016.

Það er ljóst að þetta þjónustuform hentar hópi fólks vel. Þróun samningagerðar mun halda áfram og einnig þarf að vinna áfram að því að finna bestu lausnirnar varðandi það skilaform sem Akureyrarbær gerir kröfur um og snúa að fjárhagslegum skilum en það hefur verið þróað í samvinnu við fjárreiðudeild bæjarins.

Börn og fjölskyldur þeirra

Starfsmenn Fjölskyldudeildar bjóða upp á sérhæfða ráðgjöf til fjölskyldna fatlaðra barna sem á svæðinu búa. Ráðgjöfin snýr að því að upplýsa og leiðbeina foreldrum um þá þjónustu sem er í boði. Helstu verkefni eru auk snemmtækrar íhlutunar að útvega stuðningsfjölskyldur, meta umönnunarþörf og samþætting þjónustunnar.

Þjónusta við fötluð börn og fjölskyldur þeirra er oft flókin og mikilvægt að verkaskipting milli aðila sé skýr. Horft er til þess að hafa sveigjanleika og að tekið sé mið af þörfum barnsins og fjölskyldu þess á hverjum tíma. Þjónustan getur af þessum sökum verið breytileg frá einum tíma til annars.

Snemmtæk íhlutun.

Á Fjölskyldudeild er unnið eftir hugmyndafræði snemmtækrar íhlutunar en mikilvægt er að styðja fjölskyldur yngstu barnanna vel strax þegar fötlun uppgötvast. Fyrstu kynni foreldra af þjónustunni og þeim aðilum sem veita hana skiptir miklu þess vegna er sérstök áhersla lögð á þennan hluta hennar. Þroska- og leikþjálfun er veitt, tekið er þroskamát á börnum og uppeldisleg ráðgjöf veitt til foreldra. Leikfangasafn er starfrækt á deildinni en það er búið sérhæfðum þjálfunargögnum til útláns. Auk yngstu barnanna hafa öll börn með sérkennslu á leikskólum á svæðinu aðgang að safninu.

Athuganir á börnum fara fram á leikfangasafni, á heimili, í leikskóla eða í gegnum myndbandsupptökur. Einnig eru upplýsingar unnar út frá ýmsum matslistum. Þessar athuganir eru gerðar í samvinnu við sérfræðiþjónustu skóla á Fjölskyldudeild. Flestar leiða þær til frekari athugana eða tilvísunar á Greiningarstöð. Tvö börn nutu snemmtækrar íhlutunar í heimahúsi á árinu 2014.

Til að ná sem best til allra barna og auka möguleika á að finna börn með sérþarfir og þjónusta þau eru reglulegir samráðsfundir við barnadeild Sjúkrahússins á Akureyri og mikil samvinna er við Heilsugæslustöðina á Akureyri.

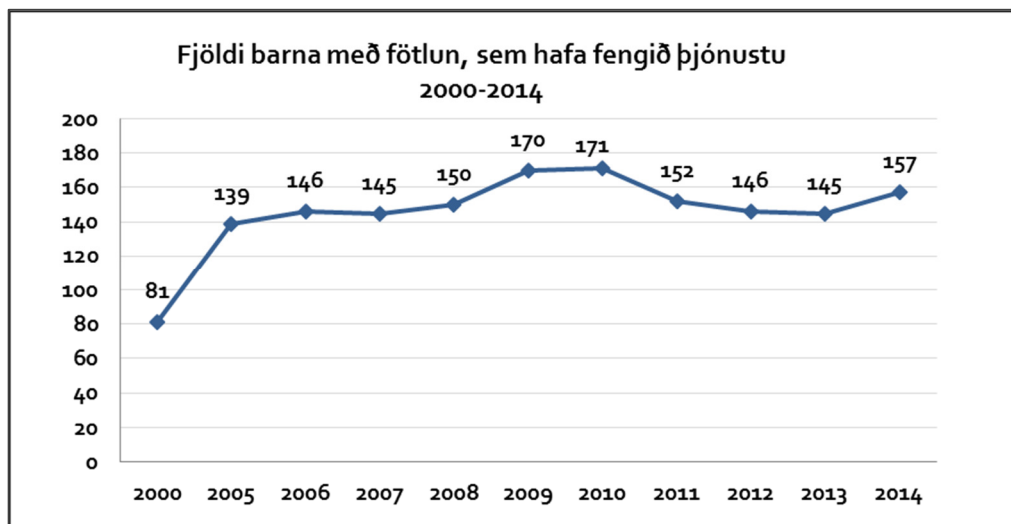
Umönnunarmat.

Framfærendur fatlaðra og langveikra barna eiga rétt á aðstoð frá Tryggingastofnun ríkisins ef sjúkdómur, andleg og/eða líkamleg hömlun hefur í för með sér sannanleg tilfinnanleg útgjöld og/eða sérstaka umönnun/gæslu. Hlutverk Fjölskyldudeildar er að gera tillögur til Tryggingastofnunar varðandi umönnunarmat fyrir fötluð börn. Einnig aðstoðar deildin einstaka foreldra barna með vægari hegðunar- og þroskaraskanir við útfyllingu gagna er varða umönnunarmat.

Í desember 2014 voru á skrá hjá Fjölskyldudeild 157 fjölskyldur með umönnunargreiðslur vegna fötlunar barna en þær voru 145 árið 2013 þannig að fjölgun var veruleg, sjá mynd 35. Flest börnin eða 143 búa á Akureyri en 14 í öðrum sveitarfélögum á þjónustusvæðinu. Alls voru 75 umsóknir um umönnunargreiðslur afgreiddar á Fjölskyldudeild á árinu.

Fötluð börn raðast í þrjá umönnunarflokka fyrsta, annan og þriðja flokk þar sem mest fötluðu börnin eru í flokki eitt. Flokkun þessara 157 barna er þannig að sjö börn eru í 1. flokki, 64 í 2. flokki og 74 í 3. flokki. Í 4. flokki eru 12 börn sem eru metin í sambærilegri stöðu og börn í 3. flokki eða bíða frekari greiningar á Greiningarstöð.

Tryggingastofnun ríkisins hefur undanfarið verið að breyta viðmiðum sínum þannig að börn sem áður fóru í 3. flokk eru nú sett í 4. flokk þannig að mat á því hvort veita eigi þjónustu eins og um fatlað barn væri að ræða þarf að taka í heimabyggð. Þessi vinnubrögð er til þess fallin að búa til misræmi á landsvísu og eru ekki til bóta.



Mynd 35

Stuðningsfjölskyldur

Stuðningsfjölskyldur er þjónusta sem er í boði fyrir fötluð börn og fjölskyldur þeirra skv. lögum um málefni fatlaðs fólks. Markmiðið er að létta álagi á fjölskyldur barna með fötlun og gefa börnunum möguleika á aukinni félagslegri þátttöku.

Fötluð börn geta oft á tíðum síður en önnur börn nýtt sér almenn tilboð á sviði íþróttar og tólmstunda. Með því að veita börnum og fjölskyldum þeirra stuðningsfjölskyldu er reynt að rjúfa þá félagslegu einangrun sem fötlun barns í fjölskyldu getur haft í för með sér. Einnig gefur stuðningsfjölskylda börnunum tækifæri til að upplifa það að gista hjá vinum eins og börn almennt upplifa í sínu nærumhverfi.

Þörfin er metin í hverju tilfalli fyrir sig út frá fötlun barns og aðstæðum fjölskyldu. Við matið er horft til aldurs barns, umönnunarþunga, stigs fötlunar og félagslegra aðstæðna. Við val á stuðningsfjölskyldu er tekið mið af þörfum fatlaða barnsins. Gerður er verktakasamningur við stuðningsfjölskyldur.

Á árinu 2014 voru 31 börn með stuðningsfjölskyldu frá einum upp í fimm sólarhringa á mánuði, sjá töflu 14. Alls voru veittir 852 sólarhringar í þessa þjónustu, sjá töflu 13. Miðað við árið á undan er um nokkra fjölgun sólarhringa að ræða þó að fjöldi barna sé sá sami. Sjö börn voru á biðlista í lok árs 2014 vegna þess að vöntun var á stuðningsfjölskyldum en þörf fyrir þær hefur aukist síðustu ár.

| Stuðningsfjölskyldur - þjónustu sólarhringar | | | |
|--|------------|------------|------------|
| | 2012 | 2013 | 2014 |
| Þjónustuflokkur I | 430 | 433 | 420 |
| Þjónustuflokkur II | 375 | 320 | 352 |
| Þjónustuflokkur III | 65 | 55 | 80 |
| Alls | 870 | 808 | 852 |

Tafla 13

| Fjöldi barna með stuðningsfjölskyldu | | | |
|--------------------------------------|-----------|-----------|-----------|
| | 2012 | 2013 | 2014 |
| Þjónustuflokkur I | 13 | 12 | 9 |
| Þjónustuflokkur II | 16 | 16 | 19 |
| Þjónustuflokkur III | 3 | 3 | 3 |
| Alls | 32 | 31 | 31 |

Tafla 14

Fullorðnir og fjölskyldur þeirra

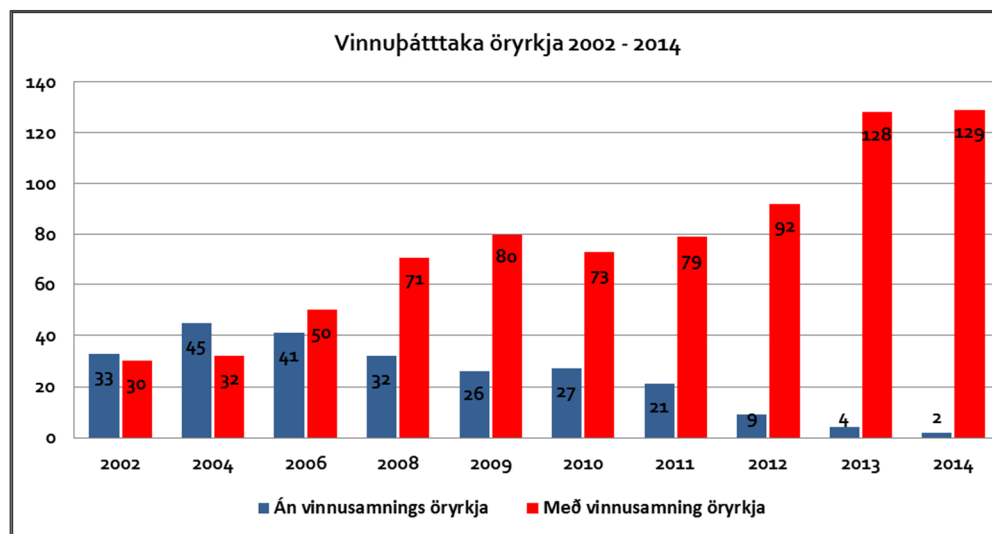
Einstaklingar með fötlun sem búa hjá foreldrum eða í sjálfstæðri búsetu hafa aðgang að sérhæfðri ráðgjöf hjá félagsþjónustunni. Ráðgjöfin snýr að ýmsu því sem varðar búsetu, fjármál, atvinnumál og önnur persónuleg mál. Um það bil 100 einstaklingar og fjölskyldur þeirra voru í tengslum við ráðgjafa á árinu og fengu ráðgjöf.

Áhersla hefur verið lögð á að fólk með fötlun sem býr í sjálfstæðri búsetu (íbúðir, þjónustukjarnar, áfangaheimili, sambýli) eigi tengilið á Fjölskyldudeild þar sem viðkomandi getur komið sínum óskum um aðstoð og annað í daglegu lífi á framfæri. Tengiliðurinn er í mikilli samvinnu við veitendur þjónustunnar á Búsetudeild. Síðari ár hefur samvinna við réttindagæslumann fatlaðra aukist jafnt og þétt. Fulltrúar Fjölskyldudeildar sitja í teyllum sem mynduð hafa verið um búsetu og ýmis önnur samstarfsverkefni.

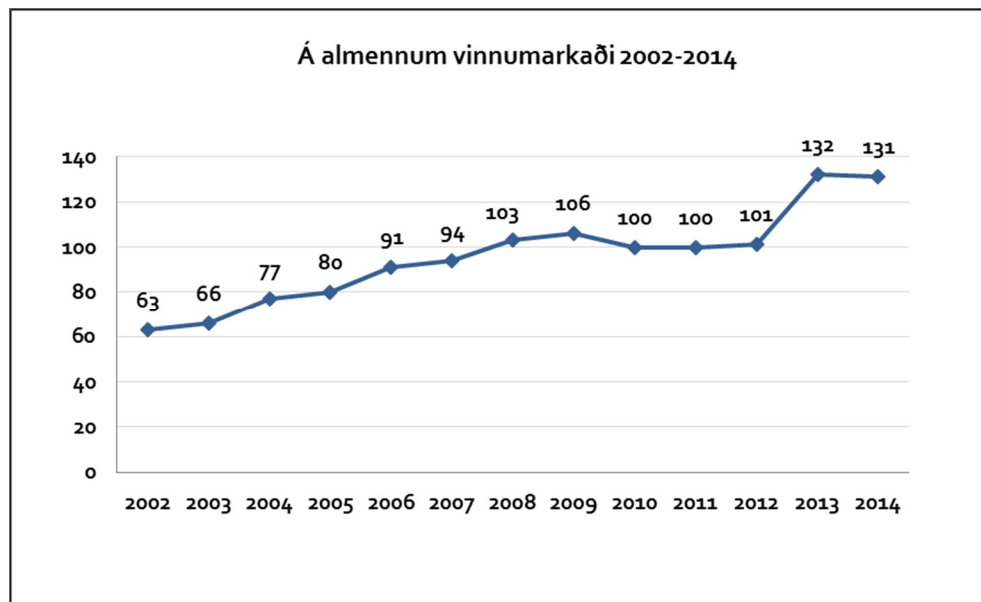
Eins og áður hafa starfsmenn Fjölskyldudeildar tekið þátt í verkefni á landsvísu sem snýr að samskiptum kynjanna. Aukin ásókn er í sérhæfða ráðgjöf er snýr að samskiptum kynjanna sérstaklega hjá ungu fólki.

Atvinna með stuðningi

Atvinna með stuðningi (AMS) felur í sér viðtækan stuðning við þá sem hafa skerta vinnugetu vegna andlegrar og/eða líkamlegrar fötlunar. Stuðningurinn felst í aðstoð við að finna starf við hæfi á almennum vinnumarkaði og þjálfun á vinnustað ásamt eftirfylgd. Vinnusamningar öryrkja eru iðulega notaðir til að auðvelda aðkomu að vinnumarkaði. Á árinu bárust 43 umsóknir um atvinnu með stuðningi. Í vinnu á almennan vinnumarkað fóru 46 þar af skiptu 18 einstaklingar um starf á árinu. Af þessum 46 voru fjórir áður í starfsþjálfun á PBI.



Mynd 36



Mynd 37

Í lok árs voru 29 á biðlista eftir aðstoð AMS sem er fækkun frá fyrra ári. Árið 2014 voru gerðir 46 nýir vinnusamningar öryrkja sem var mikil fjölgun frá fyrra ári. Í heildina voru 129 samningar í gildi á árinu, sjá mynd 36.

Á mynd 37 sést að á árinu 2014 voru 131 einstaklingur sem nutu aðstoðar AMS á vinnumarkaði vegna varanlegrar vinnu. Aðstoð vegna sumarvinnu fengu 61 einstaklingar á Akureyri 20 ára og eldri og auk þess fimm einstaklingar utan Akureyrar eða alls 65 sem er töliverð fjölgun frá fyrra ári. Af þessum 65 hafa 23 einstaklingur fengið vinnu í kjölfar sumarvinnunnar.

Styrkir til náms og verkfæra og tækjakaupa

Styrkir til náms- og tækjakaupa eru veittir skv. 27. gr. Laga um málefni fatlaðs fólks. Styrkir til greiðslu námskeiðs- og skólagjalda voru látnir ganga fyrir styrkjum til tækjakaupa. Alls bárust 33 gildar umsóknir frá 32 einstaklingum á árinu.

Alls fengu 18 einstaklingar styrk vegna náms og fimm vegna tækjakaupa. Fjórir fengu bæði styrk vegna náms og tækjakaupa. Heildarupphæð sem sótt var um var kr. 3.780.651 en úthlutað var kr. 1.642.000.

4.5 Ýmis verkefni

Þjónusta við börn og fjölskyldur í vanda

Á árinu 2010 var fyrst auglýst eftir styrkumsóknum frá Félags- og tryggingamálaráðuneytinu sem ætlað var í verkefni sem áttu að auka þjónustu við börn með ADHD og við langveik börn og fjölskyldur þeirra. Þessu verkefni lauk 2012 en 2013 og 2014 var haldið áfram að þróa þau úrræði sem nýttust best.

Á Fjölskyldudeild var ákveðið að bjóða áfram upp á Snillinganámskeið og ADHD ráðgjafann heim. Á sama tíma var unnið að því að þróa þjónustu sem væri til þess ætluð að efla foreldrafærni og styðja við foreldra með kennslu og þjálfun. Stuðningurinn heim í félagsþjónustunni er annað verkefni sem hefur sama markmið.

Askjan fjölskyldustuðningur

Þann 1. október 2014 voru sameinuð þrjú úrræði á Fjölskyldudeildar, það eru tilsjón, stuðningurinn heim og ADHD ráðgjöf. Ráðnir voru tveir starfsmenn í eitt stöðugildi. Úrræðið fékk heitið Askjan og er markmiðið að veita markvissa aðstoð til barnafjölskyldna inn á heimili þeirra. Um er að ræða ýmsa fræðslu og ráðgjöf er varðar uppeldi og heimilishald. Markhópurinn er foreldrar/foreldri sem eiga í erfiðleikum með uppeldishlutverkið, ýmist vegna aðstæðna foreldranna sjálfra, erfiðleika hjá barninu eða umhverfisþátta. Þjónustan er fyrst og fremst í formi heimsókna inn á heimilið. Gerður er markmiðsbundinn samningur milli foreldra og Fjölskyldudeildar um þá þjónustu sem veita skal. Fjölskyldum sem telja sig geta nýtt úrræðið er vísað í Öskjuna af starfsmanni barnaverndar, félagsþjónustu eða sérfræðiþjónustu leik- og grunnskóla. Inntökuteymi skipað einum starfsmanni úr hverju teymi metur, forgangsraðar og úthlutar málum til starfsmanna Öskjunnar. Þá þrjú mánuði sem úrræðið hefur verið starfandi hafa 14 fjölskyldur með samtals 20 börn nýtt sér stuðninginn. Í átta tilfellum var um að ræða þjónustu á heimili einstæðra foreldra en í sex tilfellum var um að ræða hjón/sambúðarfólk. Um áramót voru fimm fjölskyldur sem biðu eftir að fá þjónustu Öskjunnar.

Fræðsla um einhverfu

Sl. ár hefur starfsfólk Fjölskyldudeildar boðið upp á námskeið um einhverfu og fagleg vinnubrögð í vinnu með einhverf börn. Námskeiðsformið hefur verið þannig að um er að ræða 4-6 skipti, 1-1½ klst. í einu. Námskeiðin hafa verið í boði fyrir foreldra annarsvegar og starfsfólk leik- og grunnskóla hinsvegar. Árið 2014 var öllum starfsmönnum skólanna boðið námskeið og nokkrir grunnskólar nýttu sér þetta tilboð á starfsdögum í ágúst auk nokkurra leikskóla. Foreldrum var boðið námskeið á haustdögum sér að kostnaðarlausu og var það ágætlega sótt.

Samvinna við Þroskahjálpar

Reglulegir fundir eru haldnir með fulltrúum Þroskahjálpar. Fulltrúar Akureyrarbæjar koma frá Fjölskyldudeild og Búsetudeild og hefur þetta samráð verið virkt frá 1999. Einnig er samvinna milli Fjölskyldudeildar og fræðslunefndar Þroskahjálpar. Sameiginleg fræðsla Þroskahjálpar, SÁÁ og félagsþjónustu Akureyrarbæjar var á haustmánuðum þar sem ungt fatlað fólk fékk fræðslu um áfengis- og vímuefnavarnir. Einnig var foreldrum þeirra boðin sambærileg fræðsla.

5 Skógarlundur



Mynd :Skógarlundur

Í Skógarlundu er fötluðu fólki veitt þjónusta í formi hæfingar og iðju, sbr. 26. gr. laga um málefni fatlaðs fólks frá 1992. Þar segir „Fatlað fólk skal njóta félagslegrar hæfingar og endurhæfingar í þeim tilgangi að draga úr áhrifum fötlunar og auka hæfni til starfa sem og þátttöku í daglegu lífi. Starfrækja skal sérstakar hæfingar- og endurhæfingarstöðvar, sem og dagvistarstofnanir fyrir fatlað fólk sem geta veitt þroskaþjálfun, iðjuþjálfun og/eða starfsþjálfun.“

Markhópur Skógarlundar er fatlað fólk sem ekki hefur getu til að starfa á vinnumarkaði og er á aldrinum 20 til 70 ára.

Opnunartími er frá kl. 8:30-16:30 virka daga. Forstöðumaður: Margrét I. Ríkarðsdóttir, þroskaþjálfari M.Ed.

Markmið Skógarlundar eru m.a. eftirfarandi

- Einstaklingur upplifi vellíðan og öryggi.
- Efla frumkvæði einstaklings.
- Efla alhliða þroska og sjálfstæði einstaklingsins.
- Viðhalda og auka þá færni sem einstaklingur hefur náð.
- Einstaklingur útskrifist í starfsþjálfun.

Tölulegar staðreyndir um þjónustu fyrir árið 2014

Samtals fengu 49 einstaklingur þjónustu í Skógarlundu á árinu 2014. Þjónustustundir voru 53.067 klukkustundir og fjölgaði þeim frá árinu 2013.

Flestir notendur voru í þjónustu hálfan daginn þ.e. fjórar klst. en sjö einstaklingar fengu þjónustu allan daginn. Fjöldi í þjónustu allan daginn jókst frá hausti eftir að nokkrir sem höfðu verið í þjónustu hálfan daginn á mótí námi í VMA útskrifuðust. Áður en ungmennin sem voru í framhaldsskóla útskrifuðust fengu þau þjónustu allan daginn þá daga sem kennsla fór ekki fram í VMA

Þjónustunotendur

Þeir sem sækja þjónustu í Skógarlundu er breiður hópur fólks með fjölbreyttar og miklar þjónustuþarfir. Flestir eru með þroskahömlun en einnig eru í þjónustu fólk með seinni tíma heilaskaða, fólk með einhverfu og fólk með samþætta sjón og heyrnarskerðingu (daufblindu). Búsetuform notenda er mismunandi. Allflestir búa einir í íbúðum og fá þar þjónustu. Nokkrir deila húsnæði með öðrum fötluðum einstaklingum og aðrir búa enn í foreldrahúsum

Starfsmenn

Alls störfuðu 21 starfsmaður í Skógarlundi í 16,6 stöðugildum auk sumarstarfsmanna árið 2014. Á árinu 2014 störfuðu í Skógarlundi þroskaþjálfar þ.m.t. forstöðumaður. Þar störfuðu einnig myndlistakennari, iðjuþjálfar, félagsliðar, táknafræðingur, almennir starfsmenn og ræstingafólk.

Þrjú dagar voru teknir sem starfsdagar starfsmanna á árinu og vor þeir nýttir til náms- og kynnisferðar til Järna í Svíþjóð. Nokkrir starfsmenn og forstöðumaður sóttu auk þess ýmsa fræðslu sem boðið var uppá á árinu.

Innra starf

Árið 2014 er fyrsta árið þar sem öll starfsemin fer fram í einu húsi allt árið síðan 2006.

Starfsemin fer fram í vestur og suðurálmum Skógarlundar. Heimasvæði fólks er í annarri hvorri álmunni en það sækir tilboð í báðar álmur hússins og hefur það gefist mjög vel.

Á árinu 2014 voru 25 einstaklingar í þjónustu í vesturálmum og 27 voru í þjónustu í suðurálmum á árinu. Þ.m.t. er fólk sem sækir þjónustu í báðar álmur.

Í vesturálmunni er aðallega fólk sem þarf mikla umönnun. Þar byggir starfsemin á allhliða skynupplifun, líkamsþjálfun, boðskiptum, félagsþæfni og tómstundum. Starfsemin byggir einnig á léttum vinnuverkefnum, sköpun, félagsstarfi, umönnun og að njóta afþreyingar. Unnið er eftir hugmyndum um starf með fullorðnu fólki sem farið er að tapa starfsgetu og mikilvægi afþreyingar í lífi fólks



Umhverfið hreinsað



Fagur fiskur í sjó

Í suðurálmum sækir fólk sem er nokkuð virkt í starfi en þarf eftir sem áður aðstoð við ýmsar athafnir. Megináhersla þar er lögð á skapandi starf.

Í suðurálmum eru þrjú vinnusvæði sem hvert fyrir sig hefur ákveðna sérhæfingu. Þessi svæði eru: textílsvæði þar sem unnið er með leir og gler og svæði þar sem unnið er við kortagerð og myndmennt ýmiskonar. Í suðurálmunni eru framleiddir listmunir og nytjamunir sem notið hafa mikilla vinsælda. Framleiðslan á deildinni er í stöðugri og skemmtilegri þróun. Undanfarin ár hefur verið unnið við verkefni frá PBI en þeim hefur farið mjög fækkandi.

Unnið er eftir hugmyndafræði TEACCH um skipulögð vinnubrögð og skynupplifun í báðum álmum hússins.



Jólagjöf til systur



Kaka mánaðarins bökuð

Markmið með skapandi starfi eru m.a.

- Gefa einstaklingum tækifæri til sköpunar
- Þjálfna fín og grófhreyfingar
- Efla fegurðarskyn og sköpunargleði
- Efla sjón og snertiskyn
- Læra að meðhöndla mismunandi efni s.s. liti, pappír, leir, gler og textíl efni
- Stefna að því að listrænn afrakstur verði söluvara a.m.k. að hluta
- Læra að endurnýta efni
- Njóta afþreyingar

Þvert á álmur fer fram hópastarf. Í hópunum fer fram minningavinna, sögustundir, Boccia og tónlist. Skynörvun fer fram í skynörvunarherberginu og hafa allir aðgang að því herbergi.

Félagsstarf

Í Skógarlundi hefur frá upphafi verið lögð áhersla á lifandi félagsstarf í innra starfi. Árið 2014 var ekki ár breytinga í þeim efnum. 11. desember var hin árlega jólagleði haldin þar sem fram voru bornar veitingar að hætti Skógarlundar og slegið upp balli. Hljómsveit Rögggu og Hemma Ara sáu um að halda uppi fjörinu. Böllum og kaffihúsastemmingu hefur verið slegið upp og margt annað til gamans gert.



Jólin jólin alls staðar



Markaður og opið hús

Aðventu- og jólamarkaður Skógarlunda var haldinn í nóvember. Viku fyrr en venjulega og gekk hann býsna vel. Ekki var haldinn vormarkaður.

Í maíbyrjun fengum við góðan gest, Aðalheiði Sigríði Eysteinsdóttur og var hún með verkstæði og aðstoðaði hún notendur við að búa til alls kyns skúlptúra sem síðan voru til sýnis í opnu húsi og í tengslum við List án landamæra. Sýning var haldin í garðinum sem kallaðist „Garðurinn blómstrar“. Ásamt skúlptúrunum var þar til sýnis mikið blómahaf. Blómin voru bæði þæfð og unnin úr leir. Sýning á myndverkum frá Skógarlundi var opnuð í Eymundsson 9. maí og hékk hluti myndverka uppi fram á haustið. Fólk kom í heimsókn á opnu húsi og fengu margir kynningu starfssemi Skógarlunda.



Myndir frá garðinum sem blómstraði.



Skúlptúrar og blóm.

Samstarf

Skógarlundur er í samstarfi við Plastiðjuna Bjarg/Iðjulund með verkefni og þjónustu við notendur. Auk þess er samstarf við heimili þjónustunotenda. Mikið samstarf er við sjúkrahjálfara frá Sjúkrahjálfun Bjargs og Sjúkrahjálfuninni Eflingu. Einnig voru samráðsfundir haldnir með jöfnu millibili vegna yngra fólksins.



Snjór



og sól

Horft til nánustu framtíðar

Þegar horft er til framtíðar almennt eru ekki fyrirsjáanlegar miklar breytingar á starfsseminni frá því sem verið hefur. Rétt er þó að taka það fram að starf með fötluðu fólki er starf sem aldrei verður kyrrstaða í. Slíkt starf verður að vera í stöðugri þróun. Þróunin tekur mið af þörfum þeirra sem sækja þjónustuna og tekur alltaf mið af hugmyndum í fötlunarfræðum, að auki er ávallt fylgst með þróun og nýjungum í þjónustu við fatlað fólk.

6 Plastiðjan Bjarg – Iðjulundur



Mynd : Plastiðjan Bjarg – Iðjulundur

Plastiðjan Bjarg - Iðjulundur (PBI) er starfsendurhæfingar- og starfsþjálfunarstaður auk þess að vera vinnustaður fyrir fatlað fólk í ótímabundinni ráðningu. Meginuppistaða verkefna er létt iðnaðarframleiðsla og þjónusta. Framleiðsluvörur eru m.a. raflagnaefni, mjólkursíur, kerti, búfjármerki, rúmfatnaður, skilti og vettlingar. Stærsta þjónustuverkefnið er móttaka á einnota drykkjarvöruumbúðum fyrir Endurvinnsluna hf.

PBI er til húsa að Furuvöllum 1 og opnunartími er frá kl: 8-16 virka daga.
Forstöðumaður er Jakobína Elva Káradóttir félagsráðgjafi.

Starfsendurhæfing og starfsþjálfun

Á árinu 2014 voru 37 einstaklingar í starfsendurhæfingu og starfsþjálfun, í stað 45 árið áður, 26 karlar og 11 konur. Í lok desember 2014 hafði einn þessara einstaklinga fengið vinnu á vegum „Atvinnu með stuðningi“, tveir voru ráðnir sem verkamenn til PBI í Endurvinnsluna og sex hættu og er staða þeirra óþekkt.

Fólk sem kemur í starfsþjálfun fær greidd laun skv. starfsmati en matið er ætlað til ákvörðunar á vinnugetu vegna röðunar í launaflokka. Allir í starfsþjálfun eru félagsmenn í Einingu Iðju. Alls fóru átta einstaklingar úr starfsendurhæfingunni í sumarvinnu á vegum Akureyrarbæjar sumarið 2014 í fimm vikur. Sumarvinnan hefur oft verið mikilvægt skref í átt að þátttöku á almennum vinnumarkaði. Eins og áður sagði hættu sex manns án þess að fá aðra úrlausn í atvinnumálum. Þar er um að ræða fólk með ýmis vandamál, s.s. geðsjúkdóma og/eða áfengisvanda. Fólki sem kemur á PBI er vísað í starfsþjálfun frá ýmsum stöðum, s.s. Geðdeild SAK, Endurhæfingardeild SAK á Kristnesi, Búsetudeild, Fjölskyldudeild, VMA, Vinnumálastofnun, Starfsendurhæfingu Norðurlands og VIRK.

Frá VMA komu fjórir nemar í starfsþjálfun, þrír á vorönn og einn á haustönn. Þeir fá ekki laun á starfsþjálfunartímanum.



Ótímabundin ráðning

Í ótímabundinni ráðningu (áður kölluð vernduð vinna) voru alls 26 í upphafi árs 2014, 14 karlar og 12 konur. Hámarksstarfshlutfall er 50%. Tveir starfsmenn létu af störfum á árinu annar vegna aldurs en hinn vegna flutninga. Í lok desember voru þessir starfsmenn 24 talsins. Í ótímabundinni ráðningu fá starfsmenn laun skv. starfsmati og eru félagsmenn í Einingu Iðju. Með 30% laun voru sjö einstaklingar, níu voru með 50% laun, sjö voru með 70% og einn var með 90% laun.

Fast starfsfólk

Verkstjórar og yfirmenn voru 10 á árinu, allir í 100% stöðu utan einn sem var í 80% stöðu. Þar að auki var matráður í 66,5% stöðu og starfsmaður í afgreiðslu í 93% stöðu. Aðrir fastir starfsmenn voru forstöðukona, rekstrarstjóri, deildarstjóri í starfsþjálfun/verkstjóri, starfsráðgjafi/verkstjóri í sal, verkstjóri í saumum og sal, verkstjóri í merkjum, verkstjóri í kertagerð, verkstjóri í síum, vélagæslumaður og verkstjóri í endurvinnslu.

Í lok ársins lét einn verkstjóri af störfum vegna aldurs.

Í maí lét Magnús Kristjánsson rekstrarstjóri af störfum og var Valgarður Óli Ómarsson viðskiptafræðingur ráðinn í hans stað. Auk þess var Jakobína Elva Káradóttir félagsráðgjafi ráðin sem forstöðumaður í afleysingu til eins árs.

Verkamenn í endurvinnslunni voru sex í lok ársins auk verkstjóra. Af þeim eru þrír á örorkuvinnusamningi (tveir í 100% vinnu hvor og einn í 50%). Hinir þrír eru í 100% starfi, 50% og 40%.

Í lok ársins voru átta manns í verkamannastöðum á PBI. Tveir þeirra voru í 100% starfi, einn í 60% og annar í 50%. Þá eru af þessum átta verkamönnum þrjár konur á örorkuvinnusamningi (þrif, saumastörf og annað). Ein kona er í 100% starfi í saumum, merkjum og öðru.



Félagsstarf, fræðsla o.fl.

Í febrúar var skipaður starfshópur um framtíð PBI. Í starfshópnum eru Ólöf Elfa Leifsdóttir, Sigurrós Tryggvadóttir, Sigríður Gunnarsdóttir og Jakobína E. Káradóttir frá PBI, Karólína Gunnarsdóttir og Sigrún Hulda Steingrimsdóttir frá Fjölskyldudeild og Ólafur Örn Torfason frá Búsetudeild. Hópurinn fundaði reglulega árið 2014 og mun sú vinna halda áfram.

Verkstjórar og yfirmenn fóru í fræðslu/skoðunarferð til Reykjavíkur í september og var það mjög vel heppnuð ferð. Á haustdögum var sú nýlunda tekin upp að bjóða uppá tíu mínútna morgunleikfimi fyrir starfsmenn PBI tvisvar sinnum í viku bæði fyrir og eftir hádegi. Þessi tilbreyting hefur mælst vel fyrir. Í október tók PBI þátt í landbúnaðarsýningu á Sauðárkróki þar sem kynntar voru framleiðsluvörur PBI með sérstakri áherslu á búfjármerki og vöktu vörurnar mikla athygli sýningargesta. Elín Ebba Ásmundsdóttir iðjuþjálfari og lektor við Háskólann á Akureyri kom á PBI í nóvember og var með erindi um geðrækt og geðnæmni fyrir alla starfsmenn. Jólhlaðborð var svo haldið í lok nóvember við góðan róm starfsmanna.



Verkefni:

Verkefnastaða árið 2014 var ágæt. Sala á raflagnaefni jókst á milli ára og aukning var í sölu dýfðra kerta. Dreifing á kertum fer fram í góðu samstarfi við O. Johnson & Kaaber. Kostir þessa samstarfs er að sala á kertum hefur aukist og flutningskostnaður helst í lágmarki.

Söfnun á kertastubbum og öðru vaxi til útikertagerðar eykst ár frá ári og það er grundvöllur þess að viðhalda jafnri framleiðslu og sölu á útikertunum.

Rekstur Endurvinnslunnar hefur gengið mjög vel og hefur skapað fjögur stöðugildi fyrir aðila á örorkuvinnusamningi.

Stöðug aukning er á sölu búfjármerkja sem prentuð eru hjá PBI. Árið 2014 var markaðshlutdeildin í lambamerkjum 65% en nánast 100% í öðrum merkjum. Merkjaprentunin eykur á fjölbreytni í vinnuverkefnum fyrir aðila sem hafa góða vinnugetu en þurfa starfsþjálfun.

Bómullartuskum og efnum er safnað og unnir úr þeim tuskubaggar til að selja t.d. verkstæðum og útgerðarfélögum.



Afkoma

Heildartekjur PBI árið 2014 voru að fjárhæð kr. 113.688 þúsund í stað 107.826 þúsund árið 2013. Um er að ræða 5,4% aukningu tekna milli ára en tekjur hafa aukist um 91% á síðastliðnum 5 árum.

Rekstur PBI var 5% yfir fjárhagsáætlun sem skýrist af auknum launakostnaði á árinu sem og nauðsynlegum vörukaupum í lok árs.

Ljósmyndir frá Plastiðjunni Bjargi – Iðjulundi tók Jón Óskar Ísleifsson.