



FJÖLSKYLDUDEILD
AKUREYRARBÆJAR

Fjölskyldudeild Akureyrar



Gásir við Eyjafjörð

Ársskýrsla 2013

Efnisyfirlit

1	NEFNDIR OG RÁÐ	3
2	SKIPURIT FJÖLSKYLDUDEILDAR	4
3	ÚTGJÖLD 2013.....	5
4	ALMENNT UM FJÖLSKYLDUDEILD	6
4.1	STARFSFÓLK	7
4.2	BARNAVERND	9
4.3	SÉRFRÆÐIÞJÓNUSTA VIÐ LEIK- OG GRUNNSKÓLA.....	14
4.4	FÉLAGSÞJÓNUSTA	22
4.4.1	<i>Almenn félagsþjónusta</i>	22
4.4.2	<i>Sérhæfð félagsþjónusta</i>	34
4.5	ÝMIS VERKEFNI.....	39
5	HÆFINGARSTÖÐIN	40
6	PLASTIÐJAN BJARG – IÐJULUNDUR	45

1 Nefndir og ráð

Barnaverndarnefnd

Nefndarmenn

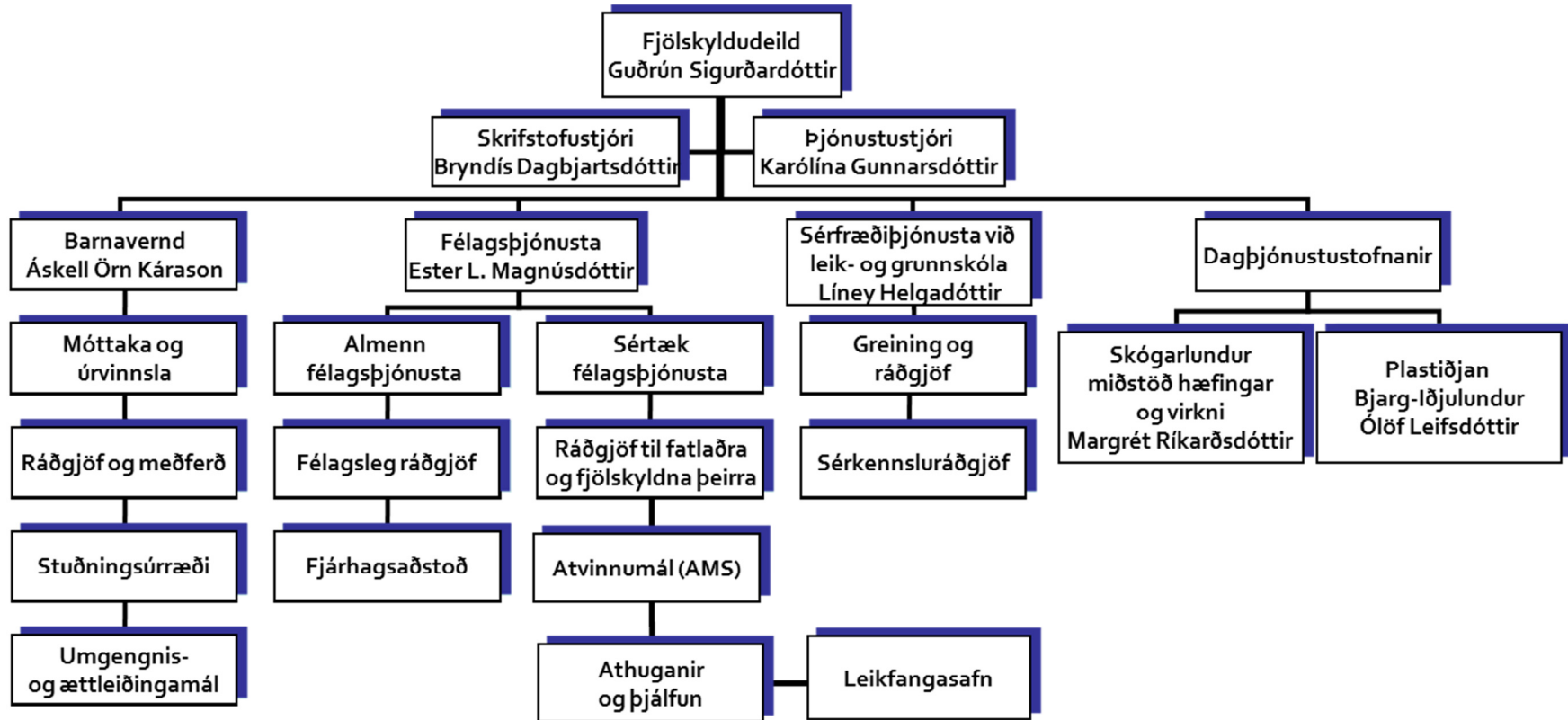
Baldur Dýrfjörð formaður
Álfheiður Svana Kristjánsdóttir
Jóhann Gunnar Sigmarsson
Dýrleif Skjöldal
Elisabeth J. Zitterbart

Félagsmálaráð

Nefndarmenn

Inda Björk Gunnarsdóttir formaður
Dagur Fannar Dagsson
Valur Sæmundsson
Oktavía Jóhannesdóttir
Sif Sigurðardóttir
Guðlaug Kristinsdóttir áheyrnarfulltrúi
Valdís Anna Jónsdóttir áheyrnarfulltrúi

2 Skipurit Fjölskyldudeildar



3 Útgjöld 2013

Skipting fjármagns			
Samanburður á útgjaldaliðum frá 2011 - 2013 á verðlagi hvers árs, allar tölur eru í þúsundum			
	2011	2012	2013
Skrifstofa fjölskyldudeildar	167.554	175.144	183.482
Fjárhagsaðstoð	111.854	127.471	141.929
Tilsjónarmenn	4.035	3.775	7.514
Vistun á stofn. og heimilum	30.687	35.932	39.022
Meðferð unglinga utan stofnana PMT-O	6.894	5.836	8.370
Styrkir til náms og tækjakaupa	1.973	1.962	1.474
Plastiðjan Bjarg - Iðjulundur	97.253	93.068	94.237
Skógarlundur	105.823	117.088	113.382

Tafla 1

4 Almennt um Fjölskyldudeild

Árið 2013 var annasamt á fjölskyldudeild eins og hefur verið einkennandi síðustu ár allt frá efnahagshruni. Áfram var unnið að ýmsum þróunarverkefnum s.s. Stuðningurinn heim, PMT-O unglिंगameðferð og Notendastýrð persónuleg aðstoð (NPA). Unnið var að verkefninu Stuðningurinn heim með það að markmiði að efla þjónustu inn á heimili fólks. Gengið var frá nýjum samningi við Barnaverndarstofu vegna unglिंगameðferðarinnar til eins árs en með lækkuðu framlagi. Eindregnar vonir standa til þess að hægt verði að halda þessu starfi áfram en það er þó háð samningum við Barnaverndarstofu. Unnið var að tilraunaverkefninu Notendastýrð persónuleg aðstoð í samstarfi við búsetudeild. Á árinu voru gerðir fimm samningar fyrir sex einstaklinga, tvö börn og fjóra fullorðna. Sérfræðiþjónusta leik- og grunnskóla var eflað með nýrri stöðu skólasálfræðings frá hausti og með því gafst tækifæri til þess að efla þjónustuna við leikskólana sem höfðu áður haft takmarkaðan aðgang að sérfræðiþjónustunni.

Síðastliðið vor urðu miklar breytingar á húsnæði deildarinnar á 3ju hæð í Glerárgötu 26 en afgreiðslunni var gjörbreytt með það að markmiði að tryggja betur öryggi starfsfólks. Almenn ánægja er með breytingarnar sem hafa það í för með sér að deildin er mun lokaðri en áður var. Á árinu var ákveðið að taka upp nýtt fyrirkomulag til þess að halda utanum félagsstarf starfsfólksins. Árlega verður skipuð sérstök nefnd (gleðinefnd) sem hefur það hlutverk að skipuleggja og standa fyrir uppákomum til skemmtunar og fróðleiks. Fyrsta gleðinefndin skipulagði í október kynnisferð fyrir starfsfólk deildarinnar á höfuðborgarsvæðið. Hópurinn fékk m.a. móttökur hjá félagsþjónustunni í Kópavogi. Þessi ferð nýttist vel til að fá nýjar hugmyndir og efla tengsl bæði við kollega og innan hópsins.

Starfsfólk deildarinnar stóð sig með þryði í störfum sínum eins og endranær en verkefni eru oft bæði vandasöm og mörg. Yfirleitt er ekki mikil starfsmannavelta en á árinu hætti einn starfsmaður, Ingibjörg Ösp Sigurjónsdóttir félagsráðgjafi, og tveir nýir starfsmenn bættust í hópinn. Það eru Sólveig Rósa Davíðsdóttir, sálfræðingur og Selma Heimisdóttir, félagsráðgjafi.

Síðsumars var starfsemi hæfingarstöðvarinnar sameinuð undir eitt þak í Skógarlundi 1 með því að húsið Birkilundur 10 var tekið úr notkun. Húsið er eign Brynju hússjóðs ÖBI, og hafði verið leigt undir stafseminu um árabíl. Á sama tíma fékk starfsemin nýtt nafn og heitir hæfingarstöðin nú Skógarlundur (miðstöð virkni og hæfingar).

Árið 2013 gekk vel varðandi verkefni og afkomu á Plastiðjunni Bjargi/Iðjulundi (PBI). Aukning varð á sölu raflagnaefnis og stöðug aukning hefur verið í sölu dýfðra kerta í góðu samstarfi við O. Johnson & Kaaber sem sér um dreifingu á kertunum. Stöðug aukning er í söfnun á kertastubbum og öðru vaxi til útikertagerðar og veruleg aukning er á sölu búfjármerkja sem prentuð eru á PBI. Rekstur Endurvinnslunnar hefur gengið mjög vel og hefur skapað fjögur störf. Ólöf Leifsdóttir forstöðumaður fór í veikindaleyfi á árinu og Magnús Kristjánsson rekstrarstjóri og staðgengill forstöðumanns leysti hana af, einnig tók Sigurrós Tryggvadóttir við hluta af verkefnum forstöðumanns.

4.1 Starfsfólk

Í árslok 2013 voru stöðugildi á Fjölskyldudeild eftirfarandi:

Barnavernd	Stöðugildi 31.12.2012	Stöðugildi 31.12.2013
Áskell Örn Kárason <i>sálfræðingur, forstöðumaður barnaverndar</i>	1,0	1,0
Harpa Ágústsdóttir <i>uppeldisráðgjafi</i>	1,0	1,0
Ingveldur Sigurðardóttir <i>sálfræðingur</i>	1,0	1,0
Jóhanna Hjartardóttir <i>félagsráðgjafi</i>	0,3	0,4
Ottó Karl Tulíníus <i>félagsráðgjafi</i>	1,0	1,0
Porleifur Kristinn Nielsson <i>félagsráðgjafi</i>	1,0	1,0
	Samtals 5,3	Samtals 5,4
Félagsþjónusta		
Ester Lára Magnúsdóttir <i>félagsráðgjafi, verkefnastj. félagsþjónustu</i>	1,0	1,0
Helga Alfreðsdóttir <i>ráðgjafi í málefnum fatlaðra</i>	0,8	0,8
Ingibjörg Ösp Sigurjónsdóttir <i>félagsráðgjafi</i>	í veikindaleyfi	Hætt
Katrín Árnadóttir <i>félagsráðgjafi</i>	0,8	0,9
Kristín Óladóttir <i>starfsmaður í AMS</i>	1,0	1,0
Selma Heimisdóttir <i>félagsráðgjafi</i>		0,8
Sigríður Jóhannesdóttir <i>ráðgjafi í atvinnumálum</i>	0,5	0,5
Sigrún Hulda Steingrímsdóttir <i>náms- og starfsráðgjafi í AMS</i>	1,0	1,0
Snjólaug Jóhannesdóttir <i>félagsráðgjafi</i>	1,0	1,0
Þóra Elín Arnardóttir <i>ráðgjafi í málefnum fatlaðra</i>	1,0	1,0
	Samtals 7,1	Samtals 8,0
Skólateymi		
Elva Haraldsdóttir <i>sérkennsluráðgjafi í leikskólum</i>	1,0	1,0
Elín Sigurbjörg Jónsdóttir <i>sérkennsluráðgjafi í grunnskólum</i>	1,0	1,0
Guðný Dóra Einarsdóttir <i>sálfræðingur</i>	1,0	1,0
Guðrún Kristófersdóttir <i>yfirsálfræðingur</i>	1,0	1,0
Helga Vilhjálmsdóttir <i>sálfræðingur</i>	1,0	1,0
Líney Helgadóttir <i>sérkennsluráðgjafi í grunnskólum, verkefnastj. skólateymis</i>	1,0	1,0
Sólveig Rósa Davíðsdóttir <i>sálfræðingur</i>		0,8
	Samtals 6,0	Samtals 6,8
Stjórnun og stoðþjónusta		
Bryndís Dagbjartsdóttir <i>skrifstofustjóri</i>	1,0	1,0
Guðrún Ólafía Sigurðardóttir <i>framkvæmdastjóri</i>	1,0	1,0
Jóna Sigurbjörg Arnórsdóttir <i>deildarfulltrúi</i>	1,0	1,0
Karólína Gunnarsdóttir <i>þjónustustjóri</i>	1,0	1,0
	Samtals 4,0	Samtals 4,0
	Samtals stöðugildi 23,5	Samtals stöðugildi 24,2



Mynd 1: Starfsfólk Fjölskyldudeildar 2013 – höf: Ragnar Hólm Ragnarsson (myndin er tekin í maí 2014)

Aftasta röð frá vinstri: Áskell Örn Kárason, Elva Haraldsdóttir, Selma Heimisdóttir og Helga Alfreðsdóttir.

Næst aftasta röð frá vinstri: Ingveldur Sigurðardóttir, Sólveig Rósa Davíðsdóttir, Jóna Arnórsdóttir, Líney Helgadóttir.

Miðju röð frá vinstri: Karólína Gunnarsdóttir, Sigrún Hulda Steingrímsdóttir, Guðrún Kristófersdóttir og Katrín Árnadóttir.

Næst fremsta röð frá vinstri: Helga Vilhjálmisdóttir, Harpa Ágústsdóttir og Hafdís Erla Jóhannsdóttir (nemi vorið 2014)

Fremsta röð frá vinstri: Guðný Dóra Einarisdóttir, Bryndís Dagbjartsdóttir, Kristín Óladóttir og Elín Sigurbjörg Jónsdóttir

Á myndina vantar: Ester Láru Magnúsdóttur, Guðrúnu Ó. Sigurðardóttur, Jöhönnu Hjartardóttur, Ottó K. Tuliníus, Sigríði Jóhannesdóttur, Snjólaugu Jóhannesdóttur, Þorleif K. Níelsson og Þóru Elínu Arnardóttur.



4.2 Barnavernd

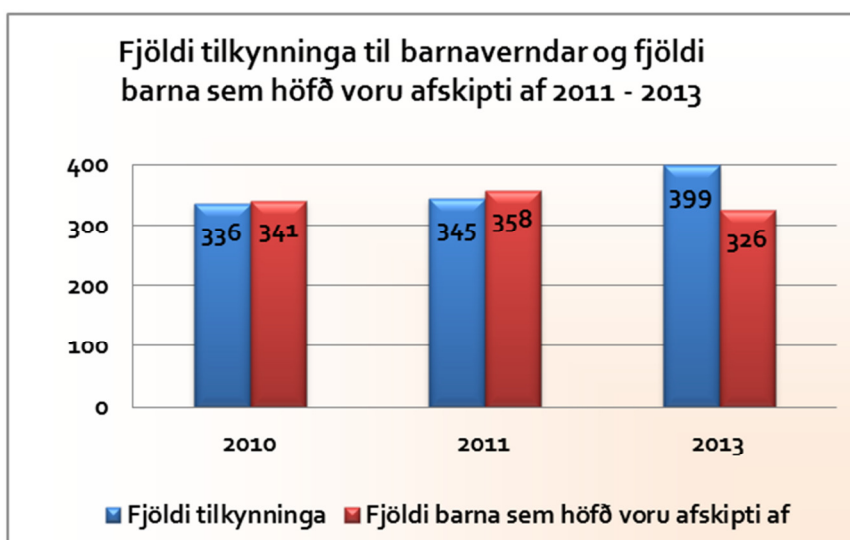
Sex starfsmenn Fjölskyldudeildar í 5,4 stöðugildum skipa barnaverndarteymi og sinna störfum í umboði barnaverndarnefndar Eyjafjarðar. Þrír starfsmenn hafa menntun sem félagsráðgjafar, tveir sem sálfræðingar og einn sem uppeldisráðgjafi.

Helstu verkefni barnaverndar er að taka á móti tilkynningum um bresti í aðbúnaði og aðstæðum barna á starfssvæði nefndarinnar, kanna þær og beita viðeigandi stuðningi þar sem hans er þörf. Hefðbundin stuðningsúrræði skv. barnaverndarlögum eru uppeldisráðgjöf til foreldra, tilsjón á heimili og útvegum stuðningsfjölskyldu eða persónulegs ráðgjafa fyrir barn. Einnig er foreldrum liðsinnt vegna eigin vanda og börnum vísað í greiningu og meðferð. Þá ráðstafar barnaverndin börnum í fóstur þegar það er nauðsynlegt.

Einnig hefur barnaverndarnefnd það hlutverk að gefa öðrum stjórnvöldum umsagnir vegna umsókna um leyfi til ættleiðingar og til þess að taka börn í fóstur. Nefndin veitir leyfi til stuðningsfjölskyldna og þeirra sem taka börn í sumardvöl.

Tilkynningar til barnaverndar hafa flestar orðið 411 árið 2009, en fækkaði svo næstu tvö ár. Síðan hefur tilkynningum aftur farið fjölgandi eins og sjá má á mynd 2. Hinsvegar var tala þeirra barna sem komu við sögu á árinu heldur lægri en áður, sem bendir til þess að í einhverjum tilvikum hafa margar tilkynningar borist um sama barnið. Þetta er ein birtingarmynd þess að flóknum og viðamiklum málum fer heldur fjölgandi í hópi skjólstæðinga barnaverndar.

Alls hafði barnaverndin mál barna úr 230 fjölskyldum til könnunar og meðferðar á árinu 2013, en 252 árið þar á undan.



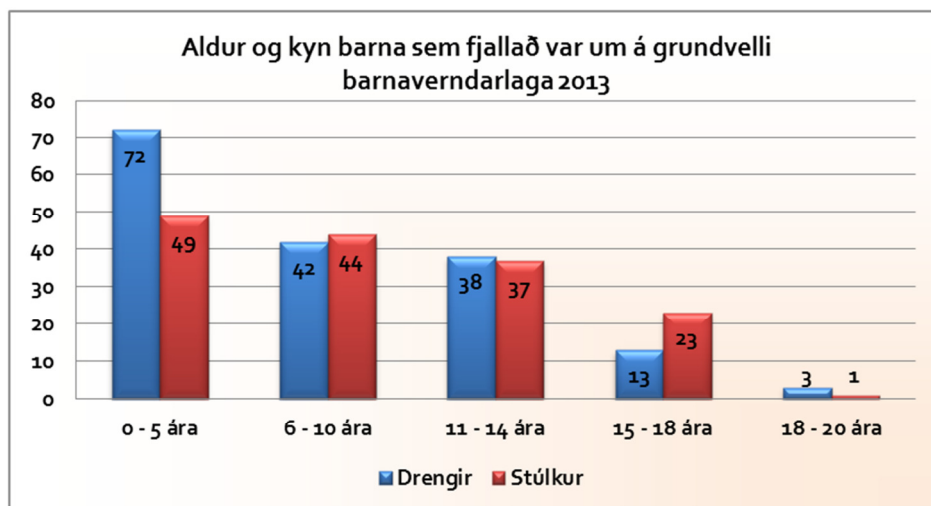
Mynd 2

Aldur og kyn barna sem fjallað var um á grundvelli barnaverndarlaga árin 2011 - 2013						
	2011		2012		2013	
	Drengir	Stúlkur	Drengir	Stúlkur	Drengir	Stúlkur
0 - 5 ára	63	47	73	58	72	49
6 - 10 ára	57	54	56	51	42	44
11 - 14 ára	30	38	39	38	38	37
15 - 18 ára	25	20	21	17	13	23
18 - 20 ára	1	0	1	0	3	1
Samtals	176	159	190	164	168	154

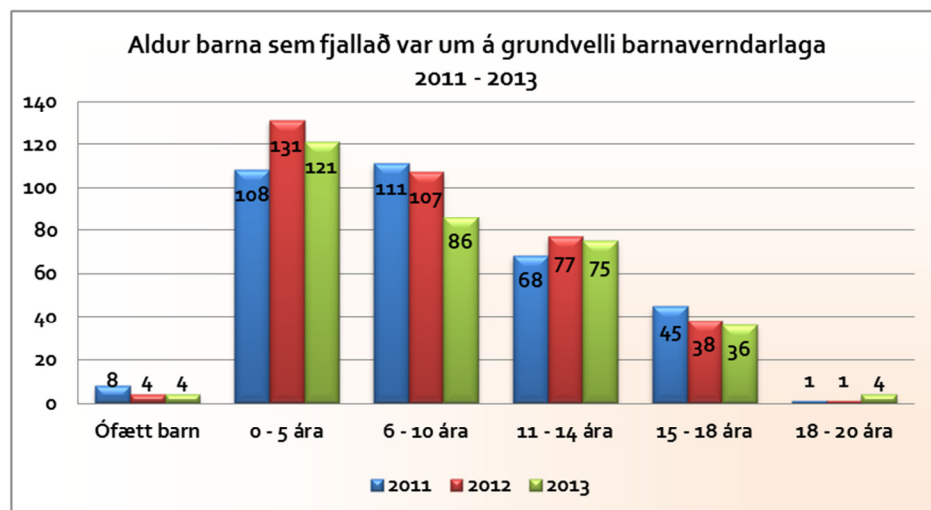
Tafla 2

Þróun undanfarinn ára hefur verið sú að meðalaldur þeirra barna sem fjallað var um á grundvelli barnaverndarlaga fer lækkandi, tafla 2 og myndir 3 og 4 sýna þetta. Árið 2012 gerðist það í fyrsta sinn að fleiri en eitt af hverjum þremur börnum sem komu til kasta barnaverndar voru fimm ára eða yngri, þ.e.a.s. undir grunnskólaaldri, og í ár nær þessi tala 38%. Meðalaldur alls barnahópsins er sem næst 7 ár og 9 mánuðir og hefur aldrei verið lægri. Má nefna að fyrir fimm árum voru skjólstæðingar barnaverndar tveimur árum eldri að meðaltali en nú.

Drengir voru heldur fleiri í þessum hópi en stúlkur. Svo hefur lengi verið, en þó dregur saman með kynjunum.



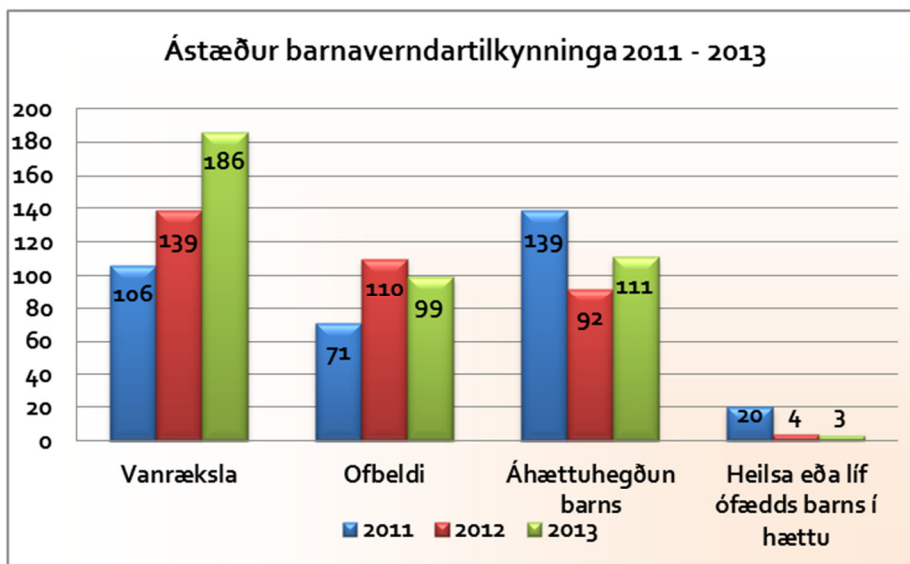
Mynd 3



Mynd 4

Ástæður barnaverndartilkynninga 2011 - 2013			
	2011	2012	2013
Vanræksla	106	139	186
Ofbeldi	71	110	99
Áhættu hegðun barns	139	92	111
Heilsa eða líf ófæddis barns í hættu	20	4	3
Samtals	336	345	399

Tafla 3



Mynd 5

Meginflokkar barnaverndartilkynninga eru þrír, þ.e. vanræksla barns (af hálfu forsjáradila), að barn sé beitt ofbeldi, (af hverjum sem er) og það sem nefnt er áhættu hegðun, þ.e. að barnið sjálft stefni sér í hættu eða voða, t.d. með vímuefnaneyslu, afbrotum eða sjálfskaðandi hegðun. Síðasti flokkurinn varðar nær eingöngu börn frá 12 ára aldri.

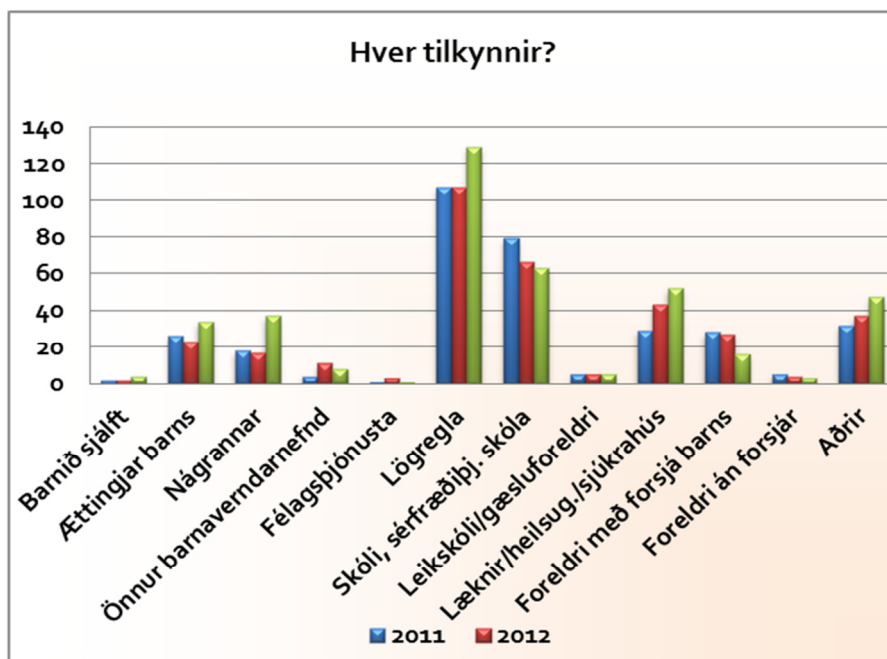
Nokkrar hreyfingar eru yfirleitt á hlutfalli þessara flokka í heildarfjöldanum á milli ára. Um árabil hefur mátt sjá stöðuga fjölgun tilkynninga um vanrækslu um leið og tilkynningum um áhættu hegðun hefur fækkað. Helst þessi þróun m.a. í hendur við það að nú eru þau börn sem tilkynnt er um jafnan yngri en áður, þróunina má sjá í töflu 3 og á mynd 5. Einnig má telja víst að þetta tengist stöðugri fjölgun mála þar sem upplýsingar um áfengis- eða vímuefnavanda foreldra eða heimilisofbeldi koma fram í tilkynningu. Nú var tilkynnt um vanrækslu vegna misnotkunar áfengis og/eða vímuefna í 77 tilvikum, (þreföldun á tveimur árum), og um átök eða ofbeldi milli umönnunaraðila barna í 26 tilvikum, (fjórfoldun á tveimur árum).

Á árinu 2013 fjalla um tvær af hverjum þremur tilkynningum um grun um ofbeldi eða vanrækslu barns sem er 11 ára eða yngri. Þetta bendir til aukinnar árvekni almennings og fagfólks þegar aðbúnaður og aðstæður ungra barna eru annars vegar.

Hver tilkynnir?			
	2011	2012	2013
Barnið sjálf	2	2	4
Ættingjar barns	26	23	34
Nágrannar	18	17	37
Önnur barnaverndarnefnd	4	11	8
Félagsþjónusta	1	3	1
Lögregla	107	107	129
Skóli, sérfræðiþj. skóla	79	66	63
Leikskóli/gæsluforeldri	5	5	5
Læknir/heilsug./sjúkrahús	29	43	52
Foreldri með forsjá barns	28	27	16
Foreldri án forsjár	5	4	3
Aðrir	32	37	47
Samtals	336	345	399

Tafla 4

Tilkynningar til barnaverndar berast úr ýmsum áttum, frá opinberum aðilum og almenningi, sjá töflu 4 og mynd 6. Að jafnaði berast flestar tilkynningar frá lögreglu og varða afskipti af börnum eða forsjáraðilum þeirra. Þetta er um þriðjungur allra tilkynninga. Þá koma margar tilkynningar frá grunnskólum og frá heilsugæslu og sjúkrahúsi. Athygli vekur að að afar fáar tilkynningar berast frá leikskólum eða dagforeldrum, eða aðeins 5 talsins. Þegar til þess er horft að málefni 121 barns yngra en sex ára komu til kasta barnaverndar á árinu er þetta ótrúlega lág tala.



Mynd 6

Stuðningsúrræði

Að lokinni könnun í barnaverndarmáli er tekin ákvörðun um það hvort stuðnings sé þörf í málinu. Úrræðum til stuðnings skv. barnaverndarlögum má skipta í þrjá flokka; a) úrræði inni á heimili, b) úrræði utan heimilis með samþykki foreldra og barns og c) þvingunarúrræði. Árið 2013 var eftirfarandi stuðningsúrræðum beitt inni á heimili barns, sjá töflu 5.

Stuðningsúrræði inni á heimili			
	2011	2012	2013
Foreldrum leiðbeint um uppeldi og aðbúnað	64	71	78
Stuðlað að úrræðum skv. öðrum leiðum	7	13	10
Barni útvegaður stuðningur/meðferð	35	47	49
Barni eða fjölskyldu útveguð tilsjón, pers.l ráðgjöf eða stuðningsfjölskylda	44	51	48
Foreldri aðstoðað við að leita sér meðferðar	8	23	27
Annað	5	20	17
Samtals	163	225	229

Tafla 5

Á undanförunum árum hefur skemmri vistunum barna utan heimilis fækkað. Munar þar mest um að vistanir unglínga á meðferðarheimilum á vegum ríkisins eru orðnar mjög fátíðar. Árið 2012 fór t.d. enginn unglíngur á Stuðla eða á annað meðferðarheimili. Hinsvegar voru vistanir á Stuðlum (til greiningar og meðferðar) alls þrjár á árinu 2013, auk þess sem einn unglíngur fór í sk. langtímameðferð á slíkt heimili.

Á árinu 2013 voru alls 24 börn í fóstri eða vistun á einkaheimili á vegum barnaverndarnefndar, tveimur færri en árið á undan. Í nokkrum tilvikum lauk fóstri á árinu þegar barn fór aftur heim til sín eða náði lögræðisaldri. Þannig voru í árslok 12 börn í varanlegu fóstri og fjögur í tímabundnu fóstri á vegum nefndarinnar, auk þess eitt barn í annarskonar vistun. Í einu tilviki þurfti barnaverndarnefnd að beita úrskurði til að vista barn sem orðið var 15 ára utan heimilis, gegn vilja barnsins.

Unglingameðferð

Í ágústlok rann út samstarfssamningur við Barnaverndarstofu um PMT-meðferð fyrir unglínga með hegðunarerfiðleika og fjölskyldur þeirra. Fyrr á árinu lá fyrir að Barnaverndarstofa vildi draga sig út úr samstarfinu vegna niðurskurðar á fjárlögum, en stofan hafði greitt laun tveggja félagsráðgjafa sem sinntu meðferðinni í hálfu starfi hvor. Þrátt fyrir þetta tókst að ná nýjum samningi til eins árs, en með nokkuð skertu framlagi ríkisins. Verkefnið hélt því áfram til ársloka, en stöðuhlutfall meðferðaraðila skert lítillega. Er áformað að bjóða þessa þjónustu áfram á fyrri hluta árs 2014, en óvíst um framhald verkefnisins eftir það. Á árinu nutu 12 fjölskyldur þessa meðferðarúrræðis.



4.3 Sérfræðiþjónusta við leik- og grunnskóla

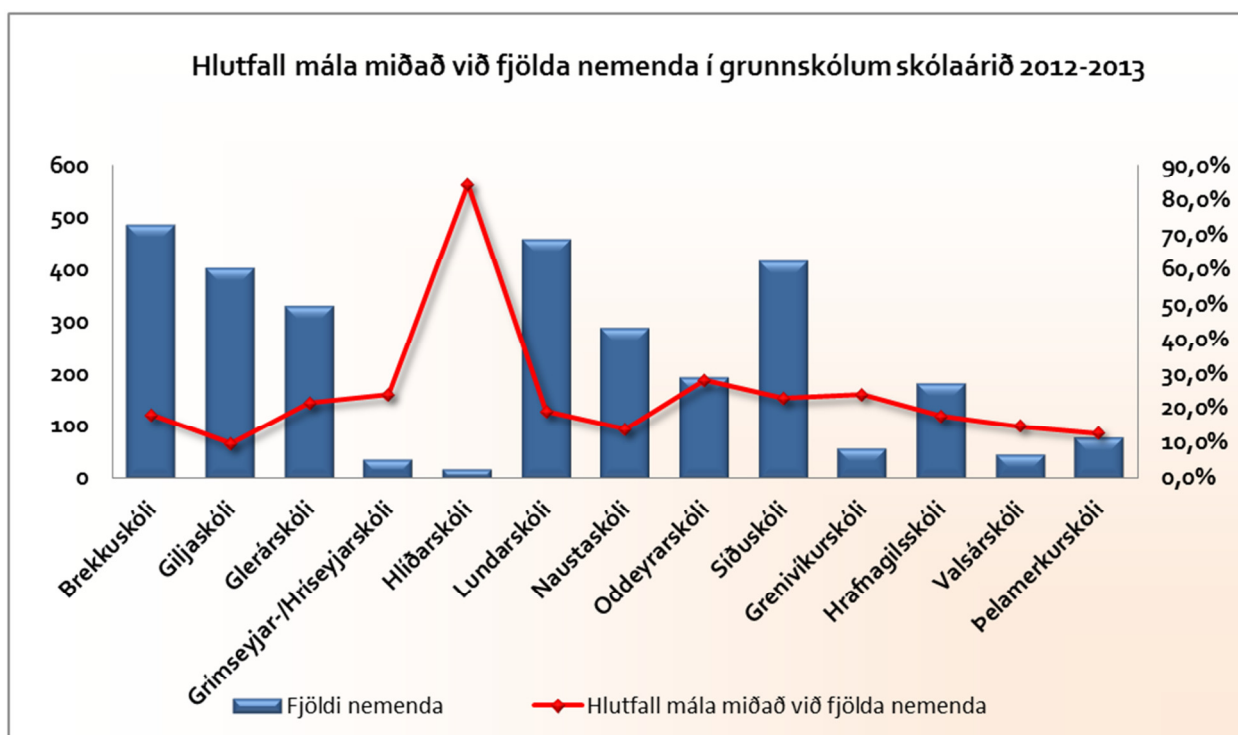
Sérfræðiþjónusta við leik- og grunnskóla sinnir 14 grunnskólum og 16 leikskólum. 10 grunnskólar eru á Akureyri og fjórir á þjónustusvæðinu utan Akureyrar en 13 leikskólar eru á Akureyri og fjórir utan bæjarins.

Alls voru 3000 nemendur í grunnskólum og 1198 í leikskólum. Allar tölur í kaflanum um sérfræðiþjónustu í leik- og grunnskólum miðast við skólaárið 2012-2013.

Starfsmenn sérfræðiþjónustu skóla voru sex í fullu starfi og einn í 80% starfi en sá hóf störf í september 2013.

Tilvísanir koma úr skólum en einnig geta foreldrar leitað beint eftir þjónustu fyrir börn sín. Starfsmenn sérfræðiþjónustu skipta skólum á milli sín og sinna nær eingöngu málum nemenda í þeim skólum ásamt því að sitja nemendaverndarráðsfundi.

Tafla 6 (á bls. 15) og myndir 7 og 9 (á bls. 14 og 16) sýna fjölda nemenda í grunnskólum skólaárið 2012-2013 og fjölda tilvísana frá hverjum skóla. Einnig er sýndur fjöldi mála sem unnið var með og hlutfall tilvísana og mála frá hverjum skóla. Athuga þarf að í fámennum skólum vegur hver tilvísun hlutfallslega þyngra. (Tölur um fjölda nemenda í skólum eru frá Hagstofu Íslands).



Mynd 7

Grunnskólar Skólaárið 2012-2013	Fjöldi nemenda	Fjöldi drengja	Fjöldi stúlkna	Fjöldi nýrra tilvísana	Drengir	Stúlkur	Hlutfall nýrra tilvísana	Heildar fjöldi mála	Drengir	Stúlkur	Hlutfall mála miðað við fjölda nemenda
Brekuskóli	484	250	234	61	30	31	12,6%	87	53	34	18,0%
Giljaskóli	402	194	208	23	20	3	5,7%	39	24	15	9,7%
Gleráarskóli	331	166	165	39	22	17	11,8%	71	41	30	21,5%
Grímseyjar-/Hríseyjarskóli	38	19	19	7	5	2	18,4%	9	5	4	23,7%
Hlíðarskóli	19	16	3	5	5	0	26,3%	16	15	1	84,2%
Lundarskóli	457	220	237	48	22	26	10,5%	86	46	40	18,8%
Naustaskóli	290	141	149	22	14	8	7,6%	40	28	12	13,8%
Oddeyrarskóli	194	103	91	33	23	10	17,0%	54	37	17	27,8%
Síðuskóli	415	216	199	69	41	28	16,6%	94	59	35	22,7%
Grenivíkurskóli	59	32	27	11	5	6	18,6%	14	8	6	23,7%
Hrafnagilsskóli	183	99	84	18	13	5	9,8%	32	24	8	17,5%
Valsárskóli	48	26	22	4	3	1	8,3%	7	6	1	14,6%
Þelamerkurskóli	80	38	42	6	2	4	7,5%	10	6	4	12,5%
Alls á Akureyri	2630	1325	1305	307	182	125	11,7%	496	308	188	18,9%
Alls utan Ak.	370	195	175	39	23	16	10,5%	63	44	19	17,0%
Samtals	3000	1520	1480	346	205	141	11,5%	559	352	207	18,6%

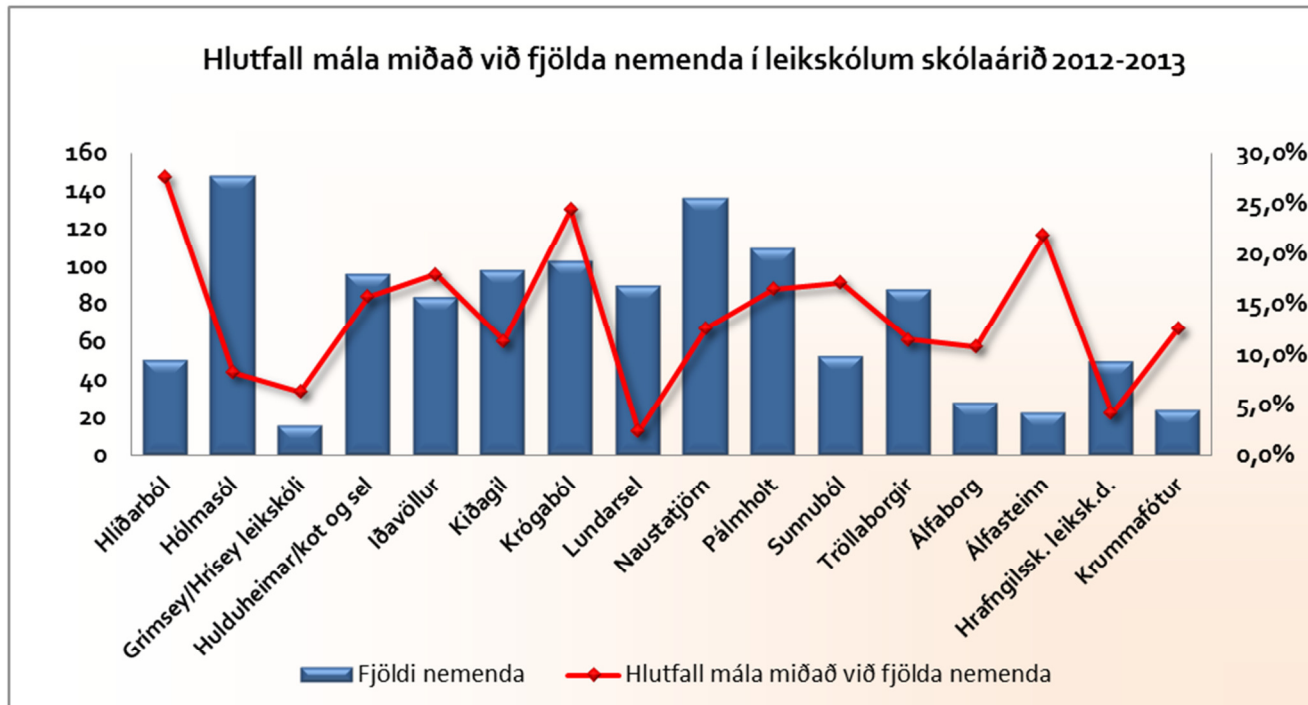
Tafla 6

Leikskólar Skólaárið 2012-2013	Fjöldi nemenda	Drengir	Stúlkur	Fjöldi nýrra tilvísana	Drengir	Stúlkur	Hlutfall nýrra tilvísana	Heildar fjöldi mála	Drengir	Stúlkur	Hlutfall mála miðað við fjölda nemenda
Hlíðarból	51	29	22	11	10	1	22%	14	13	1	27,5%
Hólmasól	148	74	74	11	9	2	7%	12	11	1	8,1%
Grimsey/Hrísey leikskóli	16	10	6	5	4	1	31%	1	1	0	6,3%
Hulduheimar/kot og sel	96	45	51	13	11	2	14%	15	12	3	15,6%
Iðavöllur	84	48	36	9	9	0	11%	15	14	1	17,9%
Kiðagil	98	54	44	6	3	3	6%	11	8	3	11,2%
Krógaból	103	53	50	15	9	6	15%	25	16	9	24,3%
Lundarsel	90	47	43	12	10	2	13%	2	10	2	2,2%
Naustatjörn	136	72	64	15	9	6	11%	17	11	6	12,5%
Pálmholt	110	60	50	12	9	3	11%	18	14	4	16,4%
Sunnuból	53	29	24	10	7	3	19%	9	6	3	17,0%
Tröllaborgir	88	56	32	9	8	1	10%	10	9	1	11,4%
Álfaborg	28	13	15	6	3	3	21%	3	3	0	10,7%
Álfasteinn	23	9	14	5	1	4	22%	5	1	3	21,7%
Hrafnílssk. leiksk.d.	50	25	25	8	4	4	16%	2	2	0	4,0%
Krummafótur	24	10	14	2	1	1	8%	3	2	1	12,5%
Alls á Ak.	1073	577	496	128	98	30	12%	149	125	34	13,9%
Alls utan Ak.	125	57	68	21	9	12	17%	13	8	4	10,4%
Samtals	1198	634	564	149	107	42	12%	162	133	38	13,5%

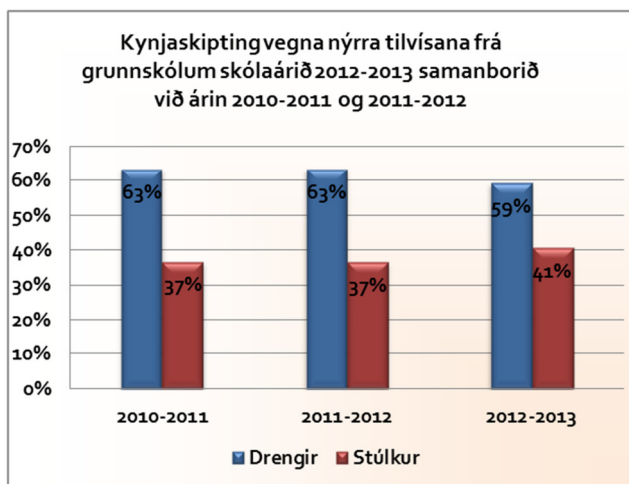
Tafla 7

Tafla 7 (á bls. 16) og myndir 8 og 10 sýna fjölda nemenda í leikskólum skólaárið 2012-2013 og fjölda tilvísana frá hverjum skóla. Einnig er sýndur fjöldi mála sem unnið var með og hlutfall tilvísana og mála frá hverjum skóla. Unnið var í málum 18,6% nemenda í grunnskólum og 13,5% nemenda leikskóla. Leikskólarnir Flúðir og Pálmholt voru sameinaðir haustið 2012 og heita nú Pálmholt, sömuleiðis voru Síðusel og Holtakot sameinaðir undir nafninu Hulduheimar.

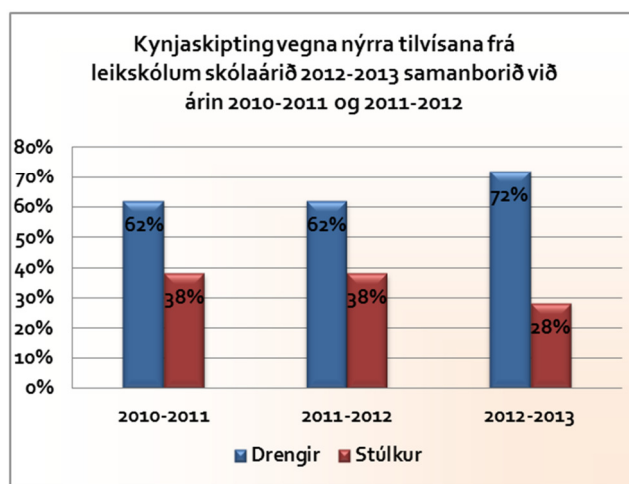
Athuga þarf að í fámennum skólum vegur hver tilvísun hlutfallslega þyngra. (Tölur um fjölda nemenda í skólum eru frá Hagstofu Íslands).



Mynd 8



Mynd 9

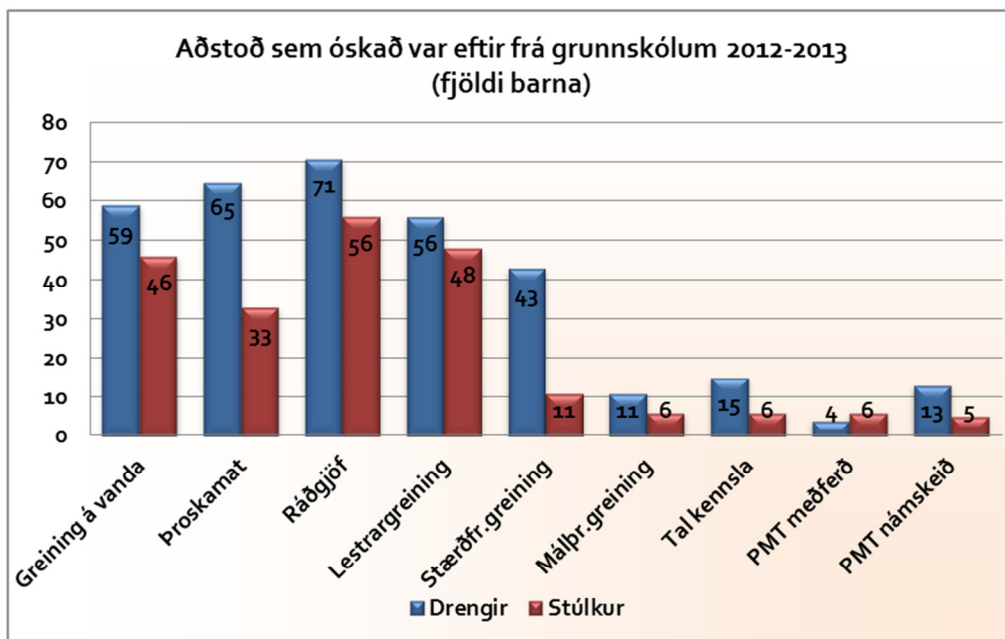


Mynd 10

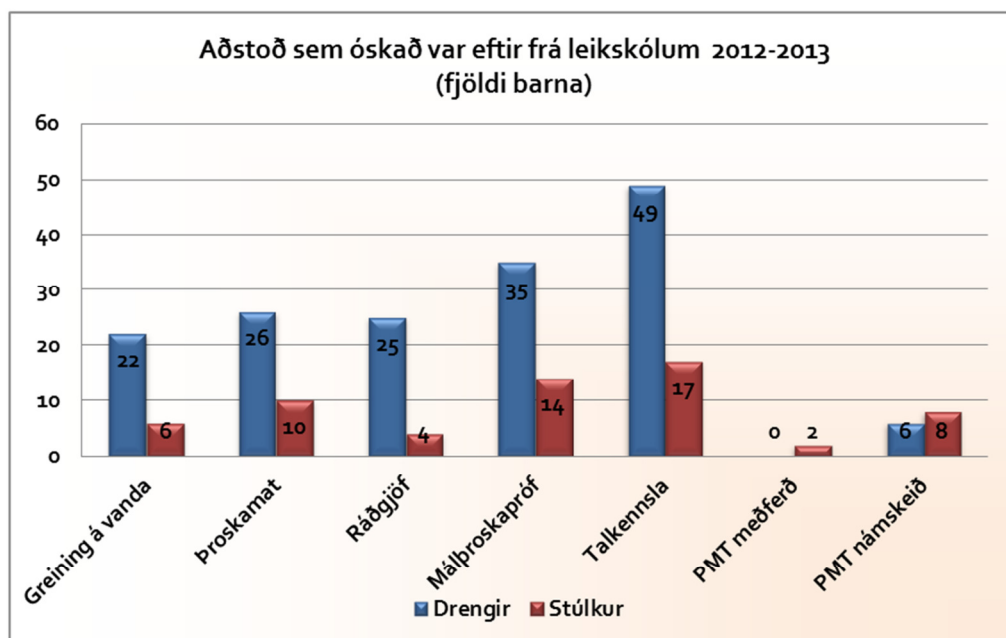
Tilvísanir til sérfræðiþjónustu skóla

Skólar senda beiðni um þjónustu á sérstökum tilvísanablöðum. Merkt er við á blaðinu ástæða tilvísunar og hvaða þjónustu er óskað eftir, sjá nánar á myndum 11 og 12. Í flestum tilfellum eru fleiri en ein ástæða fyrir tilvísun og oft óskað eftir þjónustu sem fleiri en einn sérfræðingur sinnir.

Samtals var unnið í 721 málum, þ.e. 559 málum grunnskólabarna og 162 málum leikskólabarna



Mynd 11



Mynd 12

Sálfræðileg ráðgjöf og greining

Skólasálfræðingar sinna fyrst og fremst greiningu og ráðgjöf í leik- og grunnskólum. Þeir skipta skólunum á milli sín og sitja reglulega nemendaverndarráðs fundi í þeim grunnskólum sem þeir sinna, á móti sérkennsluráðgjöfum og starfsmönnum í barnavernd. Mikil eftirspurn er eftir sálfræðipjónustu og myndast því biðlistar af og til.

Sálfræðilegar greiningar fela í sér mismunandi nálgun eftir eðli hvers máls, þ.e. hvort um er að ræða t.d. vanlíðan, hegðunarfrávik eða frávik í þroska. Við greiningar notast sálfræðingar við klínískt mat og hin ýmsu matstæki s.s. hegðunarmatslista og mats á aðlögunar- og samskiptafærni ásamt ýmsum greindar- og þroskaprófum. Þegar niðurstaða er fengin er tekin ákvörðun um framhald málsins, þ.e. íhlutun og /eða hvort og þá hvert málinu skal vísað áfram til frekari greiningar. Skilafundir eru haldnir með foreldrum og í skólum viðkomandi barns þar sem þeir sem að máli barnsins koma sitja fund með sálfræðingnum. Tillögur eru gerðar um úrbætur í samvinnu við fjölskyldu og skóla og ráðgjöf veitt varðandi t.d. hegðun, líðan, samskipti, félagsfærni o.fl.

Einn sálfræðingur sinnir PMT (Parent Management Training) meðferð, sem reynst hefur vel fyrir foreldra barna með hegðunarvanda og/eða ADHD.

Sérkennsluráðgjöf

Sérkennsluráðgjafar sinna ýmsum námslegum greiningum og veita ráðgjöf til kennara og foreldra auk setu í nemendaverndarráðum, teymisvinnu vegna fatlaðra barna o.fl.

Leikskólar

Sérkennsluráðgjafi heldur utan um málefni fatlaðra barna á leikskólaaldri, fundar reglulega með foreldrum á teymisfundum og er tengiliður fjölskyldu við aðra sérfræðinga. Sérkennsluráðgjafi sinnir frumgreiningu 2-6 ára barna, gerir athuganir og skráningar, leggur fyrir PEP-R þroskamát og fyllir út Kuno Beller þroskalista með foreldrum til að staðsetja þroska barnsins. Hann sér einnig um að vísa börnum áfram í frekari greiningar. Sérkennsluráðgjafi er aðal tengiliður við foreldra og leikskóla í öllu greiningarferlinu. Þegar fötlun eða annars konar sérþarfir hafa verið staðfestar fer hann í reglulegar heimsóknir í leikskólana og veitir ráðgjöf og situr teymisfundi.

Sérkennsluráðgjafi vinnur náið með sérkennslustjórum leikskóla, veitir þeim ráðgjöf um einstaka börn og kennsluáðferðir. Sérkennslustjórar sjá um skimun og skráningar og vísa börnum í samvinnu við foreldra til Fjölskyldudeildar. Sérkennslustjórar hittast mánaðarlega undir handleiðslu sérkennsluráðgjafa. Þeir vinna lausnamiðað að hinum ýmsu málum og veita hver öðrum fræðslu og stuðning. Ráðgjafar grunnskóla koma inn í mál við skólaskipti barna.

Grunnskólar

Námslegar greiningar í grunnskólum eru aðallega lestrar- og stærðfræðigreiningar. Sérkennarar í skólunum leggja í flestum tilfellum fyrir skimanir og eru ákveðnar reglur um það í hverjum skóla í hvaða bekkjum er skimað. Einnig eru samræmd próf notuð sem viðmið um getu og kunnáttu nemenda. Ef barn sýnir merki um erfiðleika í námi er því vísað til Sérfræðiþjónustu skóla annað hvort af viðkomandi skóla eða foreldrum.

Ýmis stöðluð greiningarpróf eru notuð í lestri og það nýjasta er Logos sem er tölvukeyrt próf fyrir börn og fullorðna. Stærðfræðigreiningarpróf sem mest er notað er Talnalykill. Sérkennsluráðgjafar leggja líka fyrir málþroskapróf en flóknari greiningum á málþroska og beiðnum um talkennslu er vísað til sjálfstætt starfandi talmeinafræðinga sem Akureyrarbær kaupir þjónustu af.

Auk greininga skoða ráðgjafar námsumhverfi og meta kennsluáðferðir. Þeir halda skilafundi vegna greininga og veita ráðgjöf. Teymisvinna vegna fatlaðra barna og barna með frávík í hegðun og námi er stór hluti vinnu sérkennsluráðgjafa.

Fundir og viðtöl vegna leik- og grunnskólabarna

Sálfræðingar og sérkennsluráðgjafar taka viðtöl og sitja fundi vegna ýmissa mála er varða skólabörn. Má þá nefna nemendaverndarráðsfundi, skilafundi vegna greininga, teymisfundi vegna einstakra nemenda, fundi með Greiningarstöð, barna- og unglingsgeðdeildum, barnadeild FSA o.fl.

Auk þess geta foreldrar og kennarar beðið um viðtöl við sérfræðinga.

Undirbúningur að flutningi fatlaðra barna milli skólastiga

Frá leikskóla í grunnskóla

Ráðgjafi leikskóla byrjar að undirbúa grunnskóla undir móttöku fatlaðs barns 1 – 2 árum áður en barnið hefur skólagöngu. Svo langur fyrirvari getur verið nauðsynlegur ef gera þarf stórvægilegar breytingar t.d. vegna húsnæðis. Einnig er boðað til funda með sérfræðingum sem hugsanlega tengjast barninu. Leikskólaráðgjafi og foreldrar fara í heimsóknir í þá skóla sem til greina koma á haustönn, ári áður en barnið hefur skólagöngu.

Vorinu áður en barnið byrjar í grunnskóla heldur leikskólaráðgjafi fund með foreldrum, fulltrúum leikskóla og tilvonandi grunnskóla, ásamt grunnskólaráðgjafa.

Eftir að skólaganga er hafin fylgir ráðgjafi grunnskóla barninu eftir með reglulegum fundum svo lengi sem þörf er á.

Frá grunnskóla í framhaldsskóla

Yfirleitt hefst undirbúningur ári áður en nemandi flyst milli skólastiga en þó í nokkrum tilfellum fyrr ef um mikla fötlun er að ræða. Foreldrum nemenda í 10. bekk eru kynnt hvaða námstilboð eru í framhaldsskólum Akureyrar 1. mánudag í október. Ráðgjafar félagsþjónustu og fulltrúi Þroskahjálpar

eru einnig boðaðir á kynningarfundinn. Námsráðgjafar eru til ráðgjafar um hvaða skólaúrræði hentar best.

Foreldrum gefst kostur á að heimsækja skólana til að auðvelda valið og nemendur fara í nokkrar heimsóknir með foreldrum eða kennurum sínum. Mikilvægt er að nemandinn kynnist tilvonandi kennslustofum og sameiginlegu rými í framhaldsskólanum áður en hann hefur skólagöngu.

Nemendaverndarráðsfundir

Í öllum grunnskólum eru haldnir nemendaverndarráðsfundir, misoft eftir stærð skólanna. Stjórnendur skólanna ákveða fyrirkomulag á fundunum og hversu oft þeir eru haldnir. Fundina sitja skólastjórar, deildarstjórar og fagstjórar, ásamt námsráðgjafa, skólahjúkrunarfræðingi og fulltrúa frá sérfræðiþjónustu skóla eða starfsmanni barnaverndar. Dagskrá fundar liggur fyrir áður en fundur hefst. Teknar eru ákvarðanir um áframhaldandi vinnu með nemendur sem einhverra hluta vegna sýna frávik í skólaumhverfinu.

Mat á þörf fyrir sérkennslu og stuðning í grunnskóla

Sérfræðiþjónustan kemur að mati á þörf fyrir sérkennslu. Metin er fötlun barna eftir greiningum sem liggja fyrir og einnig er stuðst við umsögn frá leikskólaráðgjafa um þörf á stuðningi. Tillaga um þörf á tímum fyrir börn með sérþarfir er send skóladeild sem tekur endanlega ákvörðun um tímafjölda til hvers skóla. Skólarnir skipuleggja síðan sérúrræði fyrir einstaklinga eða litla hópa eftir því sem best hentar hverju sinni.



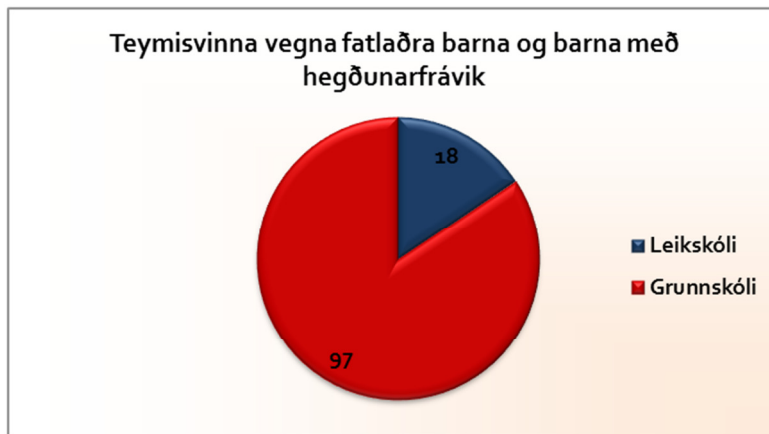
Teymisvinna vegna fatlaðra barna í leik- og grunnskóla

Á þjónustusvæðinu (áramót 2012/2013) voru samtals 18 börn í leikskólum og 97 börn í grunnskólum sem falla undir viðmið Greiningarstöðvar um fötlun, sjá mynd 13. Auk þess eru mörg börn sem falla undir greiningar um annan vanda sem krefst sérúrlausna.

Börn með sérþarfir þurfa mismikla eftirfylgni eftir eðli vandans.

Sérfræðiþjónusta skóla á Fjölskyldudeild hefur á síðustu árum þróað mjög gott utanumhald vegna þessara barna svo að þjónusta og fjármunir nýtist sem best. Haldnir eru teymisfundir reglulega með öllum sem koma að málum barnsins, s.s. foreldrum, kennurum, stuðningsaðilum, sérkennurum, skólastjórnendum, iðju-, sjúkra- eða talmeinafræðingum og einnig þeim sem koma að félagslegum stuðningi.

Þessir fundir geta verið allt frá einu sinni í mánuði til tvisvar sinnum á vetri eftir eðli málsins. Það hefur sýnt sig að þessir fundir skila góðum árangri. Reglulega var fundað út af 234 börnum á skólaárinu, þ.e. 60 í leikskóla og 174 í grunnskóla.



Mynd 13

SMT skólafærni

SMT skólafærni er innleidd til að fyrirbyggja, draga úr og stöðva hegðunarfrávik og þar með að skapa jákvætt andrúmsloft.

Sex leikskólar hafa innleitt SMT skólafærni og handleiðir leikskólaráðgjafi tvo þeirra. Jafnframt sækir hann handleiðslu í Hafnarfirði í SMT fræðum. Þrjár grunnskólar á Akureyri hafa einnig innleitt SMT skólafærni, tveir hafa innleitt uppbyggingarstefnu og tveir nota jákvæðan aga. Sérkennsluráðgjafar leik- og grunnskóla hafa lokið grunnnámskeiði PMT og einn skólasálfræðingur hefur lokið meðferðarnámi



4.4 Félagsþjónusta

Félagsþjónustan er fyrir íbúa Akureyrarbæjar og nærsveita, óháð aldri, fötlun eða hverju því sem mismunar fólki. Þjónustan er í formi almennrar eða sérhæfðrar ráðgjafar og félagslegra úrræða. Unnið er eftir lögum um félagsþjónustu sveitarfélaga og lögum um málefni fatlaðs fólks.

Ráðgjöfin sem stendur til boða er:

- Félagsleg ráðgjöf s.s. vegna uppeldis- og samskiptavanda, skilnaðar, forsjár- og umgengismála.
- Ráðgjöf vegna fjármála og fjárhagsaðstoð.
- Ráðgjöf vegna húsnæðismála og/eða þjónustu í búsetu.
- Ráðgjöf er tengist atvinnu og endurhæfingu.
- Sérhæð ráðgjöf /þjónusta vegna fötlunar.

Úrræðin sem félagsþjónustan hefur upp á að bjóða eru: fjárhagsaðstoð, stuðningsfjölskyldur fyrir fötluð börn, aðstoð við atvinnuleit fatlaðra og stuðningurinn heim.



4.4.1 Almenn félagsþjónusta

Félagsleg ráðgjöf

Félagsleg ráðgjöf stendur til boða fyrir fjölskyldur og einstaklinga á Fjölskyldudeild. Félagsleg ráðgjöf getur varðað réttindi fólks almennt, hvert fólk á að leita eftir réttindum sínum og/eða hvaða úrræði þeim stendur til boða. Félagsleg ráðgjöf er einnig veitt foreldrum sem eiga í erfiðleikum með uppeldishlutverkið og/eða vegna vandamála sem tengjast uppeldi og aðstæðum barna. Einnig flokkast ýmiskonar sambúðarmál undir félagslega ráðgjöf s.s. vandamál tengd sambúð og sambúðarslitum og einnig hjónabandsráðgjöf. Undir félagslega ráðgjöf falla einnig ráðgjöf vegna forsjár – og umgengismála en sýslumaður fer með úrskurðarvald í þeim málum. Einnig eru mál tengd ýmiskonar ofbeldi inni á borði ráðgjafa deildarinnar og vandamál tengd neyslu áfengis- og/eða annarra vímuefna.

Lögð er mikil áhersla á að koma því fólki sem ekki á rétt á atvinnuleysisbótum og fólki sem hefur dottið út af vinnumarkaði í einhverskonar virki. Undir virkni flokkast atvinna, nám og endurhæfingarúrræði.

Samvinna milli stofnana er félagsþjónustunni mikilvæg. Ráðgjafar deildarinnar eru þess vegna í reglulegu samstarfi við heilsugæslustöðina á Akureyri, geðdeild FSA, Starfsendurhæfingu Norðurlands, Vinnumálastofnun, Búsetudeild og Húsnæðisdeild og Plastiðjuna Bjarg- Iðjulund. Einnig er samstarf við SÁÁ, Virk, Tryggingastofnun ríkisins, Laut – athvarf fyrir geðfatlaða og við Rósenborg.

Ráðgjöf vegna fjármála

Ráðgjöf vegna fjármála er stór hluti félagslegrar ráðgjafar. Ráðgjöfin miðar að því að viðkomandi fái upplýsingar og aðstoð til að skoða fjármál sín í heild. Ef fjármál fólks eru flókin eru þeim bent á að leita sér aðstoðar hjá Umboðsmanni skuldara og sum mál eru unnin í samvinnu við þjónustufulltrúa bankanna. Reynt er að benda á leiðir til sparnaðar, áherslur í fjármálum og leiðir til að fullnýta

tekjumöguleika. Ráðgjafar á Fjölskyldudeild eru í samvinnu við marga aðila og stofnanir vegna fjármála einstaklinga.

Vinumarkaðsúrræði

Mikil áhersla hefur verið lögð á vinnumarkaðstengd úrræði í félagsþjónustu. Mikil vinna felst í því að reyna að koma skjólstaðingum Fjölskyldudeildar í viðeigandi úrræði miðað við vinnugetu þeirra. *Liðsstyrkur* er samstarfsverkefni Akureyrarbæjar og Vinnumálastofnunar. Verkefnið miðar að því að aðstoða einstaklinga sem eru að klára bótaréttinn sinn á árinu við að komast í varanlega vinnu. Á árinu 2013 var 13 einstaklingum vísað í Liðsstyrk. Einn einstaklingur hafnaði aðstoð en 12 einstaklingar fengu vinnu.

Virknisamningar eru eitt af þeim úrræðum sem Fjölskyldudeild hefur upp á að bjóða. Virknisamningar eru hliðstæðir örorkuvinnusamningum og fer framfærsla viðkomandi einstaklings til greiðslu launa starfsmannsins. Virknisamningar eru gerðir til eins árs. Á árinu 2013 sóttu 11 einstaklingar um vinnu gegnum virknisamning. Einni umsókn var synjað en 10 umsóknir voru samþykktar. Í lok árs 2013 höfðu sex einstaklingar fengið vinnu.

Góð samvinna hefur einnig verið við stafsmanastjóra og aðrar stofnanir Akureyrarbæjar um *sérstakt atvinnuáttak* fyrir bótaréttarlaust fólk sem hefur þegið fjárhagsaðstoð. Reynt hefur verið í þeim tilvikum að útvega fólki vinnu við hæfi hvers og eins, byggt á áhuga þeirra og fyrri störfum. Á árinu 2013 sóttu 15 einstaklingar um vinnu í gegnum sérstaka atvinnuátakið en í lok árs höfðu 10 einstaklingar fengið vinnu.

Bótaréttarlaust ungt fólk á aldrinum 18 til 24 ára sem uppfyllir skilyrði 24. gr. reglna félagsmálaráðs Akureyrar um fjárhagsaðstoð getur sótt um að komast á *skólstyrk* hjá Fjölskyldudeild til að fara í nám á framhaldsskólastigi. Þessi grein reglnanna heimilar að veita ungu fólki á áðurnefndu aldursbili námsstyrki ef það uppfyllir eitt eða fleiri af eftirtöldum skilyrðum: **a)** Einstaklingar á aldrinum 18-24 ára og sem hafa ekki lokið grunn- eða framhaldsskóla og átt við mikla félagslega erfiðleika að stríða. **b)** Eru einstæðir tekjulágir foreldrar á aldrinum 18-24 ára og hafa ekki lokið grunn- eða framhaldsskóla og átt við mikla félagslega erfiðleika að stríða. **c)** Verið atvinnulausir án bótaréttar eða þegið fjárhagsaðstoð í sex mánuði eða lengur og hafa ekki lokið grunnnámi sem gefur rétt til námslána. Gerðar eru kröfur um mánaðarleg skil á mætingum í skólann og skil á lokaekunn. Á vorönn 2013 fengu 11 ungmenni skólstyrk en á haustönn fengu átta ungmenni styrk.

Önnur úrræði fyrir ungt fólk eru til að mynda *Fjölsmiðjan á Akureyri*. Starfsmaður frá Fjölskyldudeild Akureyrar situr reglulega inntöku- og stöðufundi með forstöðumanni Fjölsmiðjunnar og starfsmanni frá Vinnumálastofnun. Fjölskyldudeild greiddi á árinu 2013 fyrir 21 ungmenni í Fjölsmiðjuna en þau eiga þá ekki bótarétt hjá Vinnumálastofnun eða einungis hlutabótarétt. Einnig er vert að nefna nýtt úrræði sem hóf göngu sína á haustmánuðum ársins 2013. Það úrræði nefnist *Formúlan* og er samstarfsverkefni Fjölskyldudeildar og Rósenborgar. Formúlan hefst á tveggja vikna fræðslunámskeiði fyrir bótaréttarlaust ungmenni og svo fara ungmennin í starfsþjálfun.

Stuðningurinn heim

Stuðningurinn heim er þjónusta fyrir barnafjölskyldur sem veitt er undir merkjum félagsþjónustunnar inn á heimili fjölskyldunnar. Umsóknir um stuðninginn heim eru teknar fyrir á fundi félagsþjónustuteymis. Stuðningur inn á heimilið byggist á samvinnu við foreldrana og þeirra vilja til úrbóta. Skjólstaðingurinn og starfsmaðurinn ákveða í sameiningu hvaða atriðum á að taka á og koma í betri farveg. Dæmi um slík verkefni eru skipulagning á verkefnum heimilisins, skipulagning fjármála og ráðgjöf vegna umönnunar barna. Einnig hvatning og eftirfylgd við að ganga í verkefni sem liggja fyrir og að rjúfa einangrun fjölskyldunnar. Á árinu 2013 fengu 10 fjölskyldur aðstoð stuðningsins heim.

Fjárhagsaðstoð

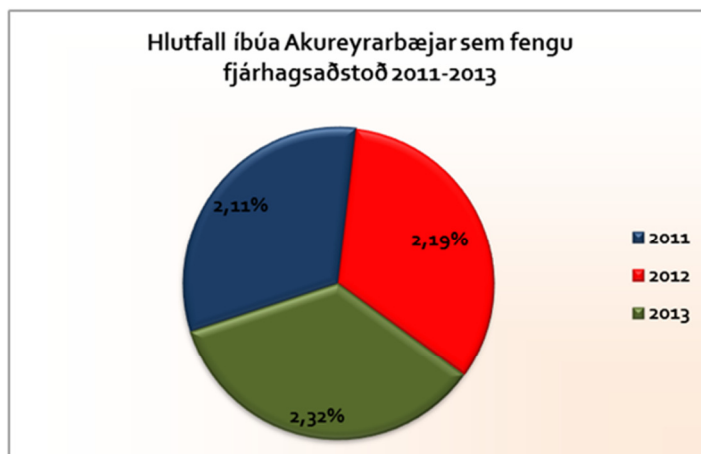
Útgjöld vegna fjárhagsaðstoðar árið 2013 voru kr. 141.933.568, að teknu tilliti til endurgreiddra lána, þetta er hækkun um kr. 14.462.567 eða 11,35% frá árinu 2012.

Styrkþegum í fjárhagsaðstoð fjölgaði milli ára, þeir voru 394 árið 2012 en fóru í 419 árið 2013 sem er 6,35% fjölgun.

Ungmennin í Fjölsmiðju voru 21 á árinu 2013 eða þremur færri en árið 2012, þau eru nú 5,01% styrkþega í fjárhagsaðstoð. Samtals voru kr. 11.892.326 greiddar til Fjölsmiðjunnar 2013 eða 7,82% af

heildarútgjöldum vegna fjárhagsaðstoðar, þetta er töluverð lækkun frá 2012 en þá voru útgjöld til Fjölsmiðjunnar kr. 17.362.258 eða 12,79% af útgjöldum í fjárhagsaðstoð. Líklegustu ástæður þessarar lækkunar eru að færri ungmenni voru í Fjölsmiðjunni á vegum Fjölskyldudeildar en árið 2012 og einnig voru ungmennin að meðaltali færri mánuði þar en árið áður eða 7,8 mánuði 2012 á móti 5,4 mánuðum árið 2013.

Þann 1. desember 2013 voru íbúar á Akureyri alls 18.073, styrkþegar í fjárhagsaðstoð voru alls 419 á árinu. Hlutfall íbúa á Akureyri sem þáði fjárhagsaðstoð frá sveitarfélaginu einu sinni eða oftar árið 2013 er skv. þessum tölum 2,32% og hefur hækkað frá árinu 2012 þegar það var 2,19%.



Mynd 14

Samtals voru 301 börn á aldrinum 0-17 ára á heimilum sem nutu fjárhagsaðstoðar árið 2013 en árið 2012 voru þau 318.

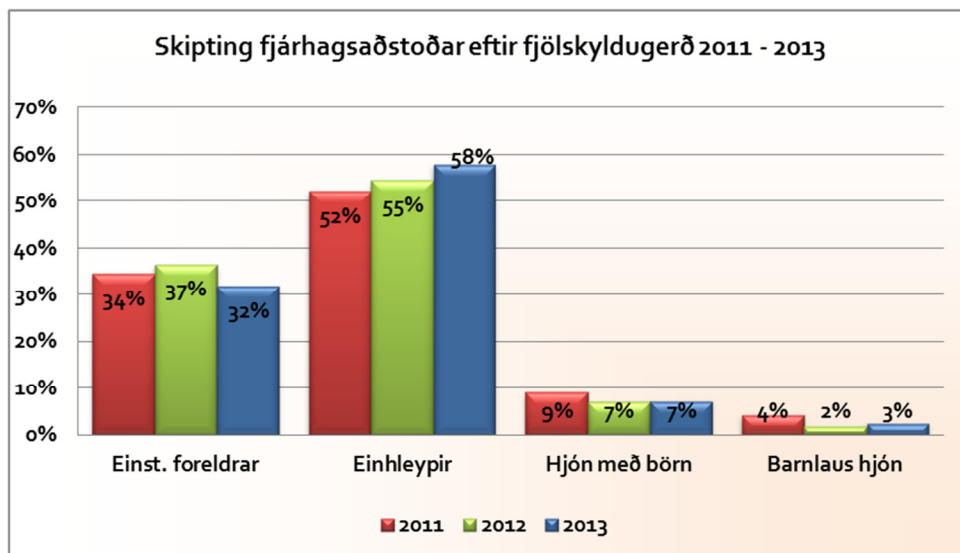
Fjárhagsaðstoð skiptist skv. reglum félagsmálaráðs Akureyrarbæjar um fjárhagsaðstoð í tvo hluta, annars vegar er bein framfærsla og hins vegar eru greiðslur samkvæmt heimildakafla. Framfærslan eykst hlutfallslega á milli ára eins og undanfarin ár en hún fer úr 58% af heildarfjárhagsaðstoð árið 2012 í 63% árið 2013.

Fjárhagsaðstoð – fjölskyldugerð

Fjölskyldugerð	2011	2012	2013
Einstæðar mæður	125	138	129
Einstæðir feður	5	6	5
Einhleypar konur	67	87	84
Einhleypir karlar	130	128	159
Hjón með börn	34	28	31
Barnlaus hjón	16	7	11
Samtals	377	394	419

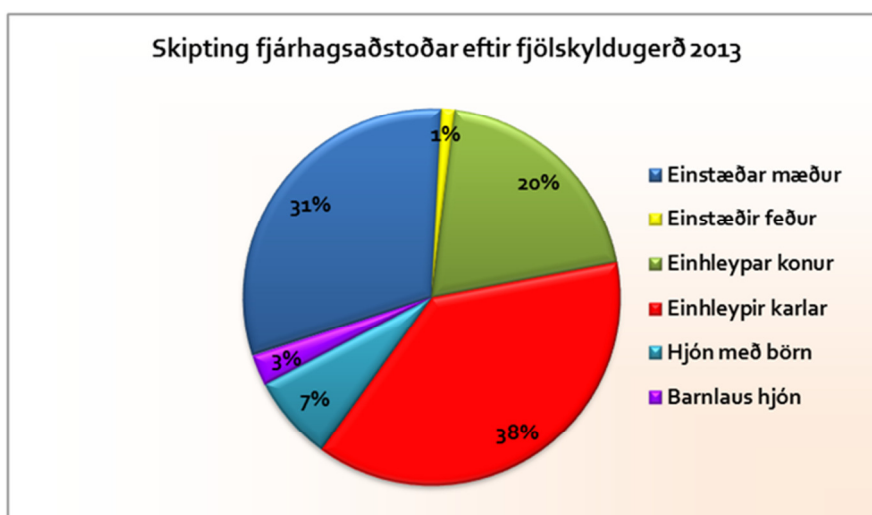
Tafla 8

Í töflu 8 og á mynd 15 sést fjölskyldugerð styrkþega í fjárhagsaðstoð á árunum 2011 – 2013, greinilegt er að hlutfall einhleypra heldur áfram að aukast og er nú 58% á móti 55% árið 2012, einstæðum foreldrum fækkar um 5% milli árunna 2012 og 2013. Lítil eða engin breyting er á hjónum/sambúðarfólki hvort heldur sem er barnlausum eða með börn.



Mynd 15

Mynd 16 sýnir skiptingu styrkþega miðað við fjölskyldugerð árið 2013 þar má sjá að einhleypir barnlausir karlar eru stærsti hópur þeirra sem þáðu fjárhagsaðstoð líkt og var 2012, þeir eru 38% af heildarfjölda styrkþega. Hlutfall einstæðra mæðra er 31%, þær eru næstfjölmennasti hópurinn en fjöldinn hefur þó dregist saman um 4% milli ára. Einhleypum konum í hópi styrkþega fækkar um 2% milli ára, þær eru nú 20%.



Mynd 16

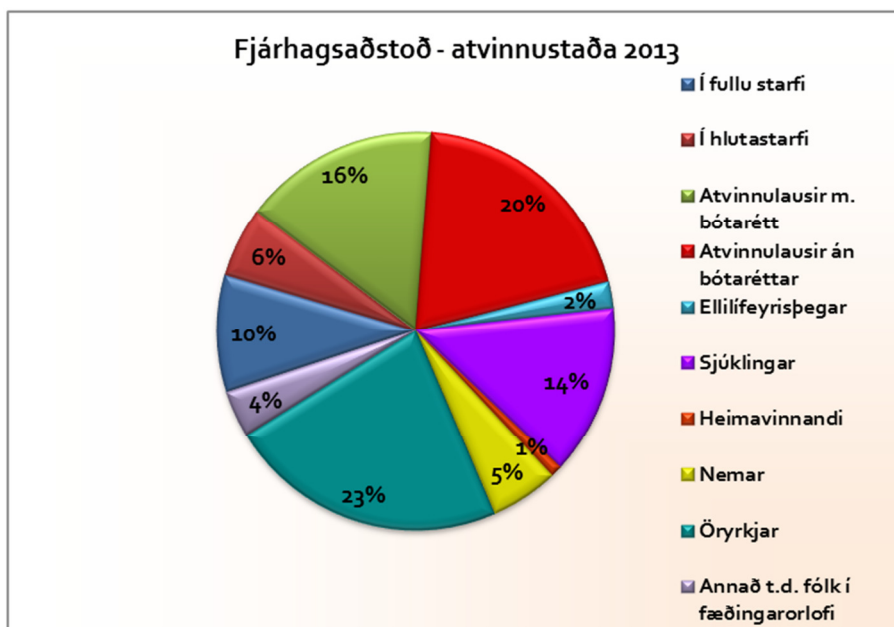
Fjárhagsaðstoð – atvinnustaða

Atvinnustaða	2011	2012	2013
Í fullu starfi	40	42	40
Í hlutastarfi	24	28	24
Atvinnulausir með bótarétt	62	86	67
Atvinnul. án bótarettar	59	51	83
Ellilífeyrisþegar	10	7	9
Sjúklingar	48	57	58
Heimavinnandi	11	4	4
Nemar	16	21	23
Öryrkjar	96	88	95
Annað t.d. fólk í fæðingarorlofi	11	10	16
Samtals	377	394	419

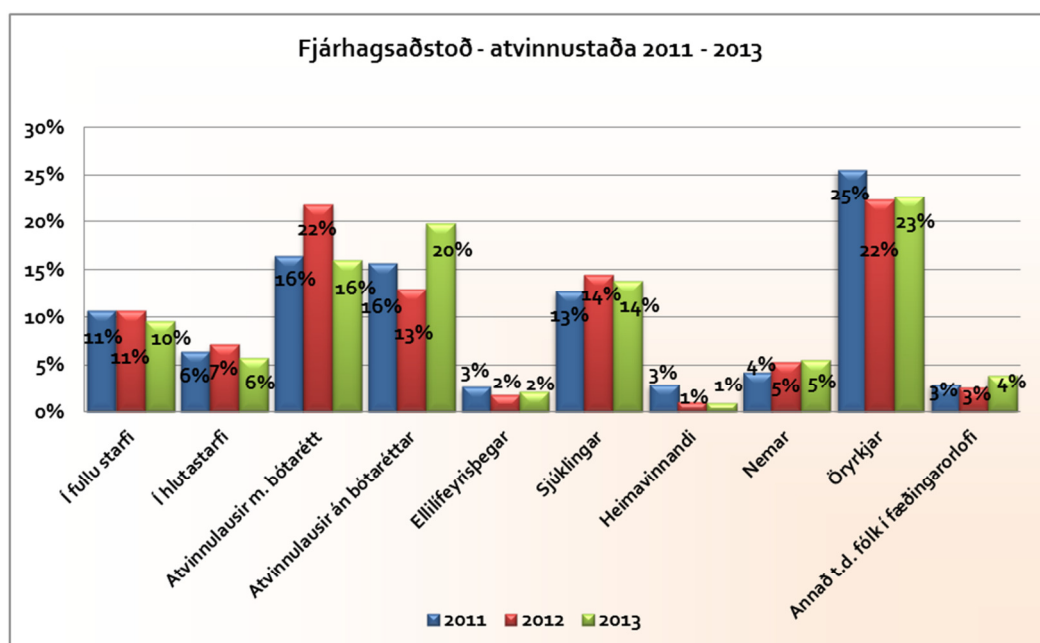
Tafla 9

Á myndum 17 og 18 sem og í töflu 9 sést hvernig atvinnustaða styrkþega í fjárhagsaðstoð var árið 2013 og einnig er samanburður við 2011 og 2012, áberandi er hve mikið fjölgar í hópnum „atvinnulausir án bótaréttar“ en þeir fara úr 13% árið 2012 í 20% árið 2013. Að sama skapi fækkar í hópi þeirra sem eru „atvinnulausir með bótarétt“ úr 22% í 16%. Aðrir hópar breytast mun minna, örlítill fækkun er þó meðal þeirra sem eru í fullri vinnu eða hlutastarfi og á móti er smávegis fjölgun á öryrkjum og fólki með atvinnustöðuna „annað“. Þess bera að geta að ungmennin 21 í Fjölsmiðjunni eru öll með atvinnustöðuna „í fullu starfi“ en alls eru 40 styrkþegar með þá atvinnustöðu.

Þeir hópar sem fjölmennastir eru meðal styrkþega eru „atvinnulausir án bótaréttar“ og „öryrkjar“ sem samanlagt eru 43% þeirra sem þáðu fjárhagsaðstoð árið 2013 á móti 35% árið 2012.



Mynd 17

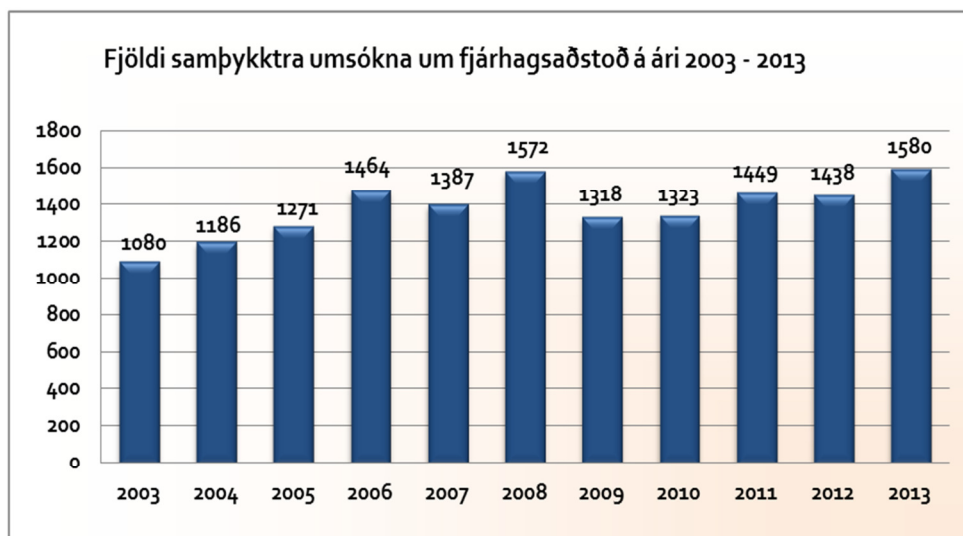


Mynd 18

Þróun fjárhagsaðstoðar

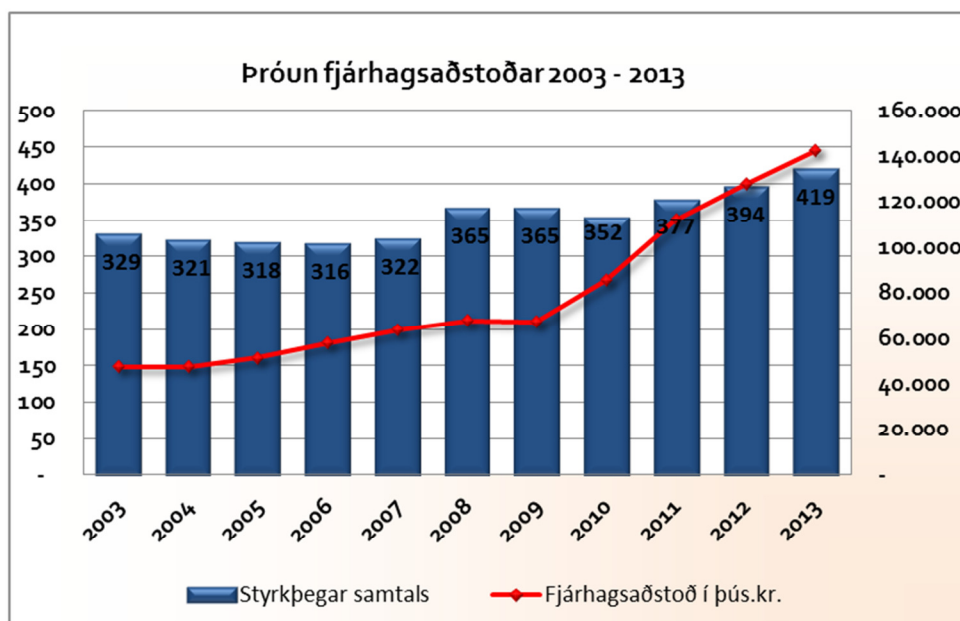
Árið 2013 voru samþykktar umsóknir í fjárhagsaðstoð alls 1580 en voru árið áður 1438 hér er um að ræða 9,9% fjölgun milli ára, sjá mynd 19. Alls voru afgreiddar 1.734 umsóknir, alls var 154

umsóknnum synjað. Langflestar umsóknir bárust og voru afgreiddar í desember eða 174 en fæstar í ágúst þegar þær voru 117.

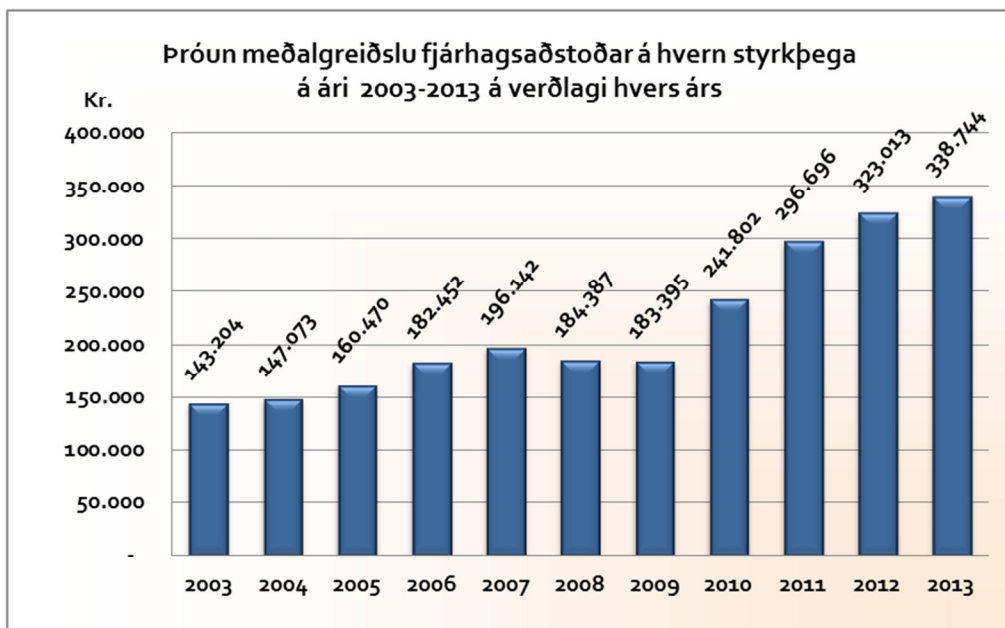


Mynd 19

Meðalupphæð á hverja samþykkrta umsókn árið 2013 er kr. 87.932 sem er örlítill lækkun frá árinu áður. Meðalupphæð á hvern styrkþega á árinu hækkar hins vegar úr kr. 323.530 árið 2012 í kr. 338.744 árið 2013. Myndirnar hér á eftir, 21 og 22, sýna þróun fjárhagsaðstoðar frá árinu 2003 – 2013 bæði hvað varðar heildarútgjöld í fjárhagsaðstoð á verðlagi hvers árs sem og fjölda styrkþega meðalgreiðslu á hvern þeirra.



Mynd 20



Mynd 21

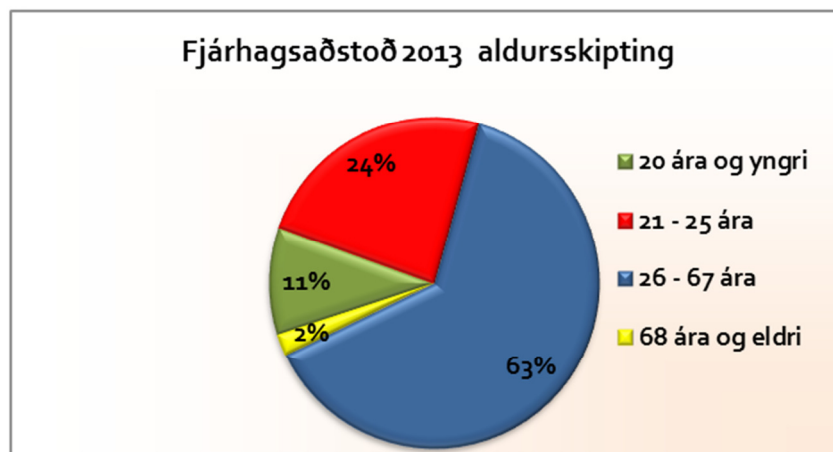
Aldurskipting styrkþega

	2011	2012	2013
20 ára og yngri	44	45	44
21 - 25 ára	79	92	100
26 - 67 ára	244	251	266
68 ára og eldri	10	6	9
Alls	377	394	419

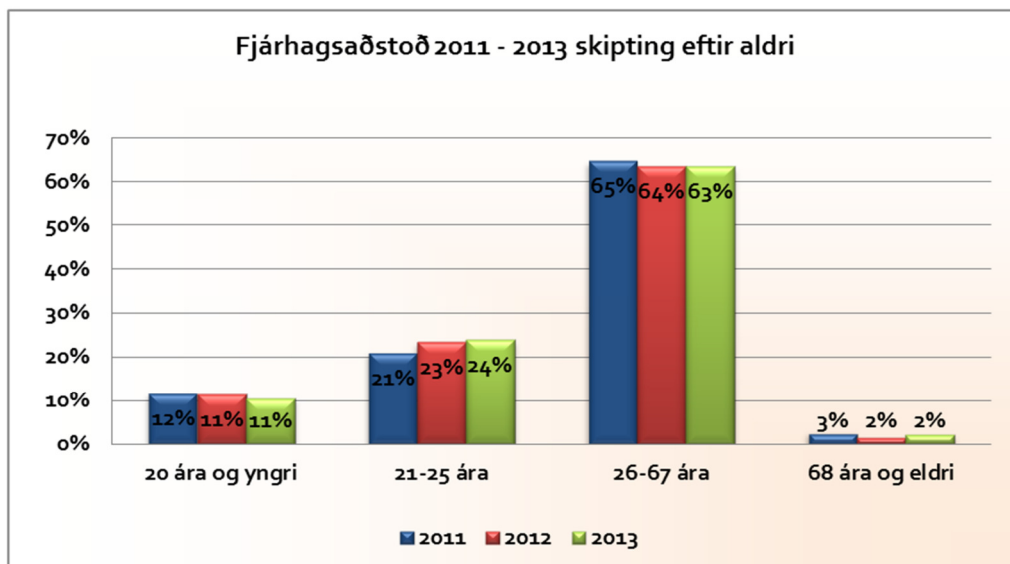
Tafla 10

Aldurskipting styrkþega fjárhagsaðstoðar breytist hlutfallslega afar lítið milli áronna 2012 og 2013, sjá töflu 10 og myndir 22 og 22. Sama hlutfall styrkþega er á aldrinum 20 ára og yngri og einnig 68 ára og eldri. Smávægileg fjölgun er meðal 21-25 ára eða 1% en á móti fækkar í aldurshópnum 26-67 ára um sama hlutfall. Eldri hópurinn er þó áfram stærstur eða 63% af heildarfjölda, enda aldursbreiddin mest þar.

Alls 13 af þeim 44 styrkþegum sem eru á aldrinum 20 ára og yngri vinna í fjölsmiðjunni eða 30%. Algengasta ástæða fjárhagsaðstoðar í hópnum 68 ára og eldri var útfararstyrkur eða í 67% tilvika.



Mynd 22



Mynd 23

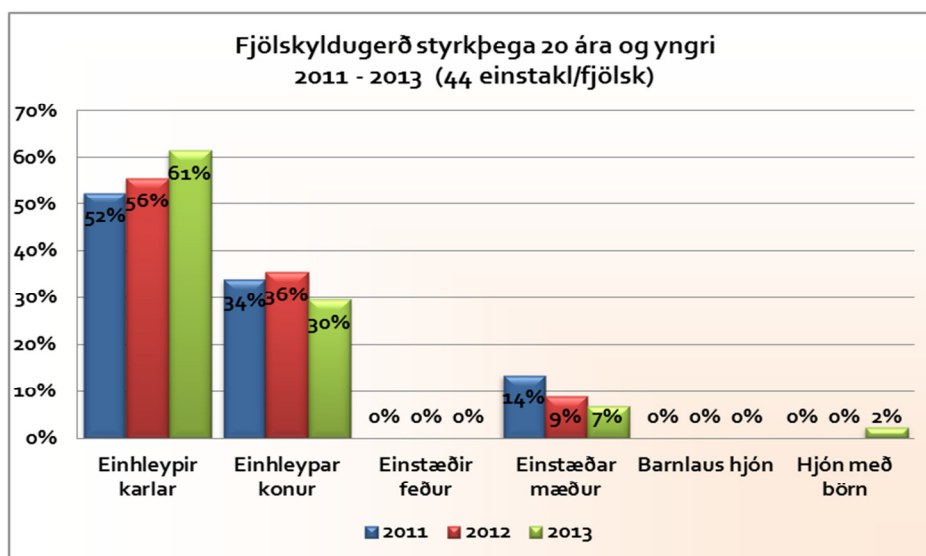
Fjölskyldugerð yngri styrkþega

Fjölskyldugerð	2011		2012		2013	
	20 ára og yngri	21-25 ára	20 ára og yngri	21-25 ára	20 ára og yngri	21-25 ára
Einhleypir karlar	23	38	25	35	27	43
Einhleypar konur	15	13	16	23	13	21
Einstæðir feður	0	1	0	1	0	1
Einstæðar mæður	6	24	4	32	3	30
Barnlaus hjón	0	3	0	0	0	0
Hjón með börn	0	5	0	1	1	5
Samtals	44	84	45	92	44	100

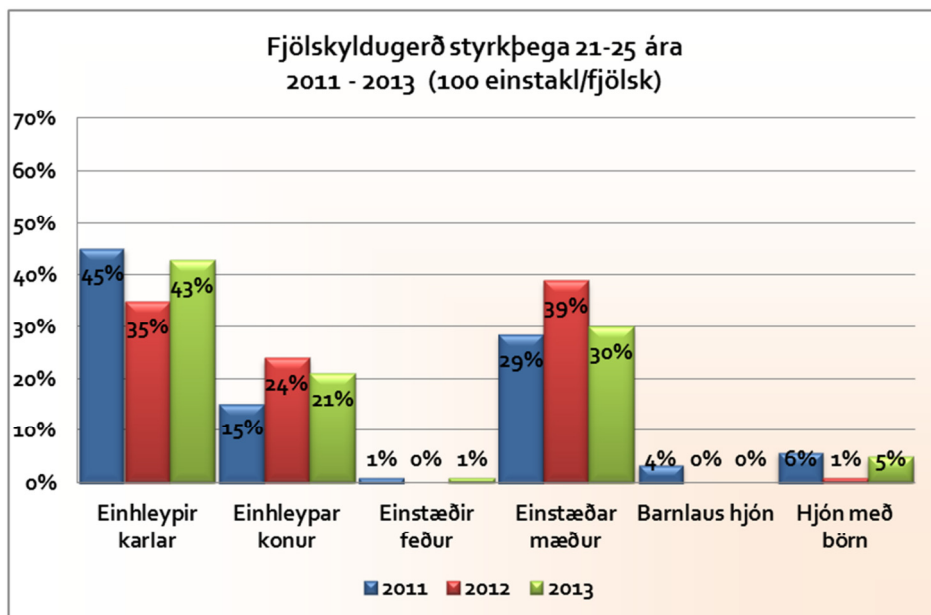
Tafla 11

Yngri styrkþegum er skipti í tvo hópa þ.e. 20 ára og yngri sem telja 44 styrkþega og 21-25 ára sem eru alls 100. Það ber þó að taka fram að þar sem yngri hópurinn telur einungis 44 hefur hver og einn töluvert mikið vægi.

Við samanburð á fjölskyldustöðu yngri hópsins má sjá svipaða þróun og meðal heildarfjölda styrkþega í fjárhagsaðstoð þ.e. einhleypum körlum fjölgar hlutfallslega en einhleypum konum fækkar sem og einstæðum mæðrum. Hins vegar er fjölgun í hópi hjóna með börn í hópi 21-25 ára og er þessi hópur nú svipað stór hlutfallslega og hann var 2011, sjá töflu 11 og myndir 24 og 25.



Mynd 24



Mynd 25

Atvinnustaða yngri styrkþega

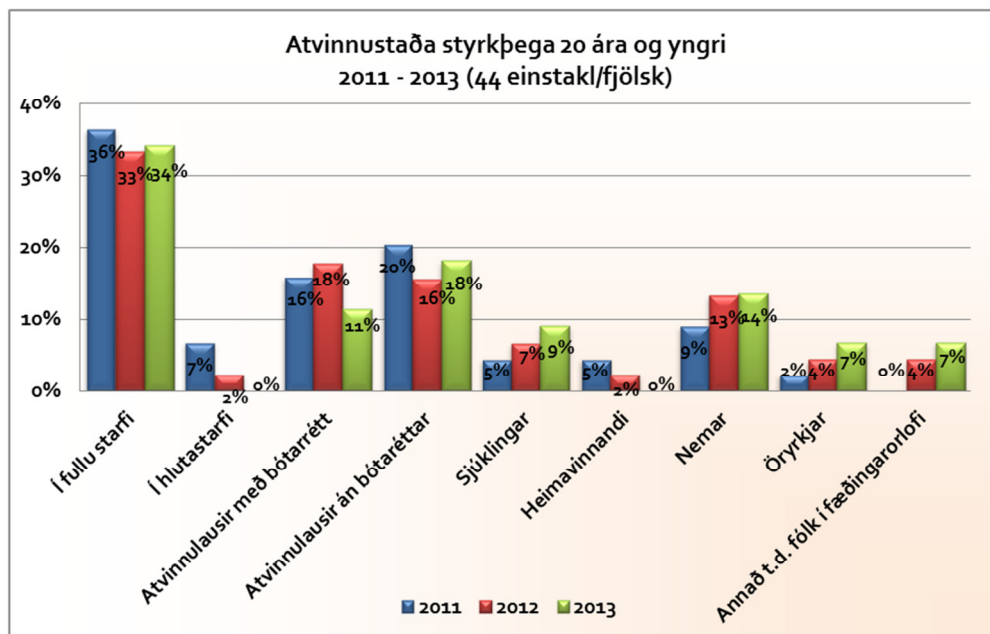
Atvinnustaða	2011		2012		2013	
	20 ára og yngri	21 - 25 ára	20 ára og yngri	21 - 25 ára	20 ára og yngri	21 - 25 ára
Í fullu starfi	16	10	15	13	15	8
Í hlutastarfi	3	5	1	5	0	9
Atvinnulausir með bótarrétt	7	19	8	27	5	22
Atvinnulausir án bótarréttar	9	17	7	12	8	25
Sjúklingar	2	13	3	18	4	15
Heimavinnandi	2	3	1	0	0	1
Nemar	4	6	6	10	6	10
Öryrkjar	1	3	2	5	3	5
Annað t.d. fólk í fæðingarorlofi	0	4	2	2	3	5
Samtals	44	80	45	92	44	100

Tafla 12

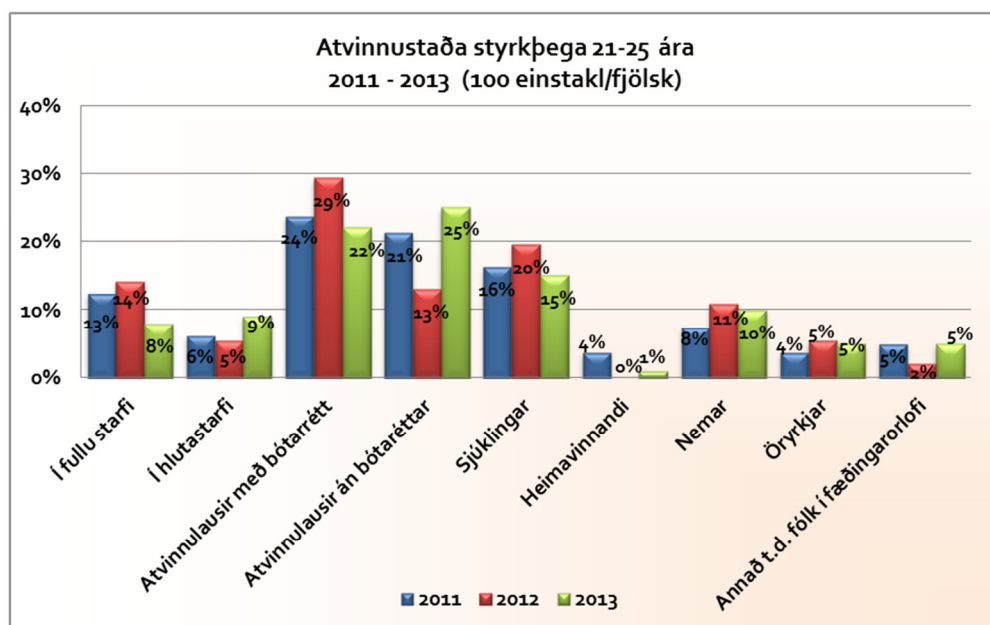
Atvinnustaða yngri styrkþega er að því leiti frábrugðin atvinnustöðu þeirra eldri að hlutfallslega fleiri eru með atvinnustöðuna „í fullu starfi“ meðal yngsta hópsins en þar vega ungmennin í Fjölsmiðjunni þungt og fleiri eru atvinnulausir bæði með og án bótarréttar í hópnum 21-25 ára.

Töluverð breyting hefur orðið milli ára á hvað styrkþegum á aldrinum 21-25 ára sem eru atvinnulausir án bótarréttar hefur fjölgað síðan 2012 og að sama skapi hefur fækkað í röðum þeirra sem eru atvinnulausir með bótarrétt. Það má gera ráð fyrir að þessi hópur hafi ekki áunnið sér rétt til atvinnuleysisbóta um langan tíma sökum stutts tíma á vinnumarkaði og leiti því tiltölulega fljótt eftir fjárhagsaðstoð þegar atvinnumissir verður.

Nemar eru eðlilega flestir í yngsta hópnum enda miðast 24. gr. regla félagsmálaráðs Akureyrar um fjárhagsaðstoð að mestu leiti við þennan aldurshóp. Færri eru öryrkjar í yngri hópnum en hlutfall sjúklinga er svipað, tafla 12 og myndir 26 og 27.



Mynd 26

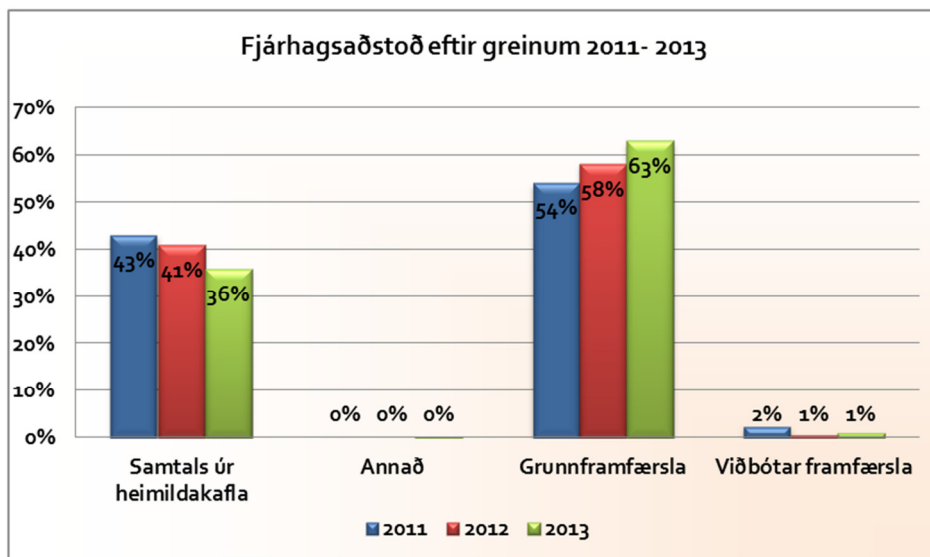


Mynd 27

Grunnframbærsla og aðstoð skv. heimildakafla

Fjárhagsaðstoð skiptist að langstærstum hluta í tvo þætti annars vegar frambærslu, og hins vegar greiðslur byggðar á heimildakafla reglna um fjárhagsaðstoð. Undir heimildakafllann falla greiðslur vegna ýmis konar útgjalda s.s. eins og meðferðarkostnaðar, lyfja- lækni- og tannlækna-kostnaðar, ýmis kostnaður foreldra vegna barna á þeirra framfæri t.d. daggæslu- og skólafæðiskostnaður. Aukinheldur falla undir heimildakafllann útgjöld vegna Fjölsmiðju, námsstyrkir og sérstök fjárhagsaðstoð í desember (jólastyrkir). Aðrir þættir fjárhagsaðstoðar eru hverfandi litlir t.d. var hlutur viðbótarframbærslu einungis 1% árið 2013.

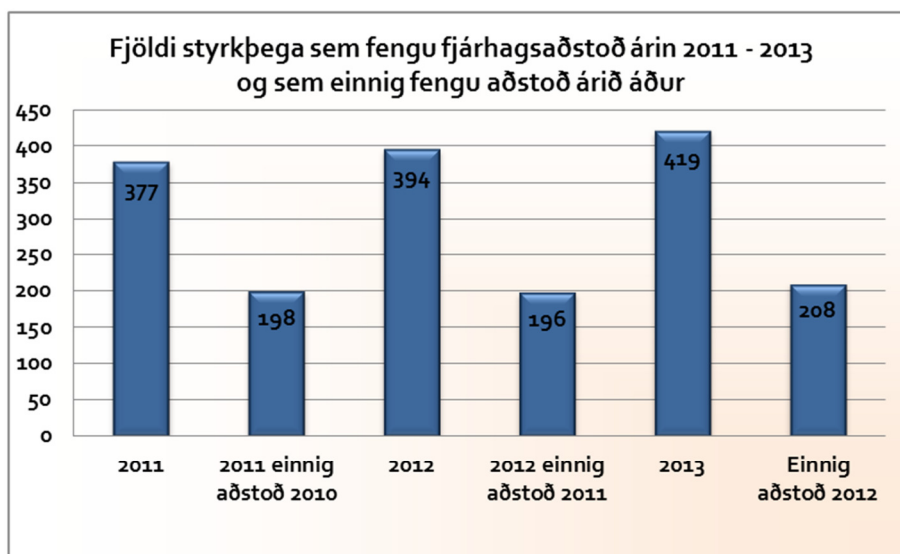
Mynd 28 sýnir að hlutfall frambærslu heldur áfram að aukast eitt árið enn, fer úr 58% í 63% og greiðslur úr heimildakafla minnka að sama skapi úr 41% í 36%.



Mynd 28

Fjárhagsaðstoð um lengri eða skemmri tíma

Á mynd 29 kemur í ljós hversu margir styrkþegar fjárhagsaðstoðar 2013 fengu einnig aðstoð 2012. Alls eru þetta 208 einstaklingar/fjölskyldur af 419 eða 50%, það er sama hlutfall og 2012 en árið 2011 var þetta hlutfall 53%.

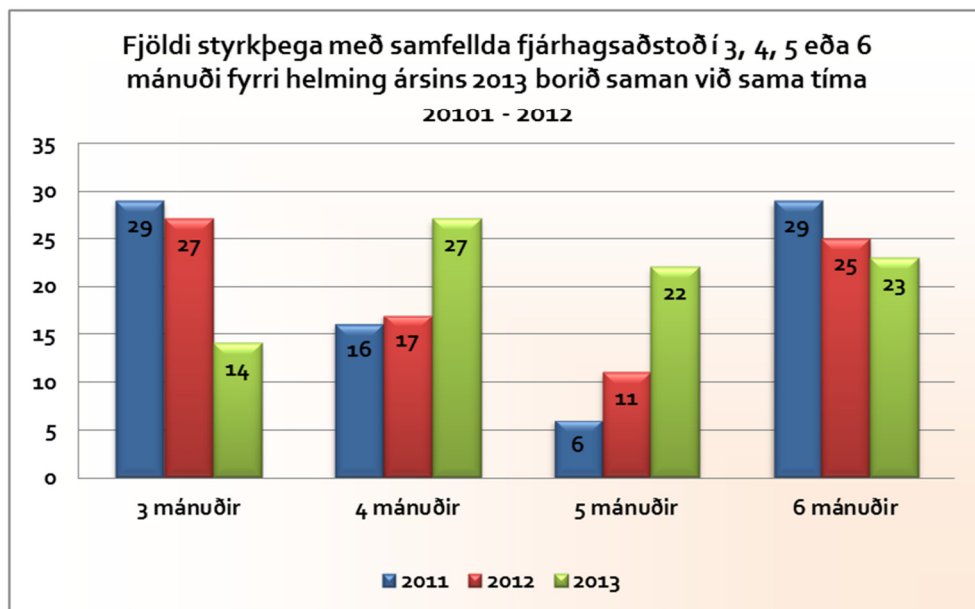


Mynd 29

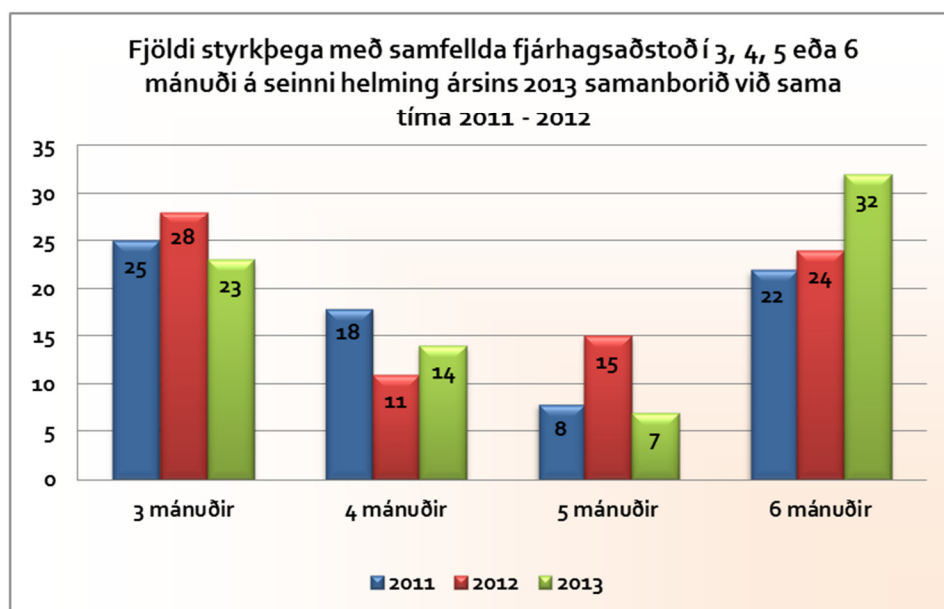
Samfelld fjárhagsaðstoð í 3-6 mánuði

Töluvert er um að styrkþegar í fjárhagsaðstoð þurfi samfellda aðstoð um nokkurn tíma, athuganir eru gerðar á þessu tvisvar á ári, um mitt árið og í árslok og þá tekið saman hversu margir hafa fengið samfellda fjárhagsaðstoð í 3, 4, 5 eða 6 mánuði. Í árslok er svo athugað hvort einhverjir og þá hve margir hafi fengið samfellda aðstoð alla 12 mánuði ársins.

Árið 2013 voru 23 sem fengu aðstoð einu sinni eða oftar í hverjum mánuði frá janúar til júní og 32 frá júlí til desember, sjá myndir 30 og 31. Alltaf eru einhverjar sveiflur milli ára en þessir 32 eru mesti fjöldi sem fengið hefur samfellda aðstoð í 6 mánuði frá því farið var að telja slíkt sérstaklega eða frá 2005. Fjöldi barna innan þeirra fjölskyldna sem fengu samfellda fjárhagsaðstoð í 6 mánuði á fyrri hluta ársins 2013 var 11 en 24 á seinni hlutanum.



Mynd 30



Mynd 31

Mynd 32 sýnir að alls 12 þáðu fjárhagsaðstoð alla 12 mánuði ársins 2013, sumir oftar en einu sinni í hverjum mánuði og þrír höfðu fengið samfellda aðstoð í 24 mánuði eða 2 ár og einn í 36 mánuði eða 3 ár.

Fjöldi barna innan þessa hóps voru sjö börn



Mynd 32

Þjónusta við nágrannasveitarfélög

Samkvæmt samningum um ráðgjafþjónustu við nágrannasveitarfélög eru umsóknir íbúa þeirra um fjárhagsaðstoð afgreiddar á Fjölskyldudeild, en sveitarfélag viðkomandi sér um að greiða út fjárhagsaðstoðina. Umsóknir um fjárhagsaðstoð frá íbúum í nágrannasveitarfélögum voru 70 frá 29 fjölskyldum eða einstaklingum árið 2013. Þetta er mikil fjölgun frá árinu 2012 þegar umsóknirnar voru 23 frá 14 einstaklingum/fjölskyldum.

Húsnæðismál

Ráðgjafar á Fjölskyldudeild veita ráðgjöf vegna húsnæðismála og tilheyrir það félagslegri ráðgjöf. Fólk getur fengið ráðgjöf og upplýsingar um hvernig á að sækja um leiguíbúð á vegum Akureyrarbæjar og /eða Öryrkjabandalags Íslands. Einnig getur fólk fengið upplýsingar um hvar á að sækja um húsaleigubætur og sérstakar húsaleigubætur.

Reglum um leiguíbúðir Akureyrarbæjar var breitt á árinu. Reglunum var m.a. breytt til að leiguíbúðir sem hafa verið skilgreindar sem sértækt húsnæði ætlað fötluðu fólki myndi lúta sömu reglum og annað félagslegt húsnæði. Þær breytingar fólu m.a. í sér að nú sitja þrjár aðilar í leiguíbúðanefnd, einn frá fjármálaþjónustunni (Húsnæðisdeild) og tveir frá félagsþjónustunni, einn frá Búsetudeild og annar frá Fjölskyldudeild. Hlutverk nefndarinnar er að gera tillögur um úthlutun leiguíbúða og meta undanþágubeiðnir. Aðrar helstu breytingar er að nú fer öll úthlutun fram á sama stað, hvort sem um er að ræða almennt félagslegt leiguhúsnæði, sérstakt húsnæði fyrir fatlað fólk eða leiguíbúðir Hússjóðs Öryrkjabandalagsins.

Ráðgjafar úr félagsþjónustunni sitja í í ýmsum þverfaglegum teymum sem snúa að búsetu fatlaðs fólks.

4.4.2 Sérhæfð félagsþjónusta

Auk almennrar ráðgjafar sinnir félagsþjónustan sérstakri ráðgjöf vegna fatlaðra barna og fullorðinna. Um er að ræða einstaklinga þar sem almenn úrræði hafa ekki reynst nægjanleg og leita hefur þurft eftir úrræðum er sérstaklega eru ætluð fötluðu fólki skv. lögum. Um það bil 470 einstaklingar, börn og fullorðnir eru á skrá yfir þá sem hafa fengið einhverja þjónustu vegna fötlunar.

Þjónusta við fatlað fólk

Samvinna fagaðila sem koma að þjónustu við fatlað fólk er mikilvæg og samþættingu er beitt í auknum mæli. Fjölskyldur og hin ýmsu kerfi sveitafélagsins vinna saman að því að útbúa heppilega lausn fyrir hvern og einn. Eitt af verkefnum Fjölskyldudeildar er að vinna að því að samþætta þjónustu fagaðila við fatlað fólk. Samvinna er milli fagteyma Fjölskyldudeildar í sameiginlegum málum og er verkum markvisst skipt þannig að hlutverk hvers og eins sé skýrt.

Fjölskyldur og þjónustukerfi sveitafélaganna vinna við að útbúa heppilega lausn í hverju máli fyrir sig. Teymisvinna í málum fatlaðra barna og fjölskyldna þeirra er veigamikill þáttur í starfi Fjölskyldudeildar. Hún felur í sér að allir þjónustu- og meðferðaraðilar sem koma að hverju barni vinna saman. Reglulega er fundað og fer fjöldi teymisfunda eftir þörfum barnsins, fjölskyldu þess og meðferðaraðilum. Um getur verið að ræða fundi sem eru tvisvar til þrisvar á ári til þess að aðilar hittist einu sinni í mánuði. Í þessari teymisvinnu eru ráðgjafar fjölskyldudeildar í hlutverki tengla sem hafa yfirumsjón með verkefnum. Teymisvinna gefur öllum aðilum betri yfirsýn yfir þarfir barnsins og þá þjónustu sem barnið og fjölskylda þess þarf á að halda. Mikil samvinna er milli sérfræðinga í skólaþjónustu og ráðgjafa í málefnum fatlaðra. Í einhverjum tilfellum heldur teymisvinnan áfram þegar ungmenni fara í framhaldsskóla og í auknum mæli er nú teymisvinna í kring um þau og aðra fullorðna sem eru í flókinni þjónustu og talin þörf á mikilli samhæfingu milli kerfa.

Ráðgjafar í málefnum fatlaðs fólks veita öðrum deildum og stofnunum bæjarins ráðgjöf varðandi þjónustu og aðstoð við fatlaða einstaklinga sem þangað sækja. Auk þess er mikil samvinna við aðrar stofnanir, sem koma að málefnum sameiginlegra skjólstaðinga og þjónustu við þá, bæði á Akureyri og á landsvísu

Þjónustusamningar – Notendastýrð persónu aðstoð (NPA)

Síðan 2006 hafa verið gerðir þjónustusamningar, þar sem fatlað fólk eða foreldrar fatlaðra barna sem töldu hefðbundna þjónustu ekki henta, voru gerðir í formi beingreiðslna í stað þeirrar þjónustu sem þau hafa þörf fyrir. Í desember 2012 samþykkti Akureyrarbær reglur um notendastýrða persónulega aðstoð. Reglurnar byggðu á leiðbeinandi reglum sem gefnar voru út af velferðarráðuneytinu fyrir sveitarfélög að styðjast við. Verkefnið er samvinnuverkefni Fjölskyldudeildar og Búsetudeildar. Fyrstu samningarnir sem gerðir voru út frá nýju reglunum voru fjórir vegna fimm einstaklinga og höfðu allir nema einn verið með samning áður. Í árslok hafði verið gerður einn samningur í viðbót og verið að vinna að gerð tveggja til viðbótar.

Þó reynslan sé stutt þá er ljóst að þetta þjónustuform hentar hópi fólks vel. Á árinu 2013 það skilaform sem Akureyrarbær gerir kröfur á varðandi fjárhagsleg skil verið þróað í samvinnu við fjárreiðudeild bæjarins.

Börn og fjölskyldur þeirra

Starfsmenn Fjölskyldudeildar bjóða upp á ráðgjöf til fjölskyldna fatlaðra barna sem á svæðinu búa. Ráðgjöfin snýr að því að upplýsa og leiðbeina foreldrum um þá þjónustu sem er í boði. Einnig er um að ræða snemmtæka íhlutun fyrir foreldra yngstu barnanna, stuðningsfjölskyldur, mat á umönnunarbörf og samþættingu á þjónustu.

Þjónusta við fötluð börn og fjölskyldur þeirra er oft flókin og mikilvægt að verkaskipting milli aðila sé skýr. Horft er til þess að sveigjanleiki sé og tekið sé mið af þörfum barnsins og fjölskyldu þess á hverjum tíma. Þjónustan getur því verið breytileg frá einum tíma til annars.

Snemmtæk íhlutun.

Á Fjölskyldudeild er unnið eftir hugmyndafræði snemmtækra íhlutunar. Veitt er þroska- og leikþjálfun, tekið er þroskamát á börnum og uppeldisleg ráðgjöf veitt til foreldra og annarra, svo sem leikskóla og stuðningsfjölskyldna. Leikfangasafn, sem búið er sérhæfðum þjálfunargögnum til útláns, er starfrækt. Auk yngstu barnanna hafa öll börn með sérkennslu á leikskólum á svæðinu aðgang að safninu.

Athuganir á börnum geta farið fram á leikfangasafni, á heimili, í leikskóla eða í gegn um myndbandsupptökur. Einnig eru unnar upplýsingar út frá ýmsum matslistum. Þessar athuganir eru unnar í samvinnu við leikskólasérkennara fjölskyldudeildar. Flestar athuganir leiða til frekari athugana eða tilvísunar á Greiningarstöð. Eitt barn naut snemmtækra íhlutunar í heimahúsi á árinu.

Til að ná sem best til allra barna og auka möguleika á að finna börn með sérþarfir og þjónusta þau eru reglulegir samráðsfundir við barnadeild sjúkrahússins á Akureyri og mikil samvinna við heilsugæslustöðina á Akureyri.

Umönnunarmat.

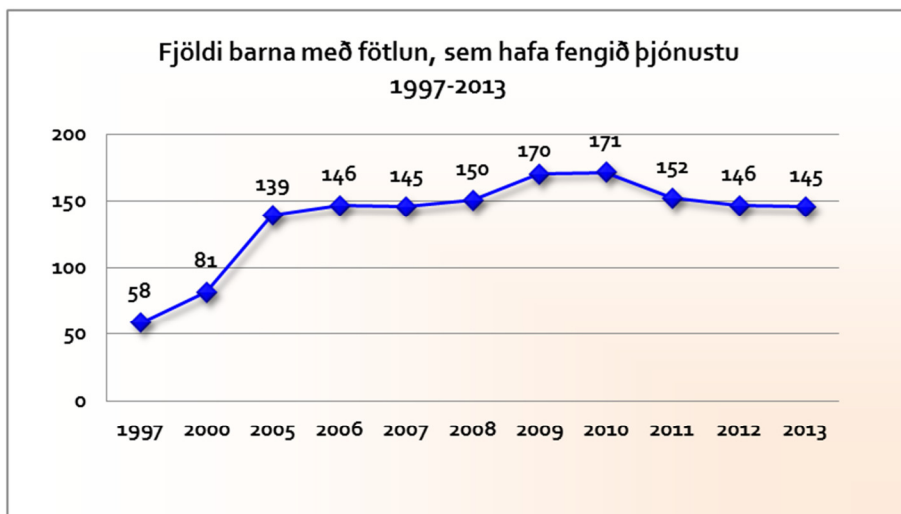
Framfærendur fatlaðra og langveikra barna eiga rétt á aðstoð frá Tryggingastofnun ríkisins, ef sjúkdómur, andleg og/eða líkamleg hömlun hefur í för með sér sannanleg tilfinnanleg útgjöld og/eða sérstaka umönnun/gæslu. Einnig er heimilt að veita aðstoð til framfærenda barna með alvarleg þroskafrávik og barna með hegðunarvandamál. Fjölskyldudeild gerir tillögur til Tryggingastofnunar varðandi umönnunarmat fyrir börn með fötlun. Einnig aðstoðar deildin foreldra barna með vægari hegðunar- og þroskaraskanir við útfyllingu gagna er varða umönnunarmat.

Í desember 2013 voru á skrá hjá Fjölskyldudeild 145 fjölskyldur með umönnunargreiðslur vegna fötlunar og nokkrir foreldrar voru aðstoðaðir vegna vægari erfiðleika, sjá mynd 32. Alls 78 umsóknir um umönnunargreiðslur voru afgreiddar á fjölskyldudeild á árinu og er það aukning um 25 umsóknir frá 2012.

Greiningar og ráðgjafastöð ríkisins hefur að undanförmu verið að breyta verklagi sínu í þá átt að þrengja viðmið til þeirra sem fá þjónustu á þeirra vegum. Þetta hefur kallað á frekari vinnu og kostnað við greiningarferli í heimabyggð. Tryggingastofnun ríkisins hefur undanfarið einnig þrengt viðmið

þannig að börn, með vægari raskanir á einhverfurófi eru ekki metnir inn í 3. flokk nema um viðbótarerfiðleika sé að ræða hjá þeim.

Fötluð börn raðast í þrjá umönnunarflokkka fyrsta, annan og þriðja flokk þar sem mest fötluðu börnin eru í flokki eitt. Flokkun þessara 145 barna er þannig að sex börn eru í 1. flokki, 65 í 2. flokki og 65 í 3. flokki. Í 4. flokk eru níu börn sem eru metin í sambærilegri stöðu og börn í 3. flokk eða bíða frekari greiningar á Greiningarstöð.



Mynd 33

Stuðningsfjölskyldur

Stuðningsfjölskyldur eru þjónusta sem í boði er fyrir fötluð börn og fjölskyldur þeirra skv. lögum um málefni fatlaðs fólks. Markmiðið er að létta álagi á fjölskyldur barna með fötlun og gefa börnunum möguleika á aukinni félagslegri þátttöku.

Fötluð börn geta oft á tíðum síður en önnur börn nýtt sér almenn tilboð á sviði íþróttá og tómsunda. Með því að veita börnum og fjölskyldum þeirra stuðningsfjölskyldu er reynt að rjúfa þá félagslegu einangrun sem fötlun barns í fjölskyldu getur haft í för með sér. Einnig gefur stuðningsfjölskylda börnum með fötlun tækifæri til að upplifa það að gista hjá vinum eins og börn almennt upplifa í sínu nærumhverfi.

Þörfin er metin í hverju tilfelli fyrir sig út frá fötlun barns og aðstæðum fjölskyldu. Við matið er horft til aldurs barns, umönnunarþunga, stigs fötlunar og félagslegra aðstæðna fjölskyldunnar. Við val á stuðningsfjölskyldu er tekið mið af þörfum fatlaða barnsins. Gerður er verktakasamningur við stuðningsfjölskyldur.

Á árinu 2013 voru 31 börn með stuðningsfjölskyldu frá einum upp í fimm sólahringa á mánuði, sjá töflu 14. Alls voru veittir 808 sólahringar í þessa þjónustu, sjá töflu 13. Miðað við árin á undan er um þó nokkra fækkun sólahringa að ræða en þess ber að geta að gerðir voru NPA samningar við foreldra barna sem áður voru með alls 168 sólahringa í stuðningsfjölskyldur. Fimm börn voru á biðlista í lok árs 2013. Þörf fyrir stuðningsfjölskyldur fer vaxandi.

Stuðningsfjölskyldur - þjónustu sólahringar			
	2011	2012	2013
Þjónustuflokkur I	344	430	433
Þjónustuflokkur II	426	375	320
Þjónustuflokkur III	29	65	55
Alls	799	870	808

Tafla 13

Fjöldi barna með stuðningsfjölskyldu			
	2011	2012	2013
Þjónustuflokkur I	12	13	13
Þjónustuflokkur II	15	16	16
Þjónustuflokkur III	1	3	3
Alls	28	32	32

Tafla 14

Fullorðnir og fjölskyldur þeirra

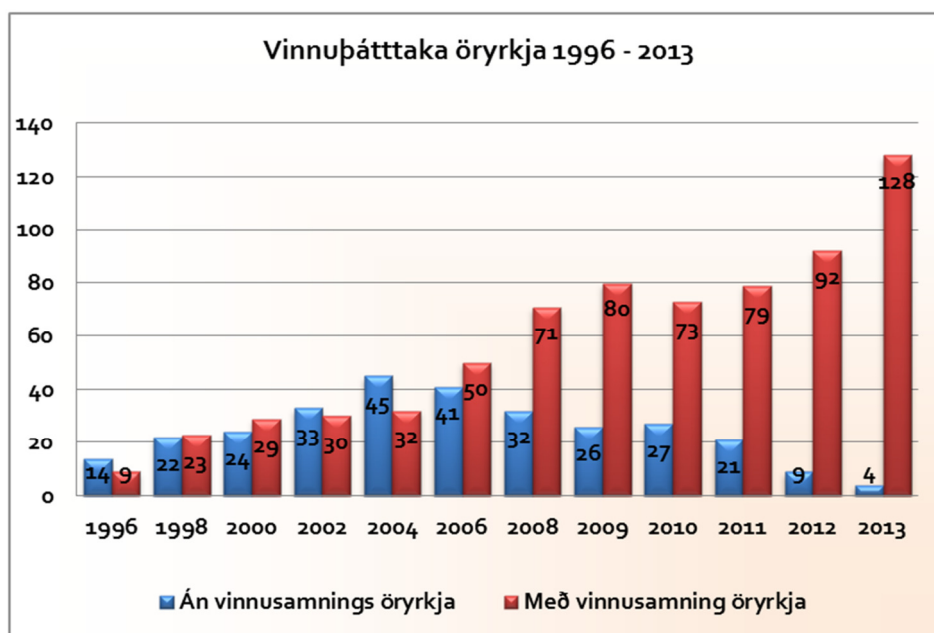
Einstaklingar með fötlun sem búa hjá foreldrum eða í sjálfstæðri búsetu hafa aðgang að sérhæfðri ráðgjöf hjá félagsþjónustunni. Ráðgjöfin snýr að ýmsu því sem varðar búsetu, fjármál, atvinnumál og önnur persónuleg mál. Um það bil 100 einstaklingar og fjölskyldur þeirra voru í tengslum við ráðgjafa á árinu og fengu ráðgjöf.

Áhersla hefur verið lögð á að fólk með fötlun sem býr í sjálfstæðri búsetu (íbúðir, þjónustukjarnar, áfangageimili, sambýli) eigi tengilið á Fjölskyldudeild þar sem viðkomandi getur komið sínum óskum um aðstoð og annað í daglegu lífi á framfæri. Tengiliðurinn er í beinum tengslum og í mikilli samvinnu við veitendur þjónustunnar á Búsetudeild. Síðari ár hefur samvinna við réttindagæslumann fatlaðra aukist jafnt og þétt. Á árinu var í þróun vinna í kring um gerð samninga um talsmenn skv. lögum um réttindagæslu. Löggin hafa haft í för með sér meiri umræðu um að fatlað fólk hafi sína talsmenn og rétt þeirra til ákvarðanatöku í eigin lífi. Fulltrúar Fjölskyldudeildar sitja í teyllum sem mynduð hafa verið um búsetu og ýmis önnur samstarfsverkefni.

Eins og áður hafa starfsmenn Fjölskyldudeildar tekið þátt í verkefni á landsvísu sem snýr að samskiptum kynjanna. Niðurstaðan af því samvinnuverkefni er námskeið undir heitinu „Að vera örugg“ sem Fjölmennt býður uppá.

Atvinna með stuðningi

Atvinna með stuðningi (AMS) felur í sér víðtækan stuðning við þá sem hafa skerta vinnugetu vegna andlegrar og/eða líkamlegrar fötlunar. Stuðningurinn felst í aðstoð við að finna starf við hæfi á almennum vinnumarkaði og þjálfun á vinnustað ásamt eftirfylgd. Á árinu bárust 53 umsóknir um atvinna með stuðningi. Í vinnu á almennan vinnumarkað fóru 49, þar af einn án vinnusamnings öryrkja. Af þessum 49 voru fimm áður í starfsþjálfun á PBI.

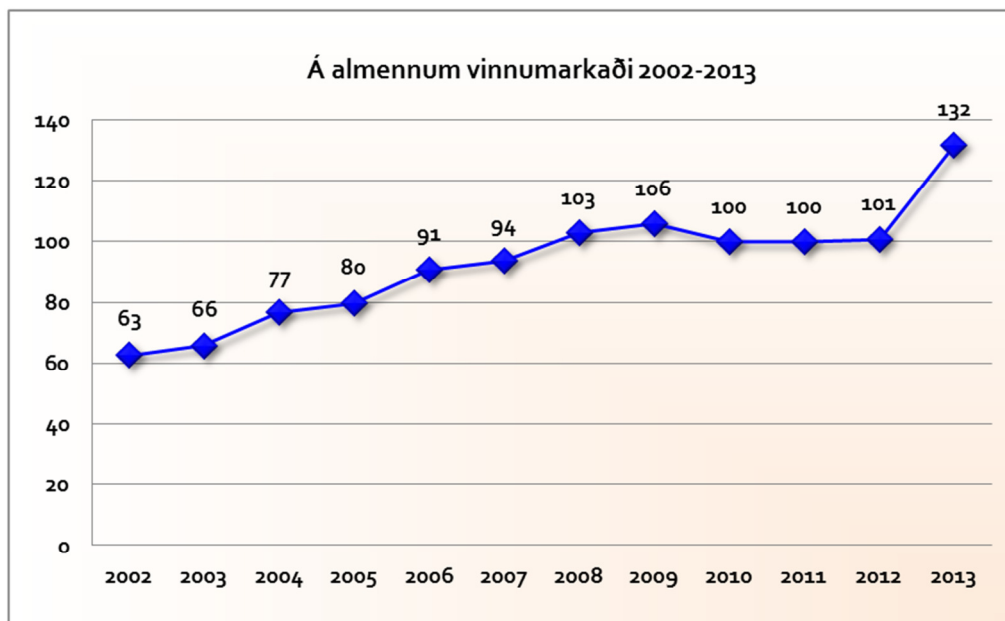


Mynd 34

Í lok árs voru 38 á biðlista eftir aðstoð AMS. Árið 2013 voru gerðir 48 nýir vinnusamningar öryrkja sem var mikil fjölgun frá fyrra ári. Í heildina voru 128 samningar í gildi á árinu, sjá mynd 33.

Á mynd 34 sést að á árinu 2013 voru 132 einstaklingar sem nutu aðstoðar AMS á vinnumarkaði vegna varanlegrar vinnu. Aðstoð vegna sumarvinnu fengu 50 einstaklingar á Akureyri 20 ára og eldri og auk þess fjórir einstaklingar utan Akureyrar eða alls 54. Af þessum 54 hafa 21 einstaklingar fengið varanlega vinnu í kjölfar sumarvinnunnar.

Í samanburði við árið 2012 er um að ræða fjölgun umsókna en einnig veruleg fjölgun þeirra sem hafa fengið vinnu með aðstoð AMS.



Mynd 35

Styrkir til náms og verkfæra og tækjakaupa

Styrkir til náms- og tækjakaupa eru veittir skv. 27. gr. laga um málefni fatlaðs fólks. Styrkir til greiðslu námskeiðs- og skólagjalda voru látnir ganga fyrir styrkjum til tækjakaupa. Alls bárust 32 gildar umsóknir frá 29 einstaklingum á árinu.

Alls fengu 25 einstaklingar styrk vegna náms og þrír vegna tækjakaupa. Heildarupphæð sem sótt var um var kr. 2.739.475 en úthlutað var kr. 1.474.420.



4.5 Ýmis verkefni

Þjónusta við börn og fjölskyldur í vanda

Á árinu 2010 var fyrst auglýst eftir styrkumsóknum frá Félags- og tryggingamálaráðuneytinu sem ætlað var í verkefni sem áttu að auka þjónustu við börn með ADHD og þjónustu við langveik börn og fjölskyldur þeirra. Akureyrarbær sendi öll árin inn sameiginlega umsókn frá Búsetudeild, Fjölskyldudeild og Skóladeild og fékk styrk öll árin.

Þessi styrkur frá Velferðaráðuneytinu hefur skipt miklu máli varðandi framboð af þjónustu fyrir þennan hóp barna og gefið starfsfólki Fjölskyldudeildar og öðrum kost á að þróa nýja þjónustu. Stefnt er að því að bjóða upp á einhver af þessum verkefnum áfram og unnið er að því að efla úrræði fjölskyldudeildar sem miða að því að aðstoða foreldra inn á heimilum sínum.

Á árinu 2013 var þessu verkefni lokið en ákveðið var að bjóða áfram upp á Snillinganámskeið, stuðningsfjölskyldur, PMT námskeið fyrir foreldra og ADHD ráðgjafann heim. Á sama tíma var unnið að því að þróa þjónustu sem væri til þess ætluð að efla foreldrafærni og styðja við foreldra með kennslu og þjálfun. Stuðningurinn heim í félagsþjónustunni er annað verkefni sem hefur sama markmið. Ekki tókst að klára þessa vinnu en stefnt er að því á næsta ári.

Fræðsla um einhverfu

Sl. ár hefur starfsfólk Fjölskyldudeildar boðið upp á námskeið um einhverfu og skynsamleg vinnubrögð í vinnu með með einhverf börn. Námskeiðsformið hefur verið þannig að um er að ræða 4-6 skipti, 1-1½ klst. í einu. Námskeiðin hafa verið í boði fyrir foreldra annarsvegar og starfsfólk leik- og grunnskóla hinsvegar. Árið 2013 var boðið upp á námskeið fyrir allt starfsfólk leik- og grunnskóla á vorönn. Í ágúst gafst okkur tækifæri til að fræða allt starfsfólk grunnskóla fyrir utan kennara á sameiginlegri fræðslu á starfsdögum í ágúst. Foreldrum var boðið á námskeið á haustdögum. Námskeiðin eru fólki að kostnaðarlausu og hafa verið ágætlega sótt.

Samvinna við Þroskahjálpar

Reglulegir fundir eru haldnir með fulltrúum Þroskahjálpar. Fulltrúar Akureyrarbæjar koma frá Fjölskyldudeild og Búsetudeild og hefur þetta samráð verið virkt frá 1999. Einnig er samvinna milli Fjölskyldudeildar og fræðslunefndar Þroskahjálpar.

5 Hæfingarstöðin



Mynd : Hæfingarstöðin við Skógarlundi

Síðsumars 2013 var starfsemi Skógarlundar sameinuð undir einu þaki. Útstöð hafði verið til nokkurra ára í Birkilundi 10. Þar var ungmennadeild starfrækt síðustu ár. Allir sem þar voru eru vaxnir upp í heim fullorðinna.

Í Skógarlundi er fötluðu fólki veitt þjónusta í formi hæfingar og iðju, sbr. 26. gr. laga um málefni fatlaðs fólks frá 1992. Þar segir „Fatlað fólk skal njóta félagslegrar hæfingar og endurhæfingar í þeim tilgangi að draga úr áhrifum fötlunar og auka hæfni til starfa sem og þátttöku í daglegu lífi. Starfrækja skal sérstakar hæfingar- og endurhæfingarstöðvar, sem og dagvistarstofnanir fyrir fatlað fólk sem geta veitt þroskaþjálfun, iðjuþjálfun og/eða starfsþjálfun.“

Markhópur Skógarlundar er fatlað fólk sem ekki hefur getu til að starfa á vinnumarkaði og er á aldrinum 20 til 70 ára.

Opnunartími er frá kl. 8:30-16:30 virka daga. Forstöðumaður: Margrét I. Ríkarðsdóttir, þroskaþjálfari M.Ed.

Markmið Hæfingarstöðvarinnar eru m.a. eftirfarandi

- Einstaklingur upplifi vellíðan og öryggi.
- Efla frumkvæði einstaklings.
- Efla alhliða þroska og sjálfstæði einstaklingsins.
- Viðhalda og auka þá færni sem einstaklingur hefur náð.
- Einstaklingur útskrifist í starfsþjálfun.

Tölulegar staðreyndir um þjónustu fyrir árið 2013

Samtals fengu 51 einstaklingur þjónustu í Skógarlundi á árinu 2013.

Flestir þjónustunotendur voru í þjónustu hálfan daginn þ.e. fjórar klst. en þrír einstaklingar fengu þjónustu allan daginn allt árið og einn var einn dag í viku allt árið. Einn er í þjónustu fimm og hálf klst. á dag fimm daga vikunnar.

Ungmenni sem eru í framhaldsskóla fengu þjónustu allan daginn þá daga sem kennsla fór ekki fram í VMA og yfir sumarið. Árið 2013 voru þjónustunotendur 51 og voru þjónustuklukkustundir í hæfingarstöð samtals 52.358. Þjónustuklukkustundum fækkaði frá árinu 2012 en það skýrist með því að á árinu 2013 létust tveir einstaklingar sem sóttu þjónustu í Skógarlundinn

Þjónustunotendur

Þeir sem sækja þjónustu í Skógarlundinn er breiður hópur með breiða þjónustupörf. Flestir þjónustunotendur eru með þroskahömlun, en einnig eru í þjónustu fólk með seinni tíma heilaskaða, fólk með einhverfu og fólk með samþætta sjón og heyrnarskerðingu. Búsetuform notenda er mismunandi. Flestir búa á sambýli, ýmist á

herbergjasambýli, íbúðasambýli eða þjónustukjörnum. Nokkrir búa í foreldrahúsum og enn aðrir í sjálfstæðri búsetu.

Starfsmenn

Alls störfuðu 22 starfsmaður auk sumarstarfsmanna, í Skógarlundi í 17,9 stöðugildum árið 2013. Á árinu 2013 störfuðu í Skógarlundi þroskaþjálfar þ.m.t. forstöðumaður. Þar störfuðu einnig myndlistakennari, iðjuþjálfar, félagsliðar, almennir starfsmenn og ræstingafólk.

Einn og hálfur starfsdagur starfsmanna voru haldnir á árinu. Nokkrir starfsmanna og forstöðumaður sóttu fræðslu sem boðið var upp á árinu.

Innra starf

Fram til mánaðamóta ágúst september ársins 2013 fór starfsemi Skógarlundar og þá Birkilundar fram á 3 deildum. Sameinaðri deild afþreyingar og fjölfatlaðra einstaklinga, deild skapandi starfs og ungmennadeild sem staðsett var í Birkilundi 10. Í byrjun september var búið að sameina alla starfsemina í Skógarlundarhúsinu og fóru þeir sem áður voru á ungmennadeild í Birkilundi á deildirnar sem starfandi eru í Skógarlundi.

Öll starfsemi í Birkilundi var aflögð um mánaðamót ágúst og september og fer starfssemin nú fram í vestur og suðurálmum Skógarlundarhússins. Þó fólk eigi sér heimasvæði í annarri hvorri álmunni sækir það tilboð í báðar álmur hússins, það fer þannig fram að allir eiga sér sitt heimasvæði en sækja tilboð á önnur svæði. Þetta hefur gefist vel.

Í lok ársins 2013 áttu 24 heimasvæði í vesturálmum en tveir sem þar voru létust á árinu. 25 áttu heimasvæði í suðurálmum í árslok. Einn í suðurálmunni er tvo daga fast í vesturálmum. Í vesturálmunni er fólk sem flest þarf mikla ummönnun. Þar byggir starfsemin á alhliða skynupplifun, líkamsþjálfun, boðskiptum, félagsþæfni og tómstundum.

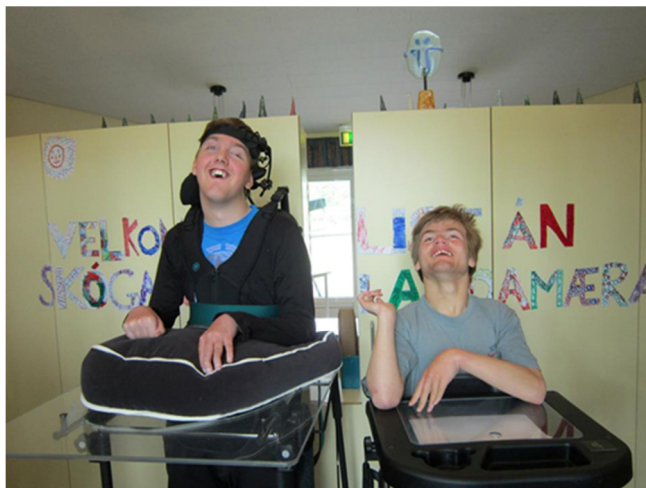
Starfsemin byggir einnig á léttum vinnuverkefnum, sköpun, félagsstarfi og umönnun. Unnið er eftir hugmyndum um starf með fullorðnu fólki sem farið er að tapa starfsgetu og mikilvægi afþreyingar í lífi fólks



Esther vinnur verkefni



Ari í önum



Velkomin sértu vetrarperlan fríða - Addi og Gunnar bjóða fólk velkomnið



Hópastarf minningahópur. Dóra hefur orðið



Bjarki og Lára á bleikum degi

Í suðurálmuni sækir fólk þjónustu sem er nokkuð virkt í starfi en þarf eftir sem áður aðstoð við ýmsar athafnir. Þar eru þrjú vinnusvæði sem hvert fyrir sig hafði ákveðna sérhæfingu. Þessi svæði eru: textílsvæði, svæði þar sem unnið er með leir og gler og svæði þar sem unnið er við kortagerð og myndmennt ýmiskonar.

Í suðurálmunni eru framleiddir listmunir og nytjamunir sem notið hafa mikilla vinsælda. Framleiðslan á deildinni er í stöðugri og skemmtilegri þróun. Undanfarin ár hefur verið unnið við verkefni frá PBI en þeim hefur farið mjög fækkandi síðastliðin ár. Unnið eftir TEACCH- kerfinu um skipulögð vinnubrögð og skynupplifun.



Kaka mánaðarins bökuð

Félagsstarf

Í Skógarlundi hefur frá upphafi verið lögð áhersla á lifandi félagsstarf í innra starfi. Árið 2013 var ekki ár breytinga í þeim efnum. 12. desember var hin árlega jólagleði haldin þar sem fram voru bornar veitingar að hætti Skógarlunda og slegið upp balli. Hljómsveit Röggv og Hemma Ara ásamt tveimur öðrum sáu um að halda uppi fjörinu. Síðustu ár hafa gestir jólagleði þurft að borga fyrir veitingarnar. Sama verð var í ár og síðustu ár. Böllum og kaffihúsastemmingu hefur verið slegið upp og margt annað til gamans gert.

14. júní komu notendur og starfsfólk frá Iðjunni á Sauðárkróki í bráðskemmtilega heimsókn og áttum við öll góðan dagpart saman.



Pylsuveisla með Sauðkrækjum



Anna María komin á fornar slóðir

Markaður og opið hús

Einungis var einn markaður haldinn á árinu. Ekki var haldinn vormarkaður. Opið hús var í maí í tengslum við *List án landamæra*. Myndlistarsýning var í Skógarlundinum og sýnd voru myndverk í Eymundson. Samhliða opna húsinu var markaðsdagur. Þetta fyrirkomulag tókst vel og það var gaman að fá fólk í heimsókn sem vildi kynnst starfsemi Skógarlunda. Aðventu og jólamarkaður var haldinn um mánaðamót nóvember og desember og tókst mjög vel til. Eins og fyrri ár var til sölu varningur sem þjónustunotendur framleiddu á árinu. Auk þess var litla búðin alltaf opin en þangað getur fólk komið og gert góð kaup hvenær sem er á opnunartíma Skógarlunda.



Myndir frá jólamarkaði og af vörum úr búðinni í Skógarlundinum.

Samstarf

Skógarlundur hefur var í samstarfi við Plastiðjuna Bjarg/Iðjulund með verkefni og þjónustu við notendur. Auk þess er samstarf við heimili þjónustunotenda og Verkmenntaskólann. Mikið samstarf er við sjúkraþjálfara frá Sjúkraþjálfun Bjargs og Sjúkraþjálfuninni Eflingu. Einnig eru samráðsfundir haldnir með jöfnu millibili vegna yngra fólksins.



Vinir saman á jólagleði



Aldursforsetinn með unga konu sér við hlið

Horft til nánustu framtíðar

Sameining starfsemi Skógarlundar var lokið í september og er það mat manna að vel hafi tekist til. Á árinu kost komst skynörvunarherbergið í notkun. Verkefnið var stutt af Lionsklúbbum á Akureyri og dánarbúi Heidi Rósu Sigurðardóttur sem var lengi í þjónustu í Skógarlundi en hún lést á árinu.

Þegar horft er til framtíðar almennt, eru ekki fyrirsjáanlega miklar breytingar á starfsseminni frá því sem verið hefur. Rétt er þó að taka það fram að starf með fötluðu fólki er starf sem aldrei verður kyrrstaða í. Slíkt starf verður að vera í stöðugri þróun. Þróunin tekur mið af þörfum þeirra sem sækja þjónustuna. Eins tekur þróunin alltaf mið af hugmyndum í fötlunarfræðum. Fylgst er með þróun og nýjungum í þjónustu við fatlað fólk



Ef það á að heppnast að fylgja manneskju á ákveðinn stað, verður að mæta henni þar sem hún er á vegi stödd og samfylgjin þarf að hefjast þar.

(Kirkegaard, 1859)

6 Plastiðjan Bjarg – Iðjulundur



Mynd : Plastiðjan Bjarg – Iðjulundur

Plastiðjan Bjarg - Iðjulundur (PBI) er starfsendurhæfingar- og starfsþjálfunarstaður auk þess að vera vinnustaður fyrir fatlað fólk í ótímabundinni ráðningu. Meginuppistaða verkefna er létt iðnaðarframleiðsla og þjónusta. Framleiðsluvörur eru m.a. raflagnaefni, mjólkursíur, kerti, búfjármerki, rúmfatnaður, skilti og vettlingar. Stærsta þjónustuverkefnið er móttaka á einnota drykkjarvöruumbúðum fyrir Endurvinnsluna hf.

PBI er til húsa að Furuvöllum 1 og opnunartími er frá kl: 8-16 virka daga.
Forstöðumaður er Ólöf Elfa Leifsdóttir iðjupjálfi

Starfsendurhæfing og starfsþjálfun

Í starfsendurhæfingu og starfsþjálfun árið 2013 voru alls 45 í stað 53 árið áður, 28 karlmenn og 17 konur. Þó svo að færri hafi verið í starfsendurhæfingu/starfsþjálfun árið 2013 þá skila þessir einstaklingar fleiri unnum klukkustundum, eða 17.235 í stað 15.797 árið áður. Í lok desember 2013 eru 28 enn í starfsþjálfun. Af hinum 17 fóru fimm í vinnu á vegum AMS, tveir útveguðu sér sjálfir vinnu, einn fór í skóla, einn fór í annað úrræði í Reykjavík, einn fór á ótímabundinn ráðningarsamning á PBI og sjö hættu og fóru ekki að gera neitt svo vitað sé. Alls fóru 12 manns úr starfsendurhæfingunni í sumarvinnu á vegum Akureyrarbæjar. Sumarvinnan er afar mikilvægt skref í átt að þátttöku á vinnumarkaði. Eins og áður sagði hættu sjö manns án þess að fá aðra úrlausn í atvinnumálum, oft er þar um að ræða fólk með geðsjúkdóma. Eins og áður var fólki vísað í starfsþjálfun frá ýmsum stöðum, s.s. geðdeild og endurhæfingardeild FSA, Búsetudeild, Fjölskyldudeild, VMA, Vinnumálastofnun, Starfsendurhæfingu Norðurlands og VIRK.

Frá VMA komu tveir nemar í starfsþjálfun. Þeir fá ekki laun á starfsþjálfunartímanum.



Starfsemi PBI

Ótímabundin ráðning

Í ótímabundinni ráðningu (áður kölluð vernduð vinna) voru alls 30 í upphafi árs 2013, 15 karlar og 15 konur. Hámarksstarfshlutfall er 50%. Einn starfsmaður lét af störfum vegna aldurs, tveir starfsmenn létu af störfum vegna veikinda, einn hætti og fór á Hæfingarstöðina, einn starfsmaður lést og tveir breyttu starfshlutfalli. Þrír starfsmenn komu í ótímabundna ráðningu úr starfsþjálfun. Í ótímabundinni ráðningu fá starfsmenn laun skv. starfsmati. Í lok desember voru þessir starfsmenn 27 talsins. Með 30% laun voru átta manns, 10 voru með 50% laun, sjö voru með 70% og tveir voru með 90% laun. Starfsmenn eru allir félagar í Einingu - Iðju og nýta rétt sinn til stuðnings félagsins við nám og til orlofsbústaða og ferðalaga.

Fast starfsfólk

Stöðuhlutfall verkstjóra og annarra fastra starfsmanna var 15,8 eða átta karlar og átta konur. Einn starfsmaður sér um símsvörun, skráningu og skipulag ferliþjónustu í samstarfi við SVA sem greiðir laun fyrir hálf stöðuhlutfall. Einn fastur starfsmaður lét af störfum á árinu vegna aldurs. Nemar eru reglulega á PBI í verknámi, félagsliðanemi var á vinnustaðnum á vormánuðum og iðjuþjálfanemi var í fjórar vikur, einnig á vormánuðum.

Örorkuvinnusamningar og samningar við vinnumálastofnun

Í lok árs 2013 voru tvær konur starfandi á örorkuvinnusamningi við síusaum og önnur tilfallandi verkefni, önnur í 30% vinnu en hin í 17% vinnu.

Þá voru fjórir verkamenn sem komu inn á samningi við Vinnumálastofnun (sem nú eru útrunnir) í 100% vinnu hvor.

Tveir verkamenn eru á örorkuvinnusamning í 100% vinnu hvor.

Einn verkamaður er í 50% vinnu og ræstitæknir í 37% vinnu.

Fjórir strákar voru í átaksvinnu á vegum Akureyrarbæjar í nokkrar vikur sumarið 2013 í Endurvinnslunni. Einnig starfaði matráður í afleysingu sumarið 2013.

Félagsstarf og fræðsla

Sigurbjörg Rún Jónsdóttir og Helga Hauksdóttir frá skóladeild voru með námskeið fyrir fasta starfsmenn á starfsdegi sem haldinn var á haustdögum. Námskeiðið var: „Hvernig samstarfsmenn erum við?“ Einnig kom Jón Stefán Baldursson með fræðslu um bakvörðinn.

Starfsfólk frá Þjónustu- og þekkingarmiðstöð fyrir blinda, sjónskerta og daufblinda einstaklinga kom og var með fræðslu á PBI í maí.

Verkstjórar og fleiri starfsmenn sóttu fyrirlestra um einhverfu. Um 40 manns fóru saman í keilu í kringum páskana og flestallir starfsmenn skemmtu sér saman á jólahlaðborði í byrjun desember.

Verkefni

Verkefnastaða árið 2013 var mjög góð. Aukning varð á sölu raflagnaefnis þrátt fyrir að byggingariðnaðurinn hafi enn ekki tekið við sér.

Stöðug aukning hefur verið í sölu dýfðra kerta í mjög góðu samstarfi við O.Johnson & Kaaber sem sér um dreifingu á kertunum. Kostir þessa samstarfs er að sala á kertum hefur stöðugt aukist og flutningskostnaður helst í lágmarki.

Stöðug aukning er í söfnun á kertastubbum og öðru vaxi til útikertagerðar. Þetta er grundvöllur þess að viðhalda stöðugri framleiðslu og sölu á útikertunum.

Rekstur Endurvinnslunnar hefur gengið mjög vel og hefur skapað fjögur stöðugildi fyrir aðila á örorkuvinnusamning.



Starfsemi PBI



Stöðug aukning er á sölu búfjármerkja sem prentuð eru á PBI. Árið 2013 var markaðshlutdeildin í lambamerkjum 65% en nánast 100% í öðrum merkjum. Merkjaprentunin eykur á fjölbreytni í vinnuverkefnum fyrir aðila sem hafa góða vinnugetu en þurfa starfsþjálfun.

Bómullartuskum og efnum er safnað og unnir úr þeim tuskubaggar til að selja t.d. verkstæðum og útgerðarfélögum.



Búfjármerki

Afkoma

Heildartekjur PBI árið 2013 voru að fjárhæð kr. 107.826.461. í stað kr. 91.785.523 árið 2012. Þetta er sjötta árið í röð sem PBI er innan fjárhagsáætlunar og stöðugur vöxtur hefur verið í tekjum á þeim tíma. Frá árinu 2007 hafa tekjurnar aukist um 136% og framlag bæjarins hefur hækkað um 24% meðan að hækkun verðlags er 55%.