



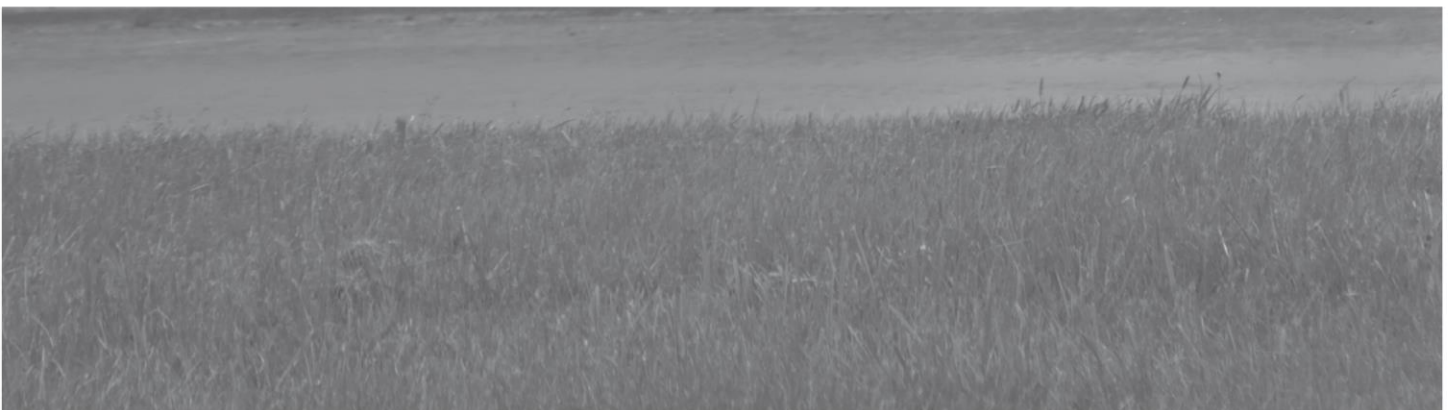
SKIPULAGSLÝSINGS

Deiliskipulag gatnamóta við Glerártorg – austari hluti

14.08.2018



Akureyrarbær



EFNISYFIRLIT

1	INNGANGUR	3
1.1	Almennt	3
1.2	Skipulagslýsing	3
2	FORSENDUR	3
2.1	Viðfangsefni og markmið	3
2.2	Umhverfi og staðhættir – núverandi ástand	4
2.2.1	Deiliskipulagssvæðið	4
2.2.2	Hljóðvist	5
2.2.3	Umferð	5
2.3	Tengsl við aðrar áætlanir	5
2.3.1	Aðalskipulag	5
2.3.2	Deiliskipulag	7
3	DEILISKIPULAG	7
4	KYNNING, SAMRÁÐ OG SKIPULAGSFERLIÐ	8
4.1	Kynning og samráð	8
4.2	Skipulagsferlið (tímalína óstaðfest)	8

MYNDASKRÁ

- Mynd 1. Staðsetning fyrirhugaðs skipulagssvæðis austari hluti merkt með grænni brotinni línu. Afmörkun vestri hluta merkt með rauðri brotalínu. _____ 4
- Mynd 2. Staðsetning deiliskipulagssvæðis á þéttbýlisupprætti tillögu að nýju aðalskipulagi Akureyrarbæjar 2018-2030. Deiliskipulagssvæði austari afmarkað með grænni brotalínu og skipulagssvæði vestara með rauðri brotalínu. _____ 6
- Mynd 3. Aðliggjandi skipulagsáætlanir eru merktar inn á kotið. Skipulagssvæðið austara er afmarkað með grænni brotalínu og vestar með rauðri. _____ 7

1 INNGANGUR

1.1 Almennt

Auglýst hefur verið skipulagslýsing fyrir deiliskipulag vegna breytingar á útfærslu gatnamóta Glerárgötu og Tryggvabrautar og deiliskipulagi athafnasvæðis norðan Tryggvabrautar. Hér er sett fram skipulagslýsing fyrir nýtt deiliskipulag athafnasvæðis, iðnaðarsvæðis og samfélagsþjónustu norðan Tryggvabrautar milli Þórsstígs og Hjalteyrargötu. Tilgangurinn er að samræma skipulagsáætlanir svæðanna tveggja og m.t.t. aðkomu og frekari þróunar. Þegar skipulagslýsing þessi hefur fengið lögbundna málsmeðferð er ætlunin að vinna eitt deiliskipulag fyrir svæðið.

1.2 Skipulagslýsing

Hér er sett fram skipulagslýsing vegna gerð nýs deiliskipulags fyrir svæði sem í dag er skilgreint í aðalskipulagi sem athafnasvæði, iðnaðarsvæði og samfélagsþjónusta ásamt Tryggvabraut milli Þórsstígs og Hjalteyrargötu og gatnamótum þessara tveggja gatna. Skipulagslýsingin er unnin í samræmi við gr. 5.2 í skipulagsreglugerð nr. 90/2013.

Tilgangurinn með gerð lýsingarinnar er að tryggja aðkomu almennings og hagsmunaaðila að skipulagsferlinu á fyrstu stigum þess, auka gagnsæi, tryggja betra upplýsingaflæði, skila betri og markvissari skipulagsvinnu ásamt því að gefa sveitarstjórnnum og þeim sem koma að ferlinu betri yfirsýn allt frá fyrstu skrefum.

Samkvæmt 1. mgr. 40 gr. skipulagslaga nr. 123/2010 skal sveitarstjórn taka saman lýsingu á skipulagsverkefni. Í lýsingu skal koma fram hvaða áherslur sveitarstjórn hafi við skipulagsgerðina, upplýsingar um forsendur, fyrirliggjandi stefnu og fyrirhugað skipulagsferli.

Með skipulagslýsingu þessari er íbúum og öðrum hagsmunaaðilum gefinn kostur á að koma með ábendingar og athugasemdir sem snúa að málefnum deiliskipulagsins og komandi skipulagsvinnu.

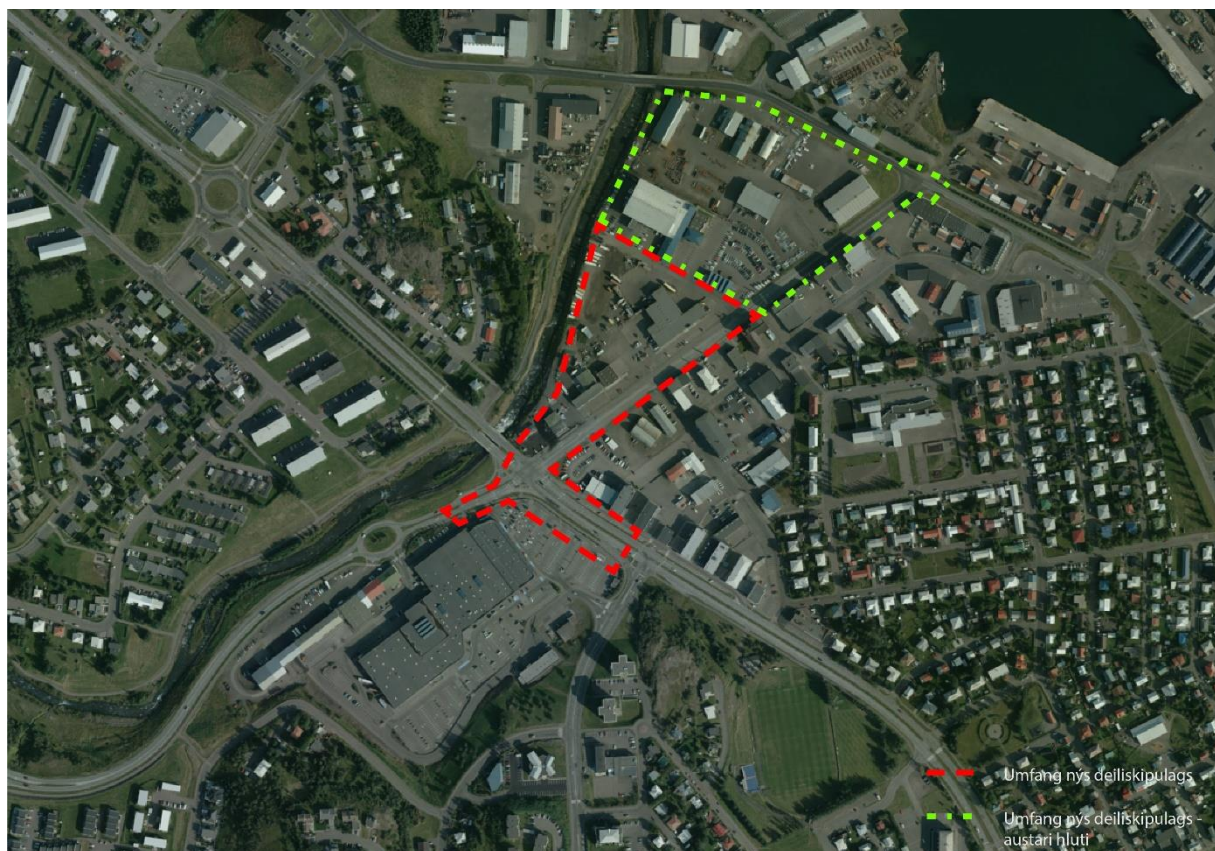
2 FORSENDUR

2.1 Viðfangsefni og markmið

Forsendur og markmið með deiliskipulaginu er m.a. að:

- Vinna samræmt deiliskipulag fyrir svæðið með áður auglýstu deiliskipulagi nærliggjandi svæðis
- Skilgreina nánar uppbyggingu og framtíðarsýn fyrir svæðið
- Skilgreina hvaða endurbóta er þörf á gatnamótum og setja inn í deiliskipulag
- Auka umferðaröryggi og greiða fyrir umferð
- Önnur atriði verða enn fremur skoðuð á Tryggvabraut:
 - Tening Árstígstígs við Tryggvabraut

- Tengingar inn á lóðir við Tryggvabraut
- Staðsetning og útfærsla stíga
- Útfærsla bílastæða við Tryggvabraut
- Staðsetning og útfærsla biðstöðva SVA



Mynd 1. Staðsetning fyrirhugaðs skipulagssvæðis austari hluti merkt með grænni brotinni línu. Afmörkun vestri hluta merkt með rauðri brotalínu.

2.2 Umhverfi og staðhættir – núverandi ástand

2.2.1 Deiliskipulagssvæðið

Deiliskipulagið nær yfir svæði sem afmarkast af Þórsstíg til vesturs, Hjalteyrargötu til austurs, deiliskipulagi Glerár til norðurs og Tryggvabraut. Í nýju aðalskipulagi er svæðið skilgreint sem athafnasvæði, iðnaðarsvæði og svæði undir samfélagsþjónustu. Á svæðinu er í dag m.a. ýmis þjónusta, iðnaður, slökkvistöð og stór bílplön. Aðkoma almennrar umferðar er frá Tryggvagötu.

Í nýju deiliskipulagi verður útfærsla Tryggvabrautar m.a. skoðuð með það að markmiði að tryggja umferð óvarinna vegfarenda. Einnig verða gatnamót Tryggvabrautar og Ársstígs og Tryggvabrautar og Hjalteyrargötu endurskoðuð sem og tengingar inn á lóðir.

2.2.2 Hljóðvist

Gerð verða hljóðkort fyrir núverandi útfærslu og tillögur að breytingum ef þær verða þess eðlis að það muni hafa áhrif á hljóðvist og dreifingu hávaða. Skoðað verður þá bæði hávaði frá núverandi umferð sem og horft til framtíðar eða til loka gildandi Aðalskipulags.

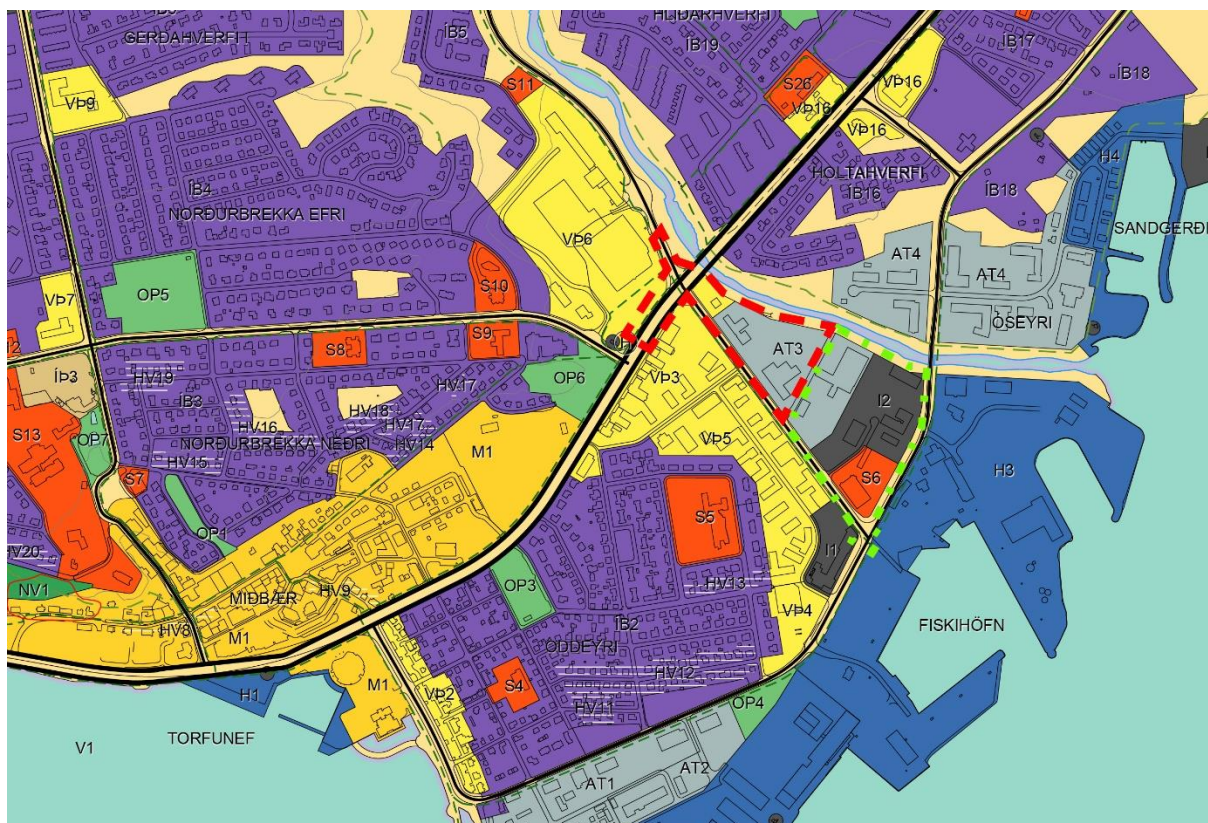
2.2.3 Umferð

Samkvæmt mati og talningum á umferð um Tryggvabraut er ársdagsumferð metin vera um 9.000 ökutæki á sólarhring næst Glerárgötu, en minni austar. Skv. skýrslu frá 2017 er gert ráð fyrir að þessi tala verði komi í 11.000 ökutæki í lok skipulagstímans. Tilkoma Holtahverfis beinir aukinni umferð stórra ökutækja um Tryggvabraut, en sú umferð er að mestu leiti háð staðsetningu flutningamiðstöðva.

2.3 Tengsl við aðrar áætlanir

2.3.1 Aðalskipulag

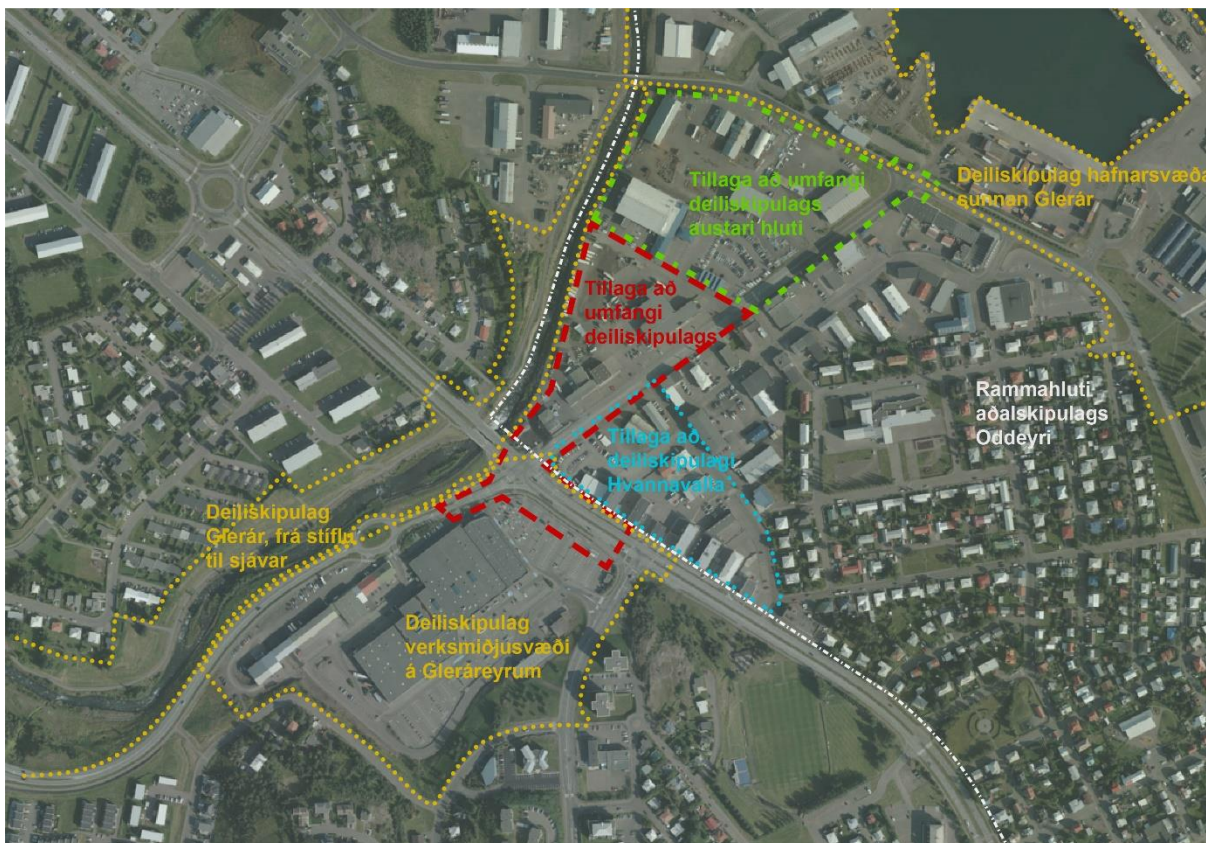
Í gildi er aðalskipulag Akureyrabæjar 2005-2018, í auglýsingu er aðalskipulag Akureyrabæjar 2018-2030. Deiliskipulagstillagan er unnin á grundvelli þess aðalskipulags sem er í auglýsingu þ.e. aðalskipulags Akureyrabæjar 2018-2030 enda er um óverulegan mun að ræða á þessu svæði frá gildandi skipulagi. Hörgárbraut/Glerárgata eru skilgreindar sem stofnbrautir en Borgarbraut sem tengivegur og Tryggvabraut sem aðrir vegir og götur. Nærliggjandi svæði eru skilgreind sem verslun og þjónusta (VP6, VP3, VP5), athafnasvæði (AT3) og dælustöð fráveitu. Glerá er skilgreind sem vötn, ár og sjór (V) og norðan Glerá er íbúðarbyggð (ÍB).



Mynd 2. Staðsetning deiliskipulagssvæðis á þéttbýlisupprætti tillögu að nýju aðalskipulagi Akureyrarbæjar 2018-2030. Deiliskipulagssvæði austari afmarkað með grænni brotalínu og skipulagssvæði vestara með rauðri brotalínu.

Í markmiðum tillögu að nýju aðalskipulagi Akureyrarbæjar 2018-2030 kemur fram að samgöngur til og frá bæjarins, hvort heldur á landi, í lofti eða á sjó, verði greiðar, samþættar og öruggar. Áhersla er lögð á greiðfæra umferð á stofn- og tengibrautum, þannig að þær anni því umferðarmagni sem þeim er ætlað. Nýtt deiliskipulag er liður í að uppfylla þessi markmið.

Hluti þess svæðis sem nýtt deiliskipulag nær yfir fellur inn á Rammahluta Aðalskipulags Akureyrar Oddeyri, 16.08.2017, og þarf að horfa til þess við deiliskipulagsvinnuna.



Mynd 3. Aðliggjandi skipulagsáætlanir eru merktar inn á kotið með gulri brotalínu. Skipulagssvæðið austara er afmarkað með grænni brotalínu og vestar með rauðri.

2.3.2 Deiliskipulag

Ekkert heildstætt deiliskipulag er í gildi fyrir svæðið.

Framkvæmdin mun hafa áhrifa á eftirtaldar núgildandi skipulagsáætlanir, gert er ráð fyrir að þeim verði breytt samhliða eftir þörfum:

- Deiliskipulag Glerár, frá stíflu til sjávar. 15.06.2010

3 DEILISKIPULAG

Deiliskipulagið fellur ekki undir lög nr.105/2006 um umhverfismat áætlana þar sem deiliskipulagið mun ekki fela í sér framkvæmdir sem eru taldar upp í 1. viðauka sömu laga. Aftur á móti verður gerð grein fyrir áhrifum deiliskipulagsins á umhverfið í samræmi við 5.4 gr. skipulagsreglugerðar 90/2013.

Megináhersla deiliskipulagsins er að móta skipulag og heilstæða sýn fyrir uppbyggingu svæðisins í samræmi við nýtt deiliskipulag gatnamóta við Glerártorg og tryggja öruggar samgöngur fyrir óvarða vegfarendur.

Engar þekktar fornleifar eru á svæðinu.

4 KYNNING, SAMRÁÐ OG SKIPULAGSFERLIÐ

4.1 Kynning og samráð

Skipulagslýsing verður send Skipulagsstofnun og öðrum umsagnaraðilum eftir að hún hefur verið samþykkt af sveitarstjórn. Umsagnaraðilum og almenningi er gefinn kostur á að leggja fram sjónarmið og ábendingar sem að gagni gætu komið við gerð skipulagsins. Skipulagslýsing verður auglýst í blöðum og verður til sýnis á bæjarskrifstofu Akureyrarbæjar Geislagötu 9, 600 Akureyri. Einnig verður skipulagslýsingin aðgengileg á heimasíðu Akueyrarbæjar www.akureyri.is. Þeir sem hafa athugasemdir eða ábendingar við lýsingu þessa er bent á að hafa samband við skipulagssvið Akureyrarbæjar fyrir 29. ágúst 2018 á skrifstofum bæjarins að Geislagötu 9, 600 Akureyri eða á netfangið skipulagssvid@akureyri.is.

Samráðs- og umsagnaraðilar:

- Olís bensínstöð
- N1 smurstöð
- Ellingsen
- Höldur
- Lóðarhafar við Glerárgötu 36 (Fasteignafélagið Klappir ehf. og Festi fasteignir ehf.)
- Glerártorg
- Norðurorka
- Vegagerðin

4.2 Skipulagsferlið (tímalína óstaðfest)

Ágúst 2018	Skipulags- og matslýsing (lýsing) samþykkt til auglýsingar í skipulagsráði og í framhaldinu gerð aðgengileg á vef Akureyrarbæjar.
September 2018	Lýsing samþykkt í bæjarstjórn.
Október 2018	Lýsing send til umsagnar Skipulagsstofnunar og annarra umsagaraðila sem eru skilgreindir hér að neðan.
Okt. – nóv 2018	Deiliskipulagstillaga unnin.
Nóvember 2018	Drög að deiliskipulagi kynnt fyrir hagsmunaaðilum. Unnið úr ábendingum til frekari vinnslu inn í skipulagið.
Des. – janúar 2019	Deiliskipulagstillaga afgreidd og samþykkt á afgreiðslufundi skipulagsfulltrúa og á fundi skipulagsráðs. Deiliskipulagstillaga kynnt og auglýst.
Apríl 2019	Athugasemdum svarað og svör afgreidd í skipulagsráði.
Apríl 2019	Tekið fyrir í bæjarstjórn.
Apríl 2019	Tillaga send Skipulagsstofnun.

Maí 2019

Tillag auglýst í B-deild Stjórnartíðinda.