

Guðmundur St. Sigurðarson  
Bryndís Zoëga

## Fornleifaskráning vegna deiliskipulags - Melgerðisás og umhverfi, Akureyri



Byggðasafn Skagfirðinga  
Rannsóknaskýrslur  
2016/160

Forsíðumynd: Horft til norðurs eftir vestanverðum Melgerðisási,  
leifar matjurtagarða (1786-8) sjást fyrir miðri mynd.



**@ Guðmundur St. Sigurðarson**  
**Bygðasafn Skagfirðinga, Sauðárkróki**  
**2015/160**

## Efnisyfirlit

Inngangur.....	2
Fornleifar og tilgangur fornleifaskráningar.....	2
Aðferð við skráningu.....	4
Skráningarsvæðið og helstu niðurstöður.....	5
Saga svæðisins.....	7
Fornleifaskrá.....	8
Óstaðsettar minjar.....	18
Heimildaskrá.....	19
Aðrar heimildir.....	19
Fylgiskjöl.....	20

## Inngangur

Fornleifaskráning á deiliskipulagsreit á svonefndum Melgerðisási og nágrenni hans, norðan og austan við íþróttasvæði Þórs á Akureyri var unnin af starfsmönnum Byggðasafns Skagfirðinga að beiðni Önnu Bragadóttur, f.h. Skipulagsdeildar Akureyrarbæjar. Skráning á vettvangi fór fram þann 15. október 2015 og var í höndum Guðmundar St. Sigurðarsonar fornleifafræðings og Bryndísar Zoëga Landfræðings, en Guðmundur sá að auki um eftirvinnslu og skýrslugerð.

## Fornleifar og tilgangur fornleifaskráningar

Fornleifaskráning er forsenda þess að hægt sé að gera heildstætt mat á minjum og minjagildi og er undirstaða allrar minjavörslu og áætlunar um varðveislu og kynningu minja. Með markvissri heildarskráningu skapast grundvöllur til að fylgjast með minjastöðum, hvort þeir séu í hættu vegna skipulagsgerðar eða annarra framkvæmda og hvort náttúrulegar aðstæður geti spillt þeim á einhvern hátt.

Allar fornleifar eldri en 100 ára falla undir ákvæði Menningarminjalaga. Um tilgang Menningarminjalaga segir í 1. gr. laga 80/2012:

„Tilgangur laga þessara er að stuðla að verndun menningarminja og tryggja að íslenskum menningararfi verði skilað óspilltum til komandi kynslóða. Menningarminjar teljast ummerki um sögu þjóðarinnar, svo sem fornminjar, menningar- og búsetulandslag, kirkjugripir og minningarmörk, hús og önnur mannvirki, skip og bátar, samgöngutæki, listmunir og nytjahlutir, svo og myndir og aðrar heimildir um menningarsögu þjóðarinnar. Lög þessi ná einnig til staða sem tengjast menningarsögu. Lög þessi eiga að tryggja eftir föngum varðveislu menningarminja í eigin umhverfi, auðvelda aðgang og kynni þjóðarinnar af menningarminjum og greiða fyrir rannsóknum á þeim.“

Samkvæmt 3. gr. er greinarmunur gerður á forngrípum og fornleifum en fornleifar er skilgreindar með þessum hætti:

„Fornleifar teljast hvers kyns mannvistarleifar, á landi, í jörðu, í jökli, sjó eða vatni, sem menn hafa gert eða mannaverk eru á og eru 100 ára og eldri, svo sem:

1. búsetulandslag, skruðgarðar og kirkjugarðar, byggðaleifar, bæjarstæði og bæjarleifar ásamt tilheyrandi leifum mannvirkja og öskuhauga, húsaleifar hvers kyns, svo sem leifar kirkna, bænhúsa, klaustra, þingstaða og búða, leifar af verbúðum, naustum og verslunarstöðum og byggðaleifar í hellum og skútum,
2. vinnustaðir þar sem aflað var fanga, svo sem leifar af seljum, verstöðvum, bólum, mógröfum, kolagröfum og rauðablæstri,
3. tún- og akurgerði, leifar rétta, áveitumannvirki og aðrar ræktunarminjar, svo og leifar eftir veiðar til sjávar og sveita,
4. vegir og götur, leifar af stíflum, leifar af brúm og öðrum samgöngumannvirkjum, vöð, varir, leifar hafnarmannvirkja og bátalægi, slippir, ferjustaðir, kláfar, vörður og önnur vega- og siglingamerki ásamt kennileitum þeirra,
5. virki og skansar og leifar af öðrum varnarmannvirkjum,
6. þingstaðir, meintir hörgar, hof og vé, brunnar, uppsprettur, álagablettir og aðrir staðir og kennileiti sem tengjast siðum, venjum, þjóðtrú eða þjóðsagnahefð,

7. áletranir, myndir eða önnur verksummerki af manna völdum í hellum eða skútum, á klettum, klöppum eða jarðföstum steinum og minningarmörk í kirkjugörðum,
8. haugar, dysjar og aðrir greftrunarstaðir úr heiðnum eða kristnum sið,
9. skipsflök eða hlutar þeirra.“

Um rannsóknir á fornleifum segir í 6. gr.:

„Með fornleifarannsókn er átt við vísindalegt starf sem unnið er til að stuðla að aukinni þekkingu á fornleifum, sem þegar er vitað um eða líklegt er að finnast muni, eða til að ganga úr skugga um hvort um þess háttar fornleifar sé að ræða á tilgreindu rannsóknarsvæði. Fornleifarannsókn felst meðal annars í vettvangsskráningu fornleifa, rannsókn og könnun fornleifa án jarðrasks og hvers kyns jarðraski sem fram fer í þeim tilgangi að afla aukinnar þekkingar á fornleifum. Fornminjar njóta friðunar nema annað sé ákveðið af Minjastofnun Íslands.<sup>1</sup>“

Enn fremur um skráningu vegna skipulags og undirbúnings framkvæmda í 16. gr.:

„Skráning fornleifa, húsa og mannvirkja skal fara fram áður en gengið er frá aðalskipulagi eða deiliskipulagi. Áður en deiliskipulag er afgreitt eða leyfi til framkvæmda eða rannsókna er gefið út skal skráning ætíð fara fram á vettvangi. Minjastofnun Íslands setur reglur um lágmarkskröfur sem gera skal til skráningar fyrir hvert skipulagsstig og er heimilt að gera samkomulag við skipulagsyfirvöld um framvindu skráningarstarfsins enda sé tryggt að því verði lokið innan hæfilegs tíma.

Sá sem ber ábyrgð á skipulagsgerð í samræmi við skipulagslög skal standa straum af kostnaði við skráninguna. Ríkissjóður skal þó bera kostnað af fornleifaskráningu sem fram fer innan þjóðlendu nema um annað hafi verið samið. Skulu skipulagsyfirvöld hafa samráð við Minjastofnun Íslands um tilhögun skráningar eða endurskoðun á fyrri fornleifa-, húsa- og mannvirkjaskrárm með hliðsjón af fyrirhuguðum breytingum á skipulagi. Óheimilt er að veita leyfi til framkvæmda án undanfarandi fornleifa-, húsa- og mannvirkjaskráningar. Þegar sérstaklega stendur á getur Minjastofnun Íslands veitt undanþágu fyrir framkvæmdum með tilteknum skilyrðum.

Skipulagsyfirvöld skulu tilkynna Minjastofnun Íslands um gerð skipulagsáætlana og verulegar breytingar á þeim og um gerð skýrslna um mat á umhverfisáhrifum. Skytt er að heimila þá för um landareign sem nauðsynleg getur talist við framkvæmd skráningar sem gerð er fyrir opinbera aðila. Ber að sýna landeiganda tillitssemi og valda ekki raski eða ónæði að þarflausu.<sup>2</sup>“

Að lokum er rétt er að vekja sérstaka athygli á ákvæðum laganna um áður ókunnar minjar, en í annarri málsgrein 24. gr. segir:

„Ef fornminjar sem áður voru ókunnar finnast við framkvæmd verks skal sá sem fyrir því stendur stöðva framkvæmd án tafar. Skal Minjastofnun Íslands láta framkvæma vettvangskönnun umsvifalaust svo skera megi úr um eðli og umfang fundarins. Stofnuninni er skytt að ákveða svo fljótt sem auðið er hvort verki

---

<sup>1</sup> Heimasíða Alþingis. <http://www.althingi.is/lagas/nuna/2012080.html>. Skoðað þann 27.10.2015.

<sup>2</sup> Sama.

megi fram halda og með hvaða skilmálum. Óheimilt er að halda framkvæmdum áfram nema með skriflegu leyfi Minjastofnunar Íslands.“

Þetta á að sjálfsögðu bæði við um minjar sem ekki eru sýnilegar á yfirborði en koma í ljós við jarðrask sem og minjar sem kunna að finnast eftir að fornleifaskráningu lýkur og skráningaraðilum hefur af einhverjum sökum yfirsétt.

## Aðferð við skráningu

Fornleifaskráning hefst á því að farið er í gegnum ritheimildir svo sem fornbréfasafn, örnefnaskrár, jarðabækur og byggðasögurit auk þess sem talað er við staðkunnuga þar sem það er mögulegt. Vettvangsferðir felast í því að svæði eru gengin og minjar leitaðar uppi, þeim lýst og þær mældar upp og ljósmyndaðar. Þar sem mögulegt er eru loftmyndir notaðar til að greina minjar eða svæði þar sem líklegt er að minjar finnist.

Við fornleifaskráningu fá allar staðsettar fornleifar alla jafna nafn jarðarinnar sem þær tilheyra, auk sameiginlegs verkefnisnúmers sem gefið er út af Minjastofnun Íslands og að lokum hlaupandi númer innan verkefnisins. Í þessu tilfalli var ákveðið að hafa heldur nafn kaupstaðarins, þ.e. Akureyri, þar sem flestar minjarnar tilheyra þéttbýlismyndun á svæðinu fremur en upphaflegu bújörðinni Bandagerði. Þar sem fornleifaskráning hefur áður farið fram á svæðinu þá eru númerin úr þeirri skýrslu einnig látin fylgja innan sviga þar sem það á við, s.s. fyrir þurrabúðarbýlið Steinaflatir, auðkenni þess er **Akureyri-1786-6** (Ey-294:028).

Reynt er að leggja mat á um hvaða tegund minja er að ræða, þ.e. híbýli manna, útihús o.s.frv., hversu vel þær eru varðveittar og í hve mikilli hættu þær eru af völdum utanaðkomandi áhrifa, s.s. jarðrækt eða landrofs. Hættumat kann að breytast síðar vegna aukinnar eða minnkaðrar hættu. Ástand minja og hættumat er gefið upp eftir skráningarstöðlum Minjastofnunar Íslands sem finna má á vef stofnunarinnar: [www.minjastofnun.is](http://www.minjastofnun.is). Þá er reynt að leggja mat á aldur minjanna í grófum dráttum og það birt í töflu aftast í skýrslunni. Þar sem heimildir eru um aldur minja er þess sérstaklega getið, annars staðar er aldur áætlaður út frá útliti og ástandi, auk gróðurfarar og grósku í og við minjarnar. Ástand getur verið fjölbreytt eftir aðstæðum, minjar fallið og troðist út á skömmum tíma meðan aðrar haldast stæðilegar um langan aldur. Gróðurfar er oft betri vísbending, þar sem minjar geta verið grænni og gróskumeiri en umhverfið í allt að tvö til þrjú hundruð ár, en fara eftir það að samlagast umhverfinu. Það verður því að taka þessum áætlaða aldri með fyrirvara.

Minjarnar voru mældar upp á vettvangi með nákvæmu GPS tæki (Trimble ProXrs) sem gefur nákvæmni með undir 2 metra í skekkju. Grunnflötur og útlit minjanna var mælt upp með gps tækjum eða punktur tekinn eftir atvikum. Þessar teikningar, punktar og línur voru færð inn á loftmyndir frá Loftmyndum ehf. í eigu Akureyrarbæjar.

Yfirlitsmynd af skráningarsvæðunum er að finna aftast í skýrslunni og að auki töflur þar sem allar helstu upplýsingar um einstakar minjar koma fram: Sérheiti ef um slíkt er að ræða, hlutverk, tegund, ástand, hættumat og hættuorsök, áætlaður aldur o.s.frv. Þá er staðsetning minjanna gefin upp í töflunum í Ísnetshnitum (ISN93).

## Skráningarsvæðið og helstu niðurstöður

Í lýsingu Gísla Kristjánssonar arkítektis á skipulagsverkefninu segir: „Skipulagssvæðið er 11,4 ha að stærð. Það liggur milli Hörgárbrautar og Skarðshlíðar frá Undirhlíð að sunnan og að lóðarmörkum við Litluhlíð. Einnig teygir svæðið sig eftir Melgerðisás til suðurs að lóðarmörkum Áshlíðar og Háhlíðar. Að vestan liggur það að lóð Glerárskóla og íþróttasvæðis Þórs.“ (bls. 4). Þar kemur jafnframt fram að markmið hins nýja skipulags sé fyrst og fremst að þetta byggð (bls. 6). Deiliskipulagssvæðinu er enn fremur skipt í fjóra reiti sem er ætlað mismunandi hlutverk í nýju skipulagi: Reit við Skarðshlíð norðan íþróttahús Þórs; reit við Undirhlíð við hringtorgið neðan við blokkirnar í Skarðshlíð; Kvenfélagsreitinn og Melgerðisás. Stefnt er á þéttingu íbúðabyggðar á fyrsta og síðastnefnda reitnum, en Kvenfélagsreiturinn mun ekki taka breytingum og lagt er til að reiturinn við Undirhlíð verði nýttur fyrir þjónustu sem þarf að liggja vel fyrir umferð (bls. 6-7).

Að kröfu Minjavarðar Norðurlands Eystra, Sigurðar Bergsteinssonar, var skráð 50m út fyrir skipulagssvæðið þar sem því var viðkomið. Heildarfjöldi skráðra minja eða minjastaða var 21, þar af þrjár utan svæðis (1786-1, 1786-6 og 1786-7) og ein óstaðsett (stekkur). Við fornleifaskráninguna var m.a. stuðst við eldri skráningu Fornleifastofnunar Íslands frá 1998 og hnit úr þeirri skýrslu sett inn á loftmynd af svæðinu. Í stuttu máli var talsvert ósamræmi bæði í lýsingum í texta á fjarlægð og afstöðu minja hver við aðra og hnit punktar nokkuð á reiki. Að auki voru nú skráðar fleiri minjar en fundist höfðu við fyrri skráninguna.

### Minjar innan deiliskipulagsreitar:

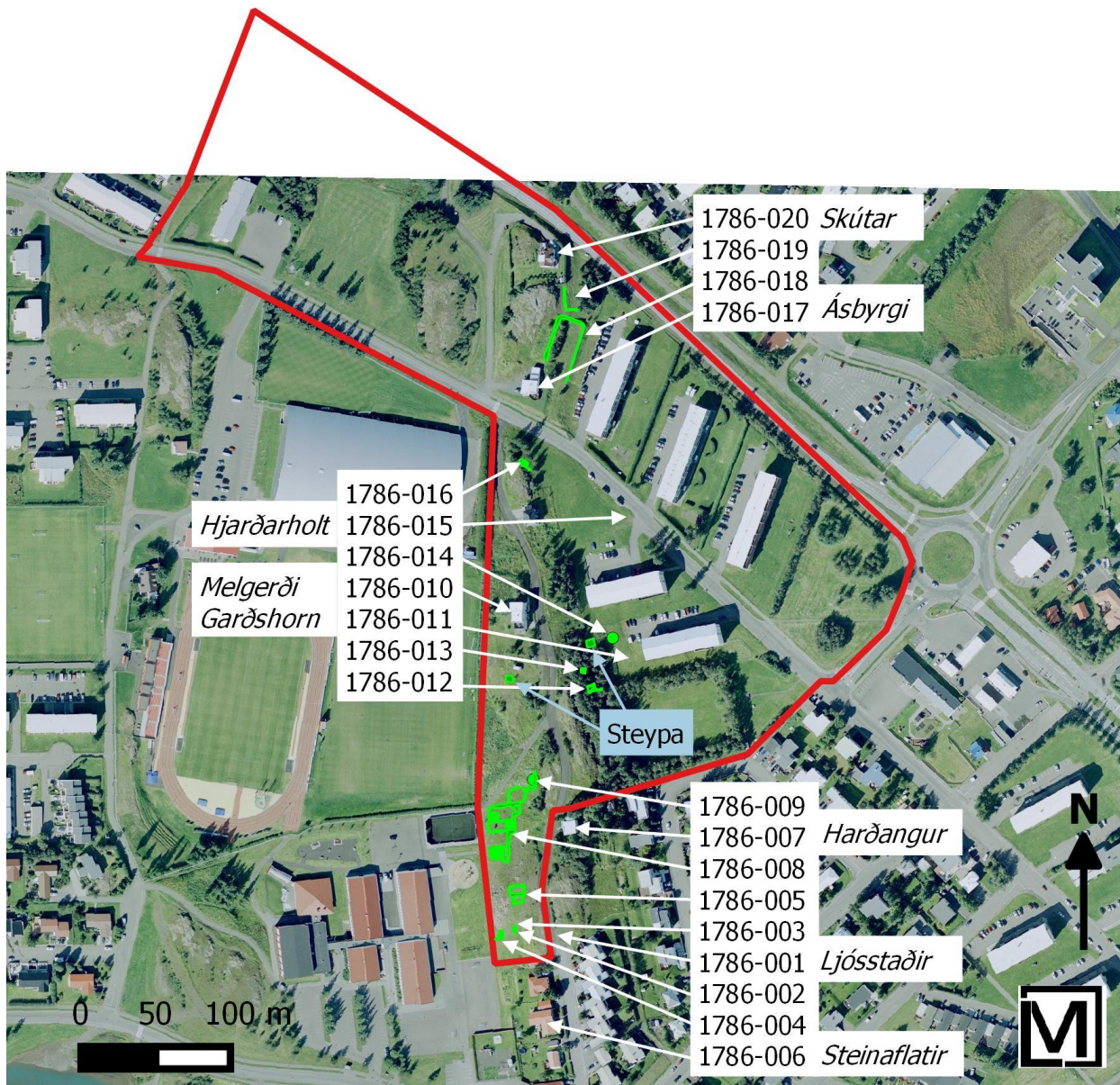
- Innan skipulagssvæðisins voru tekin hnit á tólf staðfestum eða hugsanlegum minjum og átta staðir hnitsettir eftir heimildum, þar af þrjár utan skipulagssvæðisins en innan skráningarsvæðis sem nær 50m út fyrir mörk skipulagssvæðisins.
- **Á reitnum við Melgerðisás** eru fjórar sýnilegar minjar sem taka þarf afstöðu til (**1786-4, 1786-8, 1786-9 og 1786-16**) og auk þess þrjár dældir og eða hryggir (**1786-2, 1786-3, 1786-5**) sem kunna að vísa á minjar undir sverði. Heimildir eru auk þess um tvö býli innan reitsins – Melgerði (**1786-10**) og Hjarðarholt (**1786-15**). Hús er á sama stað og Melgerðisbýlið stóð, en staðsetning Hjarðarholts er ónákvæmari, hnit voru tekin eftir lýsingu en gera má ráð fyrir allt að 50m skekkju. Engar öruggar minjar um þessi býli eru sýnilegar á yfirborði en kunna þó að leynast undir sverði.
- **Á Kvenfélagsreitnum** eru tvær sýnilegar minjar sem taka þarf afstöðu til (**1786-12 og 1786-13**) og auk þess ein dæld sem kann að vísa á minjar undir sverði (**1786-14**). Heimildir eru auk þess um eitt býli innan reitsins, Garðshorn (**1786-11**), hnit voru tekin eftir lýsingu en gera má ráð fyrir allt að 25m í skekkju. Engar öruggar minjar um þessi býli eru sýnilegar á yfirborði en kunna þó að leynast undir sverði.
- **Á reitnum við Skarðshlíð** er ein sýnileg tóft (**1786-18**) og ein hugsanleg (**1786-19**). Heimildir eru um tvö býli, Ásbyrgi (**1786-17**) og Skúta (**1786-20**), innan reitsins en hús standa á báðum stöðum og engar sýnilegar minjar á yfirborði þótt þær kunni að leynast undir sverði.
- **Á reitnum við Undirhlíð** voru engar sýnilegar eða horfnar minjar skráðar.



Að auki var skráður stekkur sem ekki er vitað hvar hefur staðið en ljóst er að hefur verið við Melgerðisás einhversstaðar, en ásinn hét Stekkjarás áður en þurrabúðarbýlið Melgerði var byggt árið 1880.

Þá voru tekin hnit á þremur býlum utan skipulagssvæðisins eins og áður segir sem lenda þó innan skráningarssvæðisins sem nær 50m út fyrirhinn eiginlega skipulagsreit (Harðangur, 25m skekkja, Ljósstaðir, 50m skekkja og Steinaflatir, 25m skekkja).

Að lokum má nefna að mældar voru upp leifar tveggja steyptra bygginga af einhverju tagi, annars vegar steypur grunnur undir brekkunni vestan við Skarðshlíð 23-27 (sem gæti tengst búsetu á Garðshorni) og hins vegar steypur plötur, fallnir veggir eða gólfplata, sunnan við íbúðarhúsið á Melgerði. Í hvorugu tilfalli er um fornleifar að ræða og fengu þessir staðir því ekki númer í skýrslunni en voru þó merktir inn á yfirlitskortinu hér að neðan.



Teikning 1. Yfirlitsmynd af deiliskipulagsreitnum, útlínur skipulagssvæðis eru merktar rauðu.



## Saga svæðisins

Glerárþorp er norðan Glerár á Akureyri, það byggðist upp á jörðunum Bandagerði og Mýrarlóni skömmu fyrir aldamótin 1900. Þorpið var að stærstum hluta í landi Bandagerðis og er skipulagsreiturinn sem hér er til umfjöllunar allur í landi þess, en sjálft bæjarstæðið er skammt utan við skipulagssvæðið. Bandagerði er sagt fornt eyðiból í landi Lögmanshlíðar í jarðabók frá 1712 en tóftir og garðbrot voru þá enn sýnileg.<sup>3</sup> Bandagerði byggðist aftur upp fyrir 1799 og var í samfelldri byggð eftir 1816. Timburhús var byggt á bæjarstæðinu laust fyrir aldamótin 1900, búskap var hætt þar árið 1954 en nú er þar íbúðarhúsið Hvammshlíð 8 og engar leifar gamla bæjarins eða bæjarhólsins sýnilegar.<sup>4</sup> Fyrstu þurrabúðarbýlin í landi Bandagerðis byggðust árið 1880, það voru Glerárholt og Melgerði, átta árum síðar var byggt í Sandgerðisbót. Rétt fyrir aldamótin 1900 fór byggðin að þéttast og árið 1910 voru býlin í landi Bandagerðis orðin 14 og bjuggu þá 150 íbúar á 20 býlum í Glerárþorpi öllu. Árið 1930 voru býlin orðin 47.<sup>5</sup> Afkoma þorpsbúa byggði á blönduðum atvinnuháttum, flestir voru með einhvern búskap samhliða sjósókn en margir þorpsbúar sóttu einnig atvinnu í kaupstaðinn.<sup>6</sup> Glerárþorp tilheyrði Glæsibæjarhreppi fram til 1955 að það var sameinað Akureyrarkaupstað, það samanstóð þó mest af stökum íbúðar- og útihúsum fram undir 1960-65 að það fór að taka á sig skýrari bæjarmynd.

Upphaf byggðar á Bandagerði er óþekkt en nær a.m.k. aftur til 17. aldar og líklega lengra, það er því ekki útilokað að innan skipulagsreitarins megi finna mjög fornar minjar í bland við búsetuleifar frá lokum 18. aldar í tengslum við búskap á jörðinni, en fyrst og fremst eru það þó byggðaleifar frá 19. öld fram á miðja 20. öld, útihús, híbýli og matjurtagarðar frá íbúum Glerárþorps sem er að vænta á svæðinu.

---

<sup>3</sup> Jarðabók Árna Magnússonar og Páls Vídalín, X. bindi, bls. 197.

<sup>4</sup> Orri Vésteinsson og Sædís Gunnarsdóttir 1998, bls. 39-40.

<sup>5</sup> Sama heimild, bls. 39.

<sup>6</sup> Saga Akureyrar V, bls. 230-232.

## Fornleifaskrá

### **Akureyri-1786-1**

**Sérheiti:** Ljósstaðir

**Hlutverk:** Híbýli

**Tegund:** Heimild

**Hættumat:** Engin hætt

#### **Staðhættir**

Hnitpunktur var tekinn norðvestan við Háhlíð 14 í samræmi við merkingu á kortavefsjá Akureyrarbæjar (<http://ip2014.infrapath.is/mapserver2014/fusion/templates/mapguide/akureyri/>). Ljósstaðir eru hins vegar einnig merktir innan sviga á tveimur stöðum við Háhlíð 6 og verður því að hafa fyrirvara á þessari staðsetningu.

#### **Lýsing**

Sýnilegar minjar eru ekki á svæðinu, en dældir (1786-2 og 1786-3) eru hins vegar um 20-25m norðvestur af húsaröðinni vestan Háhlíðar og óljósar minjar (1786-5) um 40m norðan nyrsta hússins (Háhlíð 7) þeim megin götunnar. Ekki er víst um aldur þessara mannvirkja né heldur hvort tengja megi þær Ljósstöðum fremur en öðrum býlum á svæðinu.

#### **Aðrar upplýsingar**

Í bókinni *Akureyri - Höfuðborg hins bjarta norðurs*, er listi yfir býli í Glerárhverfi með upplýsingum um byggingarár og legu eftir „nýju“ skipulagi sem byggir að mestu á ritgerð Lárusar Zophaníassonar frá 1980 og fasteignamati frá 1985, þar kemur fram að Ljósstaðir hafi verið byggðir 1923, austur af dagheimilinu Árholti. Ljósstaðir eru skráðir með á þeim forsendum að líklegt er að flest hús byggð fyrir 1930 hafi verið úr torfi og grjóti, sbr. skýrslu Orra Vésteinssonar og Sædísar Gunnarsdóttur um fornleifar á Akureyri norðan Glerár (Orri Vésteinsson og Sædis Gunnarsdóttir 1998, bls. 45). Ljósstaðir koma þó ekki fyrir í umræddri skýrslu.

### **Akureyri-1786-2**

**Hlutverk:** Óþekkt

**Tegund:** Dæld/hola

**Hættumat:** Engin hætt. Meintar minjar eru innan skipulagssvæðis en ekki í hættu að öðru leyti.

#### **Staðhættir**

Tvær hringlaga dældir eru á grasfleti milli klappa rúma 20m norður af Háhlíð 7, svipaðar að stærð og lögun með um 50sm bil á milli sín.

#### **Lýsing**

Syðri dældin er ívið stærri en hin, um 140sm í þvermál með aflíðandi brúnir og mest um 20sm djúp í miðju. Báðar eru dældirnar algrónar grasi, en óvíst er hvenær eða í hvaða tilgangi þær hafa verið gerðar en þær virðast manngerðar.

### **Akureyri-1786-3**

**Hlutverk:** Óþekkt

**Tegund:** Dæld/hola

**Hættumat:** Engin hætta.

Meintar minjar eru innan skipulagssvæðis en ekki í hættu að öðru leyti.

#### **Staðhættir**

Tvær hringlaga dældir eru á grasfleti milli klappa rúma 20m norður af Háhlíð 7, svipaðar að stærð og lögun með um 50sm bil á milli sín.

#### **Lýsing**

Norðari dældin er heldur minni en hin, um 120sm í þvermál með aflíðandi brúnir og mest um 20sm djúp í miðju. Báðar eru dældirnar algrónar grasi, en óvíst er hvenær eða í hvaða tilgangi þær hefur verið gerðar en þær virðast manngerðar.



*Mynd 1, horft til suðurs að Háhlíð 7, tvær hringlaga holur (1786-2 og 1786-3) eða dældir sjást fyrir miðri mynd, grænni en umhverfið og virðast manngerðar.*

### **Akureyri-1786-4**

**Hlutverk:** Óþekkt/  
matjurtagarður

**Tegund:** Niðurgröftur

**Hættumat:** Engin hætta.

Meintar minjar eru innan skipulagssvæðis, en eru ekki í hættu að öðru leyti.

#### **Staðhættir og lýsing**

Suðvestanvert á Melgerðisási í gróinni brekku gengt Glerárskóla eru niðurgrafnir stallar inni brekkuna, mögulega leifar matjurtagarða. Stallarnir eru tveir, grafnir inni brekkuna eins og fyrr segir og eru kantarnir beinir með skörp horn, á bilinu 15-30sm háir.



*Mynd 2. Horft til suðvesturs yfir manngerða bakka, líklega matjurtagarða (1786-4) í suðvestanverðum Melgerðisási, gegnt Glerárskóla.*

### **Akureyri-1786-5**

**Hlutverk:** Óþekkt/híbýli?

**Tegund:** Hryggur og dældir

**Hættumat:** Engin hætta.

Meintar minjar eru innan skipulagssvæðis en ekki í hættu að öðru leyti.

#### **Staðhættir og lýsing**

Um 40m norður af bílskúrnum við Háhlíð 7, eru dældir og hryggur á grónum bletti milli klappa. Ávalur gróinn hryggur sem liggur frá austri til vesturs um 9m langur og um 170sm breiður, sunnan við hann eru óreglulegar dældir á um 25m<sup>2</sup> svæði, norðan við er stór dæld sem myndar nokkuð hornréttan flöt, um 40m<sup>2</sup> í þvermál.



*Mynd 3. Horft til austurs yfir dældir og hrygg sunnarlega á Melgerðisási um 40m norður af bílskúr við Háhlíð 7.*

### **Akureyri-1786-6 (Ey-294:028)**

**Sérheiti:** Steinaflatir

**Hlutverk:** Híbýli

**Tegund:** Heimild

**Hættumat:** Ómetið

#### **Staðhættir og lýsing**

Á kortavefsjá Akureyrarbæjar eru Steinaflatir merktar innan sviga við Háhlíð 5 og var hnitpunktur tekinn eftir því. Miðað við hnit í skýrslu Orra Vésteinssonar og Sædísar Gunnarsdóttur hefur bærinn Steinaflatir eða Steinflatir staðið á Melgerðisási, um 6m suðaustan við **1786-5**. Hins vegar segir í lýsingu að hús með sama nafni standi enn þar sem gamli torfbærinn stóð, svo sú staðsetning fær varla staðist. En þess ber að geta að fram til 2. maí 2000 var brenglun á gps sendum á vegum Bandaríkjahers á Íslandi, sem gerir það verkum að hnit sem tekin voru fyrir þann tíma eru misjafnlega nákvæm (heimasíða félags íslenskra einkaflugmanna).

#### **Aðrar upplýsingar**

Í ritgerð Lárusar Zophaníassonar segir: „Steinaflatir eru fyrst nefndar á manntali 1916 [...] Steinaflatir voru torfbær sem stóð allt fram um 1960, þar stendur enn hús með sama nafni.“ (tilvitnun í ritgerð LZ, bls. 28 í Orri Vésteinsson og Sædís Gunnarsdóttir 1998, bls. 46).

### **Akureyri-1786-7 (Ey-294:030)**

**Sérheiti:** Harðangur

**Hlutverk:** Híbýli

**Tegund:** Heimild

**Hættumat:** Engin hætta.

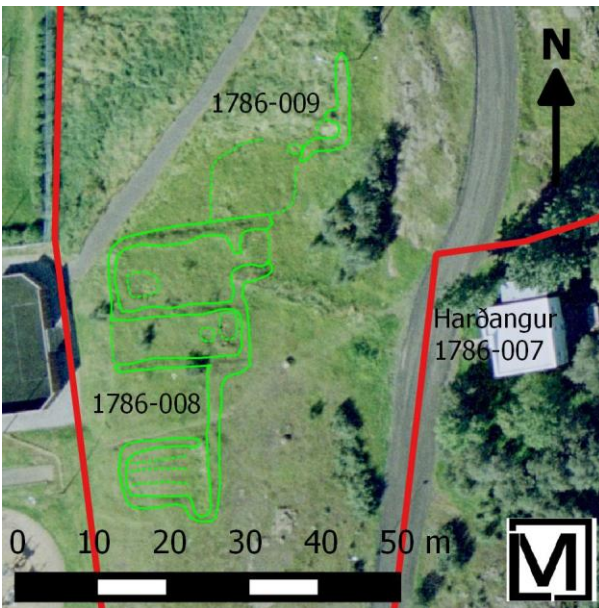


## Staðhættir og lýsing

Stórt íbúðarhús (byggt 1976) stendur á lóðinni þar sem þurrabúðarbýlið Harðangur var áður. Engar minjar sástu á yfirborði í nágrenni hússins við vettvangsskráningu en minjar geta leynst þar undir sverði.

## Aðrar upplýsingar

Harðangur var skráð þrátt fyrir að vera rétt utan skipulagssvæðis í samræmi við beiðni minjavarðar um að skráð yrði 50m út fyrir svæðið. Um Harðangur segir Lárus Zophaníasson í ritgerð sinni „Glerárþorp: 100 ára byggð.“ sem birtist í Súlum, Akureyri 1980: „Árið 1918 er byggt eitt býli, Harðangur, og stendur þar enn hús með sama nafni á ásnunum sunnan og ofan við trjálundinn í Glerárhverfi. Upphaflega húsið að Harðangri var torfbær [...]“ (Tilvitnun í LZ, bls. 28 í Orri Vésteinsson og Sædís Gunnarsdóttir 1998, bls. 47).



Mynd 4. Horft til vesturs yfir norðurhuta matjurtagarðanna á Melgerðisási, Glerárskóli í bakgrunni.

Teikning 2. Matjurtagarðar (1786-8) og minjar (1786-9) norðan þeirra.

## Akureyri-1786-8

**Hlutverk:** Matjurtagarðar

**Tegund:** Garðlög/bakkar/niðurgreftir

**Hættumat:** Hætta. Minjarnar eru innan skipulagssvæðis en ekki í hættu að öðru leyti.

## Staðhættir

Matjurtagar[ar eru vestanvert í Melgerðisási, vestan við íbúðarhúsið Harðangur, þar sem samnefnt þurrabúðarbýli var áður.

## Lýsing

Garðlögin og bakkarnir eru misjafnlega glögg á bilinu, 10-30sm há og 1-2m breið, algróin grasi, hluti þeirra að líkindum ekki eiginleg garðlög heldur uppmokstur úr görðunum. Rof er á stökustað í bökkum og nokkrar hríslur á stangli í og við matjurtagarðana. Garðarnir samanstanda af a.m.k. fjórum reitum, samanlagt um 440m<sup>2</sup>. Syðst er reitur sem er um 6,5x11m á kant með útskoti í suðausturhorni til suðurs. Fjögur beð virðast vera í reitnum og liggja þau austur-vestur, en garðlögin eru í brekku til vesturs. Norðan við þetta hólf er annar reitur, sá er 9,5x12m, en þar eru ekki sýnileg beð og ekkert garðlag eða bakki lokar til vesturs. Næst norðan við er aflangur reitur, 5,3,5x17m, með lágum bakka til vesturs og tveimur grunnum niðurgroftum í austurhluta. Þar fyrir norðan er stærra hólf afmarka[ á alla kanta, 8,5x19m að innanmáli, með grunnan niðurgroft í vesturhluta og hlið til austurs í lítið hólf, sem er 3,5x5m og snýr norður-suður,



ekkert garðlag lokar því hins vegar til austurs, en þar er þó smá brún. Til norðurs og norðausturs frá þessu hólfi er óljóst garðlag/brún sem liggur að tveimur niðurgroftum undir svolitlum bakka og þar eru steypuleifar og óljós veggjalög við þau (1786-8).

#### **Akureyri-1786-9**

**Hlutverk:** Óþekkt

**Tegund:** Niðurgroftur/garðlag/steypa

**Hættumat: Hætta.** Minjarnar eru innan skipulagssvæðis og virðast að hluta til þegar hafa orðið fyrir raski.

#### **Staðhættir og lýsing**

Garðlögin eru vestanvert í Melgerðisási, vestan við íbúðarhúsið Harðangur, þar sem samnefnt þurra-búðarbýli var áður. Norðan við matjurtagarðana eru, tveir niðurgreftir og steypuleifar við þá. Syðri og minni niðurgrofturinn er sporöskjulaga um 1x2m á kant og snýr austur-vestur. Norðari niðurgrofturinn er undir 110sm háum bakka, tæplega 2,5x3m á kant, en steypuleifarnar á bakkanum norðan hans.

#### **Aðrar upplýsingar**

Miðað við steypubrotin er ólíklegt að um minjar eldri en 100 ára sé að ræða og vafi hvort telja eigi þetta með fornleifum. Um 70m NNV af þessum niðurgroftum og steypubrotum og um 30m suður af íbúðarhúsinu Melgerði, eru steyptar plötur, mögulega húsgrunnur og/eða hrundir veggir sem ná yfir 20m<sup>2</sup> svæði. Þessum leifum var ekki gefið númer í minjaskrá en þær eru merktar inn á yfirlitskort.



*Mynd 5. Íbúðarhúsið Melgerði er á sömu slóðum og þurra-búðarbýlið með sama nafni sem var byggt fyrst árið 1880.*

#### **Akureyri-1786-10 (Ey-294:003)**

**Sérheiti:** Melgerði

**Hlutverk:** Heimild

**Tegund:** Híbýli

**Hættumat: Engin hættu.**

#### **Staðhættir**

Í bókinni Akureyri – Höfuðborg hins bjarta norðurs, segir Steindór Steindórsson: „Melgerðisás nefnist 250m langur klettaás frá mynni Glerárgils og norður að Hörgárbraut. Eldri Glerárskólinn, nú barnaheimilið Ártún, stóð syðst á ásnum en litlu norðar var eitt elsta býlið í hverfinu, Melgerði reist. Á flatanum vestan ássins, milli hans og Bandagerðis, er nýi Glerárskólinn.“ (bls. 162). Stórt íbúðarhús stendur á lóðinni þar sem þurra-býlið Melgerði stóð áður (byggt 1930).

#### **Lýsing**

Engar sýnilegar minjar eru á yfirborði en ekki er útilokað að einhverjar mannvistarleifar séu þarna undir sverði þótt stærstur hluti þeirra hafi að líkindum horfið við byggingu íbúðarhússins.

#### **Aðrar upplýsingar**

Melgerði var byggt árið 1880 og var ásamt Glerárholti fyrsta þurrabúðarbýlið sem byggðist upp norðan Glerár sem síðar varð að Glerárþorpi. Í grein sinni „Glerárþorp: 100 ára byggð“ sem kom út árið 1980 segir Lárus Zophaníasson: „Vorið 1880 fær Guðmundur [Ívarsson f. á Hjalla 1837] landskika undir þurrabúðarbýli á klapparásnum utan og neðan við Bandagerði og byggði þar bæ sinn sem hann nefndi Melgerði, stendur þar enn hús með sama nafni. Einnig fékk Guðmundur leigt uppsátur í Sandgerðisbót.“ (bls. 17).



Mynd 6. Horft til suðausturs af norðurenda Melgerðisáss, áður Stekkjaráss. Steyptur grunnur neðarlega fyrir miðri mynd og fjölbýlishúsið Skarðshlíð 23-27 til vinstri en þurrabúðarbýlið Garðshorn (í byggð 1916-1976) var vestan við það.

#### **Akureyri-1786-11 (Ey-294:025)**

**Sérheiti:** Garðshorn

**Hlutverk:** Híbýli

**Tegund:** Heimild

**Hættumat:** Engin hættu.

#### **Staðhættir**

Í skýrslu um fornleifar í landi Akureyrar norðan Glerár eru gefin upp hnit á torfbænum Garðshorni (65°41.444N 18°06.690V), punkturinn er um 30m suðaustur af fjölbýlishúsinu Skarðshlíð 23-27 og fær ekki staðist miðað við aðrar heimildir. Í ritgerð Lárúsar Zophaníassonar segir: „Er þar fyrst að nefna Garðshorn, lítinn snottran torfbæ, sem stóð í brekkunni vestur af fjölbýlishúsinu Skarðshlíð 23-27.“ (bls. 27).

#### **Lýsing**

Grasflöt er vestan við fjölbýlishúsið og engar sýnilegar minjar þar á yfirborðinu. Hins vegar er steyptur húsgrunnur í trjálínunni í brekkunni VNV af húsinu, mögulega tengist hann seinni tíma búsetu á Garðshorni.

#### **Aðrar upplýsingar**

Í bókinni *Akureyri - Höfuðborg hins bjarta norðurs*, er listi yfir býli í Glerárhverfi með upplýsingum um byggingarár og legu eftir „nýju“ skipulagi sem byggir að mestu á ritgerð Lárúsar Zophaníassonar frá 1980



og fasteignamati frá 1985, þar segir m.a.: „Garðshorn, 1916, stóð vestur af Skarðshlíð 23-27.“ (bls. 91). Í ritgerð Lárusar kemur auk þess fram að þar hafi verið búið til 1967 (bls. 27).

#### Akureyri-1786-12

**Hlutverk:** Óþekkt

**Tegund:** Tóft

**Hættumat:** Mikill hætta. Tóftin er innan skipulagsreitar og er í mikilli hættu vegna trjágróðurs.

#### Staðhættir

Brekkan austanvert við Melgerðisás er að stórum hluta skógi vaxin, inn á milli trjána vestan við fjölbýlishúsið Skarðshlíð 23-27 er tóft og norðan við hana niðurgröftur með hleðslu.

#### Lýsing

Tóftin snýr u.þ.b. austur vestur og er um 2,5x3m að innanmáli. Hún er að hluta grafin inn í brekkuna til vesturs og gæti hafa verið með timburpili til austurs, en þar gengur suðurveggurinn aðeins til norðurs en óvíst hvort það er hrun eða hluti af upprunalegum vegg. Svolitill bakki er þar fyrir framan um 10sm hárr. Há tré eru allt í kringum tóftina og að hluta í veggjum og því er mjög erfitt að koma auga á hana þar til maður kemur alveg að henni. Grjóthleðslur sjást á stöku stað í innveggjum sem eru að öðru leyti algrónir, 50-70sm háir og á bilinu 80-140sm breiðir. Suðurveggurinn virðist halda áfram til austurs en er mun lægri og óljósari á um 4,5m kafla.

#### Akureyri-1786-13

**Hlutverk:** Óþekkt

**Tegund:** Niðurgröftur

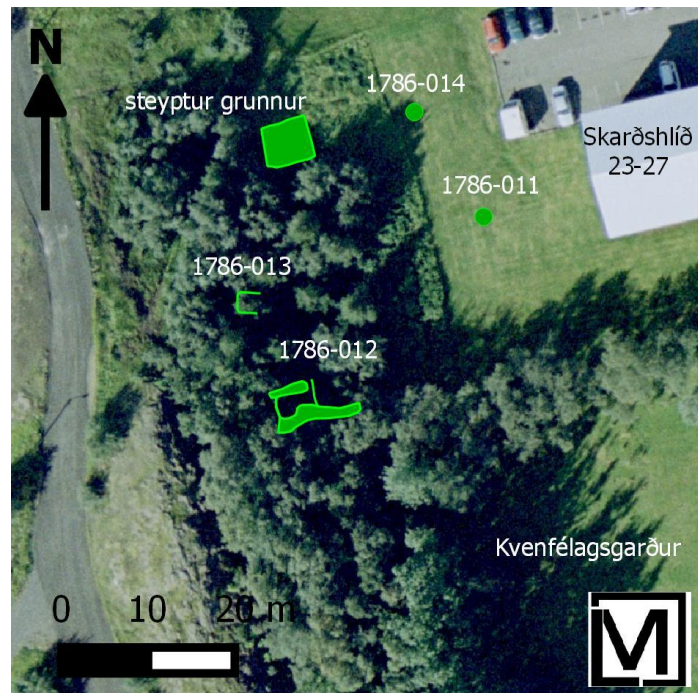
**Hættumat:** Mikil hætta. Minjarnar eru innan skipulagsreitar og í mikilli hættu vegna trjágróðurs.

#### Staðhættir

Brekkan austanvert við Melgerðisás er að stórum hluta skógi vaxin, inn á milli trjána vestan við fjölbýlishúsið Skarðshlíð 23-27 er tóft og norðan við hana niðurgröftur með hleðslu.

#### Lýsing

Tæpa 9m norður af tóft (nr. 1786-12) er niðurgröftur og hleðsla. Grafið er inn í brekkuna til vesturs og hlaðið að innanverðu. Niðurgröfturinn afmarkar ferkantaðan reit sem er rúmlega 2m á kant og er opin til austurs. Kanturinn er hæstur að vestan um 1m hárr, fullt af grjóti er í botni tóftar og óljós grjóthleðsla í suðurvegg. Erfitt er að koma auga á niðurgröftinn fyrr en komið er að honum vegna mikils trjágróðurs, en há tré eru allt í kringum minjarnar.



Teikning 3. Tóft (1786-12) og niðurgröftur (1786-13) norðan hennar vestur af Skarðshlíð 23-27. Norðan við er steypur grunnur og dæld (1786-14) á grasflötinni austan hans. Þurrabúðarbýlið Garðshorn (1786-11) var á þessum slóðum vestan við Skarðshlíð, en þar var búið frá 1916-1967.

### **Akureyri-1786-14**

**Hlutverk:** Óþekkt

**Tegund:** Dæld

**Hættumat:** **Hætta.** Meintar minjar eru innan skipulagssvæðis en ekki í hættu að öðru leyti.

#### **Staðhættir og lýsing**

Grunn dæld er í grasflötinni neðan við steiptan húsgrunn norðvestur af fjölbýlishúsinu Skarðshlíð 23-27. Dældin er rúmur 1m í þvermál og um 15sm djúp með ávalir brúnir.

#### **Aðrar upplýsingar**

Á þessum slóðum stóð þurrabúðarbýlið Garðshorn og gæti dældin vísað á einhverjar minjar því tengdu. Búið var í Garðshorni (1786-11) frá 1916 til 1967.



*Mynd 7. Horft til vesturs yfir dældir (1786-14) í grasflötinni VNV af fjölbýlishúsinu Skarðshlíð 23-27, steiptur húsgrunnur sést óljóst í bakgrunni á kafi í gróðri, en íbúðarhúsi Melgerði efst í hæggra horni myndar.*

### **Akureyri-1786-15 (Ey-294:021)**

**Sérheiti:** Hjarðarholt

**Hlutverk:** Híbýli

**Tegund:** Heimild

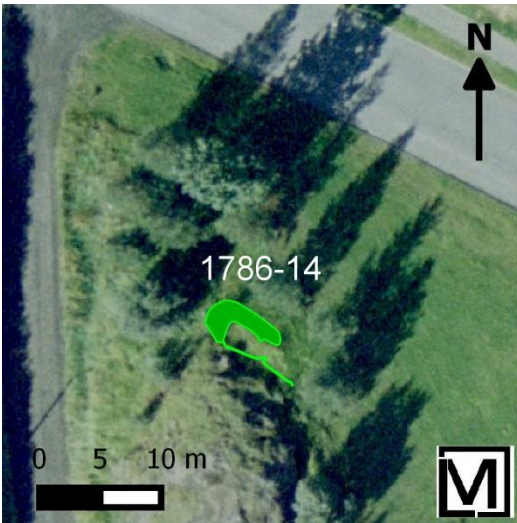
**Hættumat:** Engin hættu.

#### **Staðhættir og lýsing**

Í skýrslu Orra Vésteinssonar og Sædísar Gunnarsdóttur eru hnit á Hjarðarholti gefin upp (65°41.560N 18°06.122V), þessi hnit eru um 9m norðan við íbúðarhúsið Ásbyrgi og virðast því hafa farið á eitthvert flakk. Á korti í skýrslunni (bls. 41) er Hjarðarholt sýnt í meir en 500m fjarlægð suðaustur af núverandi íbúðarhúsi á Hjarðarholti, en í lýsingu Lárusar Zophaníassonar er býlið sagt hafa staðið þar sem Skarðshlíð er núna austan við samnefnt íbúðarhús (Lárus Zophaníasson bls. 26, tilvitnun úr Orri Vésteinsson og Sædís Gunnarsdóttir 1998 bls. 45). Núverandi hnit voru tekin við götuna Skarðshlíð beint austur af samnefndu íbúðarhúsi (byggt 1938) í samræmi við lýsingu Lárusar, það verður þó að hafa fyrirvara á nákvæmni hennar.

#### **Aðrar upplýsingar**

Um Hjarðarholt segir Lárus Zophaníasson: „Hjarðarholt er fyrst nefnt 1909, þá kallað Nýbýli. [...] Hjarðarholt stendur enn, en upphaflegi bærinn stóð töluvert austur, undir brekkunni, þar sem Skarðshlíðin liggur nú.“ (Lárus Zophaníasson bls. 26, tilvitnun úr Orri Vésteinsson og Sædís Gunnarsdóttir 1998 bls. 45). Í bókinni Akureyri – Höfuðborg hins bjarta norðurs er ártalið hins vegar sagt 1917 (Steindór Steindórsson 1993, bls. 92).



Teikning 4. Tóft við norðurenda Melgerðisáss (áður Stekkjarás), við gatnamót gamla þjóðvegarsins í framhaldi af Háhlíð annars vegar og Skarðshlíðar hinsvegar.



Mynd 8. Tóft (1786-16) við norðurenda Melgerðisáss (áður Stekkjarás), mögulega stekkur frá Bandagerði eða tóft frá einhverju þurrabúðarbýlanna, Ásbyrgis eða Hjarðarholts.

#### Akureyri-1786-16

**Sérheiti:** Stekkjarás

**Hlutverk:** Óþekkt

**Tegund:** Tóft

**Hættumat:** **Hætta.** Tóftin er innan skipulagsreitar og í hættu vegna trjágróðurs.

#### Staðhættir

Í Söguminjaskrá fyrir Eyjafjarðarsýslu segir Helgi Hallgrímsson: „Stekkarás heitir ásinn, sem býlið Melgerði var reist á, síðan oftast nefndur Melgerðisás.“ (Heimild Orri Vésteinsson og Sædís Gunnarsdóttir 1998, bls. 43, skrá Helga fannst hvorki hjá Héraðsskjalasafni Eyfirðinga né Byggðasafni Eyfirðinga þegar eftir því var leitað).

#### Lýsing

Við norðurenda Melgerðisáss sem áður nefndist Stekkjarás er stekkartóft byggð upp við klappirnar. Tóftin er 2m breið að innanmáli og um 4m löng. Hún snýr u.þ.b. norðvestur-suðaustur og er opin til suðausturs. Klöppin myndar suðurvegginn en nokkrum steinum virðist þó hafa verið hlaðið þar inn á milli. Að norðvestan er stórgrýti og hleðslugrjót á milli, en að norðan er torf og grjóthlaðinn veggur, um 140sm breiður og mest 50sm hár. Hleðslur eru nær algrónar grasi og töluverður trjágróður umhverfis og að hluta í tóftinni. Tóftin er ekki með dæmigerðu stekkarlagi, en algengast er að stekkir hafi verið tvískiptir, lítil rétt og lambakró eða -kofi sambyggð henni. Það er þó ekki útilokað að um stekk geti verið að ræða, en tóftin gæti þó einnig tengst öðru hvoru þurrabúðarbýlinu Hjarðarholti eða Ásbyrgi. Hjarðarholt var nokkru austan við samnefnt íbúðarhús, sem stendur um 25m sunnan við tóftina en Ásbyrgi var þar sem samnefnt íbúðarhús stendur (Skarðshlíð 42) um 40m norðan við tóftina (sjá 1786-15 og 1786-17).



### **Akureyri-1786-17** (Ey-294:022)

**Sérheiti:** Ásbyrgi

**Hlutverk:** Híbýli

**Tegund:** Heimild

**Hættumat:** Engin hætt

**Staðhættir**

Íbúðarhúsið Ásbyrgi (Skarðshlíð 42, byggt 1945) er norðan götunnar Skarðshlíðar gegnt gamla þjóðveginum sem liggur eftir Melgerðisási.

**Lýsing**

Stórt íbúðarhús er á lóðinni þar sem Ásbyrgi stóð, engar minjar voru sýnilegar á yfirborði næst húsinu og óvíst að minjar séu þar undir sverði þótt ekki sé hægt að útilokað það. Fast norðan við húsið eru hins vegar leifar matjurtagarða (1786-8) sem gætu tengst býlinu eða verið félagsgarðar.

**Aðrar upplýsingar**

Í grein sinni „Glerárþorp: 100 ára byggð“ sem kom út árið 1980 segir Lárus Zophaníasson: „Ásbyrgi er fyrst nefnt árið 1913, þá bjuggu þar Jónas Jóhannsson og Guðrún Gunnlaugsdóttir, Þorvaldssonar frá Glerholti. Ásbyrgi heitir svo enn, en hefur verið endurbyggt“ (bls. 26). Í skýrslu Orra Vésteinssonar og Sædísar Gunnarsdóttur frá 1998 segir: „Ekki er vitað hvort þarna var byggt torfhús fyrst þó líkur bendi til að flest hús byggð fyrir 1930 hafi verið byggð úr torfi.“ (bls. 45).

### **Akureyri-1786-18**

**Hlutverk:** Matjurtagarðar

**Tegund:** Garðlag

**Hættumat:** Hætta. Minjarnar eru innan skipulagssvæðis og í hættu vegna trjágróðurs.

**Staðhættir og lýsing**

Norðan við húsið Ásbyrgi ofan við bílageymslur við fjölbýlishúsið Skarðshlíð 36-40 er garðlag, líklega leifar matjurtagarðs. Garðlagið afmarkar reit sem er um 500m<sup>2</sup> og snýr u.þ.b. NNA-SSV, 32m langt og 20m breitt að utanmáli. Um ¾ hlutar reitsins eru nokkuð sléttur flötur á bakka ofan við bílskúrsröðina, en vestasti hlutinn er í miklum halla til austurs. Heillegt garðlag er meðfram norðurhlið um 1m breitt og 50sm hátt og óljósara garðlag 10-20sm hátt og 60-100sm breitt að vestanverðu eftir gróinni klöpp. Að austanverðu er um 1m hár kantur með um 10sm innbrún, en engin skýr afmörkun er til suðurs þar sem tekur við lóðin umhverfis íbúðarhúsið Ásbyrgi. Þéttur trjágróður er í brekkunni í vestanverðum garðinum, en að öðru leyti er hann og veggirnir grasi grónir.

**Aðrar upplýsingar**

Mjög líklega er um matjurtagarð að ræða en óvíst hvort hann hefur tilheyrt Ásbyrgi eða verið nýttur af fleirum, aldur er að sama skapi óviss.

### **Akureyri-1786-19**

**Hlutverk:** Óþekkt/matjurtagarður

**Tegund:** Bakki/hlaðinn kantur?

**Hættumat:** **Hætta.** Minjarnar eru innan skipulagssvæðis en að öðru leyti ekki í hættu.

#### **Staðhættir og lýsing**

Norðan við minjar 1786-18 er líkt og hlaðinn kantur í brekku sem hallar til austurs. Kanturinn er 10-40sm hár og myndar 90° horn sem er opið til norðurs og austurs.

#### **Aðrar upplýsingar**

Mögulega eru þetta leifar matjurtagarðs en það er þó óvíst.

### **Akureyri-1786-20 (Ey-294:041)**

**Sérheiti:** Skútar

**Hlutverk:** Híbýli

**Tegund:** Heimild

**Hættumat:** Engin hættu

#### **Staðhættir og lýsing**

Einbýlishúsið Skútar (byggt 1950) stendur við Hörgárbraut (virðist ekki vera með götunúmer), tæpa 60m norður af Ásbyrgi (Skarðshlíð 42). Engar minjar eru sýnilegar umhverfis húsið en ekki hægt að útiloka að þær geti leynst undir sverði.

#### **Aðrar upplýsingar**

Í upptalningu á þurrabúðarbýlum í Glerárþorpi í bókinni Akureyri – Höfuðborg hins bjarta norðurs kemur fram að Skútar hafi fyrst byggst árið 1926 (Steindór Steindórsson 1993, bls. 92). Í skýrslu Orra Vésteinssonar og Sædísar Gunnarsdóttur segir: „Ekki er vitað hvort þarna var byggt torfhús fyrst þó líkur bendi til að flest hús byggð fyrir 1930 hafi verið úr torfi.“ (Orri Vésteinsson og Sædís Gunnarsdóttir 1998, bls. 49).

## Óstaðsettar minjar

**Hlutverk:** Stekkur

**Tegund:** Heimild

#### **Staðhættir**

Í Söguminjaskrá fyrir Eyjafjarðarsýslu segir Helgi Hallgrímsson: „Stekkjars heitir ásinn, sem býlið Melgerði var reist á, síðan oftast nefndur Melgerðisás“ (Heimild Orri Vésteinsson og Sædís Gunnarsdóttir 1998, bls. 43, skrá Helga fannst hvorki hjá Héraðsskjalasafni Eyfirðinga né Byggðasafni Eyfirðinga þegar eftir því var leitað).

#### **Lýsing**

Tóft 1786-16 er nyrst á ásnum en óvíst hvort hún sé stekkjartóft en hún er ekki með dæmigerðu stekkjargagi, en algengast er að stekkir hafi verið tvískiptir, lítil rétt og lambakró eða -kofi sambyggður réttinni. Það er þó ekki útilokað að um stekki geti verið að ræða, en tóftin gæti þó einnig tengst annað hvort þurrabúðarbýlinu Hjarðarholti (1786-15) eða Ásbyrgi (1786-17). Hjarðarholt var nokkru austan við samnefnt íbúðarhús sem er um 25m sunnan við tóftina en Ásbyrgi var þar sem samnefnt íbúðarhús stendur norðan Skarðshlíðar um 40m norðan við tóftina.

## Heimildaskrá

Ný Jarðabók fyrir Ísland – samin eptir tilskipun 27. Maímánaðar 1848 og allramildilegast staðfest með tilskipun 1. Aprílmánaðar 1861. Kaupmannahöfn: Jarðabókaútgáfan.

Jarðabók Árna Magnússonar og Páls Vídalín X. Eyjafjarðarsýsla, Kaupmannahöfn 1943.

Jón Hjaltason 2009. *Saga Akureyrar. Vor Akureyri. 1940-1962. V. bindi.* Akureyri: Akureyrarbær, 2009.

Lárus Zophaníasson 1980. „Glerárþorp: 100 ára byggð.“. Sérpr. úr Súlum. Akureyri, 1980.

Orrí Vésteinsson og Sædís Gunnarsdóttir 1998. *Fornleifaskráning í Eyjafirði X: Fornleifar í landi Akureyrar Norðan Glerár.* FS051-95027. Akureyri: Minjasafnið á Akureyri og Fornleifastofnun Íslands, 1998.

Steindór Steindórsson 1993. *Akureyri. Höfuðborg hins bjarta norðurs.* Reykjavík: Örn og Örlygur, 1993.

## Aðrar heimildir

Gísli Kristjánsson 2015. *Melgerðisás og umhverfi. Skipulagslýsing – júní 2015.* Akureyrarbær, Skipulagsdeild.

Heimasíða Fasteignamats Ríkisins. [www.skra.is](http://www.skra.is). Skoðað 11.-15. janúar 2015.

Kortavefsjá Akureyrarbæjar.

<http://ip2014.infrapath.is/mapserver2014/fusion/templates/mapguide/akureyri/>. Skoðað 11.-15. janúar 2015.

Lög um menningarminjar 2012 nr. 80, 29. júní sem tóku gildi 1. janúar 2013. Heimasíða Alþingis.

<http://www.althingi.is/lagas/nuna/2012080.html>. Skoðað þann 27.10.2015.

Örnefni í bæjarlandi Akureyrarkaupstaðar. Skrásetjari Jóhannes Óli Sæmundsson. Akureyri 1964.

Fylgiskjöl

## Hnitaskrá

Númer	Sérheiti	Tegund	Hlutverk	Aldur frá*	Aldur til	Hættumat	Hætta vegna	Hnit ISN93:	
								Austun	Norðun
1786-001	Ljósstaðir	heimild	híbýli	1923	?	engin hætta**		540695	577112
1786-002		dæld	óþekkt	800	1950	engin hætta		540664	577121
1786-003		dæld	óþekkt	800	1950	engin hætta		540664	577124
1786-004		niðurgröftur	matjurtagarður	1850	1970	engin hætta		540655	577118
1786-005		hryggur/dæld	óþekkt	800	1950	engin hætta		540666	577146
1786-006	Steinaflatar	heimild	híbýli	1916	1960	engin hætta		540684	577062
1786-007	Harðangur	heimild	híbýli	1918	1976	engin hætta		540700	577192
1786-008		garðlag	matjurtagarður	1850	1950	engin hætta		540661	577191
1786-009		niðurgröftur	óþekkt	1850	1950	engin hætta		540675	577227
1786-010	Melgerði	heimild	híbýli	1880	1930	engin hætta		540663	577332
1786-011	Garðshorn	heimild	híbýli	1916	1967	engin hætta		540735	577307
1786-012		tóft	óþekkt	1750	1900	mikil hætta	trjáræktar	540712	577285
1786-013		niðurgröftur	óþekkt	1750	1900	mikil hætta	trjáræktar	540707	577297
1786-014		dæld	óþekkt	800	1950	engin hætta		540727	577319
1786-015	Hjarðarholt	heimild	híbýli	1909	1938	engin hætta		540669	577400
1786-016		tóft	óþekkt	1750	1900	mikil hætta	trjáræktar	540666	577434
1786-017	Ásbyrgi	heimild	híbýli	1913	1945	engin hætta		540670	577486
1786-018		garðlag	óþekkt	1750	1970	hætta	trjáræktar	540694	577524
1786-019		niðurgröftur/hleðsla	óþekkt	1850	1950	engin hætta		540694	577546
1786-020	Skútar	heimild	híbýli	1926	1950	engin hætta		540676	577575

\* Svartar tölur í reitnum fyrir aldur minja er staðfestur aldur samkvæmt heimildum, en gráar tölur eru áætlaður aldur. Í tilfalli þurrabúðarbýlanna þar sem hús hafa síðar verið reist á sama stað, er byggingarár húsanna í seinni reitnum.

\*\* Allar minjar innan skipulagssvæðis mega teljast í ákveðinni hættu vegna framkvæmda en eru þó ekki skilgreindar í hættu á þessu stigi þar sem ekki liggur fyrir hvar eða hvernig verður byggt. Nánari grein gerð fyrir hættumati inni í skýrslunni.



Ljósmyndaskrá



IMG\_0313  
Horft til norðurs eftir Melgerðisási.



IMG\_0314  
Horft til austurs yfir hrygg og dældir 1786-005.



IMG\_0315  
Horft til suðurs yfir dældir (1786-2 og 3) og hugsanlega matjurtagarð (1786-4). Í baksýn er Háhlíð 7, en bak við hana Háhlíð 5 þar sem þurrabúðarbylið Steinaflatir (1786-6) var áður.



IMG\_0316  
Horft til suðurs yfir meintan matjurtagarð (1786-4).



IMG\_0317  
Horft til suðurs yfir dældir (1786-2 og 3) á Melgerðisási norðan við Háhlíð 7.



IMG\_0318  
Horft til suðvesturs yfir meintan matjurtagarð (1786-4), leikvöllur við Glerárskóla í baksýn.

Ljósmyndaskrá



IMG\_0319  
Dældir og hryggur á Melgerðisási norðan Háhlíðar 7. Horft til austurs.



IMG\_0320  
Dældir og hryggur á Melgerðisási norðan Háhlíðar 7. Horft til suðausturs.



IMG\_0322  
Dældir og hryggur á Melgerðisási norðan Háhlíðar 7. Horft SV, Glerárskóli í baksýn.



IMG\_0327  
Tóft (1786-12) austanverðum Melgerðisási, sést Tóft (1786-12) austanverðum Melgerðisási, sést Tóft (1786-12) austanverðum Melgerðisási, sést mjög illa á mynd en var sæmilega glögg. Horft til norðvesturs.



IMG\_0328  
Tóft (1786-12) austanverðum Melgerðisási, sést Tóft (1786-12) austanverðum Melgerðisási, sést Tóft (1786-12) austanverðum Melgerðisási, sést mjög illa á mynd en var sæmilega glögg. Horft til VNV.



IMG\_0329  
Tóft (1786-12) austanverðum Melgerðisási, sést Tóft (1786-12) austanverðum Melgerðisási, sést Tóft (1786-12) austanverðum Melgerðisási, sést mjög illa á mynd en var sæmilega glögg. Horft til suðvesturs.



Ljósmyndaskrá



IMG\_0330  
Grjóthleðsla í tóft (1786-12) austanverðum Melgerðisási.



IMG\_0334  
Niðurgróftur (1786-13) austanverðum Melgerðisási, sést mjög illa á mynd en var sæmilega glöggur. Horft til suðvesturs.



IMG\_0339  
Steyptur grunnur vestur af Skarðshlíð 23-27, gæti tengst þurrabúðarbýlinu Garðshorni (1786-11). Horft suðvestur.



IMG\_0340  
Steyptur grunnur vestur af Skarðshlíð 23-27, gæti tengst þurrabúðarbýlinu Garðshorni (1786-11). Horft vestur, íbúðarhúsið Melgerði í baksýn.



IMG\_0341  
Dæld (1786-14) austan við steypa grunninn vestan við Skarðshlíð 23-27.



IMG\_0342  
Horft til suðausturs að vesturenda fjölbýlishússins Skarðshlíðar 23-27, steypur grunnur sést fyrir miðri mynd. En þurrabúðarbýlið Garðshorn (1786-11) var einhverstaðar vestan við húsið.

Ljósmyndaskrá



IMG\_0343  
Tóft ( 1786-16) undir klöpp nyrst á Melgerðisási (áður Stekkjarási). Horft til norðvesturs.



IMG\_0345  
Tóft ( 1786-16) undir klöpp nyrst á Melgerðisási (áður Stekkjarási). Horft til vesturs, þakið á Íþróttahúsi Þórs ber við himin í baksýn.



IMG\_0346  
Horft ssa yfir norðurenda Melgerðisáss, tóft (1786-16) er í hvarfi bak við trén til hægri á myndinni. Íbúðarhúsið Hjarðarholt er blátt í baksýn, en sjálft býlið stóð austur.



IMG\_0348  
Upplýsingarskilti um Kvenfélagsgarðinn.



IMG\_0350  
Norðurendi matjurtagarðs (1786-18) ofan við bilskúrsróð við Skarðshlíð 36-40. Horft til norðurs, húsið Skútar í baksýn, þar sem áður var einnig undir brekkunni.



IMG\_0351  
Vesturhlíð matjurtagarðs (1786-18) ofan við bilskúrsróð við Skarðshlíð 36-40. Horft til suðurs. Einbýlishúsið Ásbyrgi, hvítt til hægri á mynd, er á sama stað og samnefnt býli stóð áður.



Ljósmyndaskrá



IMG\_0353

Horft til suðvesturs yfir norðurenda matjurtagarða (1786-18) ofan við bílskúrsróð við fjölbýlishúsið Skarðshlíð 36-40.



IMG\_0364

Horft til vesturs yfir matjurtagarða (1786-8) vestanvert á Melgerðisási. Sparkvöllur og Gleráarskóli í baksýn.



IMG\_0365

Horft til norðvesturs yfir matjurtagarða (1786-8) vestanvert á Melgerðisási. Íþróttavöllur Þórs í baksýn.



IMG\_0366

Horft til norðurs eftir Melgerðisási vestanverðum yfir minjar (1786-9) sem sjást mjög óljóst ofarlega á myndinni.



IMG\_0367

Horft til austurs yfir minjar (1786-9) sem sjást mjög óljóst ofarlega á myndinni.



IMG\_0368

Horft til suðurs yfir matjurtagarða (1786-8) vestanvert á Melgerðisási.

Ljósmyndaskrá



IMG\_0369  
Horft til suðausturs yfir matjurtagarða (1786-8) vestanvert á Melgerðisási.



IMG\_0371  
Steyptar plötur sunnan við Melgerði, íbúðarhúsið Melgerði í baksýn. Þar var áður samnefnt býli, en engar upplýsingar fundust um þessi steypubrot.



IMG\_0372  
Steyptar plötur sunnan við Melgerði, íbúðarhúsið Melgerði í baksýn. Þar var áður samnefnt býli, en engar upplýsingar fundust um þessi steypubrot.



IMG\_0373  
Steyptar plötur sunnan við íbúðarhúsið Melgerði, íþróttasvæði Þórs í baksýn. Á Melgerði var áður samnefnt býli, en engar upplýsingar fundust um þessi steypubrot.



IMG\_0374  
Horft til suðurs eftir vestanverðu Melgerðisási, matjurtagarðar (1786-8) í baksýn.



IMG\_0375  
Íbúðarhúsið Melgerði, þar var áður samnefnt býli.

Ljósmyndaskrá



IMG\_0376  
Íbúðarhúsið Melgerði til vinstri á mynd, þar var áður samnefnt býli. Bláa húsið er Hjarðarholt, samnefnt býli var austan við það þar sem nú er Skarðshlíð.



IMG\_0379  
Íbúðarhúsið Hjarðarholt, samnefnd býli var austan við það þar sem nú er Skarðshlíð.



IMG\_0382  
Horft til norðausturs niður á tóft (1786-16), nyrst á Melgerðisási.