

Guðmundur St. Sigurðarson
Bryndís Zoëga

Fornleifaskráning vegna deiliskipulags í Lögmannshlíð í Kræklingahlíð.



Byggðasafn Skagfirðinga
Rannsóknaskýrslur
2015/155

Forsíðumynd: Horft til norðausturs heim að Lögmannshlíðarkirkju.



@ Guðmundur St. Sigurðarson
Byggðasafn Skagfirðinga, Sauðárkróki
2015/155

Efnisyfirlit

Inngangur	2
Fornleifar og tilgangur fornleifaskráningar	2
Aðferð við skráningu	4
Skráningarsvæðið og helstu niðurstöður	5
Saga	7
Fornleifaskrá	7
Heimildaskrá	15
Aðrar heimildir	15
Fylgiskjöl	16

Inngangur

Starfsmenn Byggðasafns Skagfirðinga skráðu fornleifar á jörðinni Lögmannshlíð, vegna deiliskipulags þann 15. október 2015 að beiðni Önnu Bragadóttur f.h. Skipulagsdeildar Akureyrarbæjar. Um uppmælingar á vettvangi sáu Guðmundur St. Sigurðarson fornleifafraeðingur og Bryndís Zoëga Landfræðingur, en Guðmundur sá að auki um eftirvinnslu og skýrslugerð.

Fornleifar og tilgangur fornleifaskráningar

Fornleifaskráning er forsenda þess að hægt sé að gera heildstætt mat á minjum og minjagildi og er undirstaða allrar minjavörslu og áætlunar um varðveislu og kynningu minja. Með markvissri heildarskráningu skapast grundvöllur til að fylgjast með minjastöðum, hvort þeir séu í hættu vegna skipulagsgerðar eða annarra framkvæmda og hvort náttúrulegar aðstæður geti spillt þeim á einhvern hátt.

Allar fornleifar eldri en 100 ára falla undir ákvæði Menningarminjalaga. Um tilgang Menningarminjalaga segir í 1. gr. laga 80/2012:

„Tilgangur laga þessara er að stuðla að verndun menningarminja og tryggja að íslenskum menningararfi verði skilað óspilltum til komandi kynslóða. Menningarminjar teljast ummerki um sögu þjóðarinnar, svo sem fornminjar, menningar- og búsetulandslag, kirkjugripir og minningarmörk, hús og önnur mannvirki, skip og bátar, samgöngutæki, listmunir og nytjahlutir, svo og myndir og aðrar heimildir um menningarsögu þjóðarinnar. Lög þessi ná einnig til staða sem tengjast menningarsögu. Lög þessi eiga að tryggja eftir föngum varðveislu menningarminja í eigin umhverfi, auðvelda aðgang og kynni þjóðarinnar af menningarminjum og greiða fyrir rannsóknum á þeim.“

Samkvæmt 3. gr. er greinarmunur gerður á forngrípum og fornleifum en fornleifar er skilgreindar með þessum hætti:

„Fornleifar teljast hvers kyns mannvistarleifar, á landi, í jörðu, í jökli, sjó eða vatni, sem menn hafa gert eða mannaverk eru á og eru 100 ára og eldri, svo sem:

1. búsetulandslag, skruðgarðar og kirkjugarðar, byggðaleifar, bæjarstæði og bæjarleifar ásamt tilheyrandi leifum mannvirkja og öskuhauga, húsaleifar hvers kyns, svo sem leifar kirkna, bænhúsa, klaustra, þingstaða og búða, leifar af verbúðum, naustum og verslunarstöðum og byggðaleifar í hellum og skútum,
2. vinnustaðir þar sem aflað var fanga, svo sem leifar af seljum, verstöðvum, bólum, mógröfum, kolagröfum og rauðablæstri,
3. tún- og akurgerði, leifar rétta, áveitumannvirki og aðrar ræktunarmínjar, svo og leifar eftir veiðar til sjávar og sveita,
4. vegir og götur, leifar af stíflum, leifar af brúm og öðrum samgöngumannvirkjum, vöð, varir, leifar hafnarmannvirkja og bátalægi, slippir, ferjustaðir, kláfar, vörður og önnur vega- og siglingamerki ásamt kennileitum þeirra,
5. virki og skansar og leifar af öðrum varnarmannvirkjum,

6. þingstaðir, meintir hörgar, hof og vé, brunnar, uppsprettur, álagablettir og aðrir staðir og kennileiti sem tengjast siðum, venjum, þjóðtrú eða þjóðsagnahefð,
7. áletranir, myndir eða önnur verksummerki af manna völdum í hellum eða skútum, á klettum, klöppum eða jarðföstum steinum og minningarmörk í kirkjugörðum,
8. haugar, dysjar og aðrir greftrunarstaðir úr heiðnum eða kristnum sið,
9. skipsflök eða hlutar þeirra.“

Um rannsóknir á fornleifum segir í 6. gr.:

„Með fornleifarannsókn er átt við vísindalegt starf sem unnið er til að stuðla að aukinni þekkingu á fornleifum, sem þegar er vitað um eða líklegt er að finnast muni, eða til að ganga úr skugga um hvort um þess háttar fornleifar sé að ræða á tilgreindu rannsóknarsvæði. Fornleifarannsókn felst meðal annars í vettvangsskráningu fornleifa, rannsókn og könnun fornleifa án jarðrasks og hvers kyns jarðraski sem fram fer í þeim tilgangi að afla aukinnar þekkingar á fornleifum. Fornminjar njóta friðunar nema annað sé ákveðið af Minjastofnun Íslands.¹“

Enn fremur um skráningu vegna skipulags og undirbúnings framkvæmda í 16. gr.:

„Skráning fornleifa, húsa og mannvirkja skal fara fram áður en gengið er frá aðalskipulagi eða deiliskipulagi. Áður en deiliskipulag er afgreitt eða leyfi til framkvæmda eða rannsókna er gefið út skal skráning ætíð fara fram á vettvangi. Minjastofnun Íslands setur reglur um lágmarkskröfur sem gera skal til skráningar fyrir hvert skipulagsstig og er heimilt að gera samkomulag við skipulagsyfirvöld um framvindu skráningarstarfsins enda sé tryggt að því verði lokið innan hæfilegs tíma.

Sá sem ber ábyrgð á skipulagsgerð í samræmi við skipulagslög skal standa straum af kostnaði við skráninguna. Ríkissjóður skal þó bera kostnað af fornleifaskráningu sem fram fer innan þjóðlendu nema um annað hafi verið samið. Skulu skipulagsyfirvöld hafa samráð við Minjastofnun Íslands um tilhögun skráningar eða endurskoðun á fyrri fornleifa-, húsa- og mannvirkjaskrárm með hliðsjón af fyrirhuguðum breytingum á skipulagi. Óheimilt er að veita leyfi til framkvæmda án undanfarandi fornleifa-, húsa- og mannvirkjaskráningar. Þegar sérstaklega stendur á getur Minjastofnun Íslands veitt undanþágu fyrir framkvæmdum með tilteknum skilyrðum.

Skipulagsyfirvöld skulu tilkynna Minjastofnun Íslands um gerð skipulagsáætlana og verulegar breytingar á þeim og um gerð skýrslna um mat á umhverfisáhrifum. Skylt er að heimila þá för um landareign sem nauðsynleg getur talist við framkvæmd skráningar sem gerð er fyrir opinbera aðila. Ber að sýna landeiganda tillitssemi og valda ekki raski eða ónæði að þarflausu.²“

Að lokum er rétt er að vekja sérstaka athygli á ákvæðum laganna um áður ókunnar minjar, en í annarri málsgrein 24. gr. segir:

„Ef fornminjar sem áður voru ókunnar finnast við framkvæmd verks skal sá sem fyrir því stendur stöðva framkvæmd án tafar. Skal Minjastofnun Íslands láta framkvæma vettvangskönnun umsvifalaust svo skera

¹ Heimasíða Alþingis. <http://www.althingi.is/lagas/nuna/2012080.html>. Skoðað þann 27.10.2015.

² Sama.

megi úr um eðli og umfang fundarins. Stofnuninni er skylt að ákveða svo fljótt sem auðið er hvort verki megi fram halda og með hvaða skilmálum. Óheimilt er að halda framkvæmdum áfram nema með skriflegu leyfi Minjastofnunar Íslands.“

Þetta á að sjálfsögðu bæði við um minjar sem ekki eru sýnilegar á yfirborði en koma í ljós við jarðrask sem og minjar sem kunna að finnast eftir að fornleifaskráningu lýkur og skráningaraðilum hefur af einhverjum sökum yfirsétt.

Aðferð við skráningu

Fornleifaskráning hefst á því að farið er í gegnum ritheimildir svo sem fornbréfasafn, örnefnaskrár, jarðabækur og byggðasögurit auk þess sem talað er við staðkunnuga þar sem það er mögulegt. Vettvangsferðir felast í því að svæði eru gengin og minjar leitaðar uppi, þeim lýst og þær mældar upp og ljósmyndaðar. Þar sem mögulegt er eru loftmyndir notaðar til að greina minjar eða svæði þar sem líklegt er að minjar finnist.

Í skýrslunni fá allar staðsettar fornleifar nafn jarðarinnar sem þær tilheyra, auk sameiginlegs verkefnisnúmers sem gefið er út af Minjastofnun Íslands og að lokum hlaupandi númer innan verkefnisins, þannig er bæjarstæði Lögmanshlíðar auðkennt: **Lögmanshlíð–1764–1**. Þar sem fornleifaskráning hefur áður farið fram á svæðinu þá eru númerin úr þeirri skýrslu einnig látin fylgja innan sviga, í tilfelli bæjarstæðisins er það (Ey-291:001).

Reynt er að leggja mat á um hvaða tegund minja er að ræða, þ.e. híbýli manna, útihús o.s.frv., hversu vel þær eru varðveittar og í hve mikilli hættu þær eru af völdum utanaðkomandi áhrifa, s.s. jarðrækt eða landrofi. Hættumat kann að breytast síðar vegna aukinnar eða minnkaðrar hættu. Ástand minja og hættumat er gefið upp eftir skráningarstöðlum Minjastofnunar Íslands sem finna má á vef stofnunarinnar: www.minjastofnun.is. Þá er reynt að leggja mat á aldur minjanna í grófum dráttum og það birt í töflu aftast í skýrslunni. Þar sem heimildir eru um aldur minja er þess sérstaklega getið, annars staðar er aldur áætlaður útfrá útliti og ástandi, auk gróðurfars og grósku í og við minjarnar. Ástand getur verið fjölbreytt eftir aðstæðum, minjar fallið og troðist út á skömmum tíma meðan aðrar haldast stæðilegar um langan aldur. Gróðurfar er oft betri vísbending, þar sem minjar geta verið grænni og gróskumeiri en umhverfið í allt að tvö til þrjú hundruð ár, en fara eftir það að samlagast umhverfinu. Það verður því að taka þessum áætlaða aldri með fyrirvara.

Minjarnar voru mældar upp á vettvangi með nákvæmu GPS tæki (Trimble ProXrs) sem gefur nákvæmni með undir metra í skekkju. Grunnflötur og útlit minjanna var mælt upp með gps tækjum eða punktur tekinn eftir atvikum. Þessar teikningar, punktar og línur voru færð inn á loftmyndir frá Loftmyndum ehf. í eigu Akureyrarbæjar.

Yfirlitsmynd af skráningarsvæðunum er að finna aftast í skýrslunni og að auki töflur þar sem allar helstu upplýsingar um einstakar minjar koma fram: Sérheiti ef um slíkt er að ræða, hlutverk, tegund, ástand, hættumat og hættuorsök, áætlaður aldur o.s.frv. Þá er staðsetning minjanna gefin upp í töflunum í Ísnetshnitum (ISN93).

Skráningarsvæðið og helstu niðurstöður

Í lýsingu á skipulagsverkefninu sem Landslag ehf. gerði fyrir Akureyrarbæ dagsett 24.06.2015 segir:

„Viðfangsefni deiliskipulagsins er m.a. að afmarka lóðir fyrir Lögmannshlíðarkirkju, þjónustuhús og kirkjugarðinn sjálfan. Í deiliskipulagi verður einnig gerð grein fyrir aðkomuleiðum, byggingarreitum, nýtingarhlutfalli og öðrum þeim ákvæðum sem ástæða verður til að skilgreina í deiliskipulagi.“³

„Skipulagssvæðið nær yfir svæði Lögmannshlíðarkirkjugarðs, núverandi og fyrirhugað garðsvæði. Svæði deiliskipulagsins afmarkast af afgirtu svæði kirkjugarðsins til austurs og vesturs, jarðamörkum við Hlíðarenda til suðurs og Lögmannshlíðarvegi til norðurs. Skipulagssvæðið er um 1,7 ha að flatarmáli og er svæðið í eigu Lögmannshlíðarsóknar. Innan svæðisins eru tvær byggingar og eru þær eftirtaldar:

- Lögmannshlíðarkirkja, byggð árið 1860.
 - Friðuð 1. janúar 1990 samkvæmt aldursákvæði 1. mgr. 36. gr. þjóðminjalaga nr. 88/1989.
- Áhaldahús, byggt árið 1989.

Fjöldi þekktra legstaða í Lögmannshlíðarkirkjugarði er um 550.

Einn skráður minjastaður er innan skipulagssvæðisins og er hann eftirfarandi: Ey-291:004. Útihúsatóft. Lítil og ógreinileg tóft er við lækinn um 20 metra V af kirkjunni og um 40 metra austur af bæjarhólnum. Gróið sléttlendi við lækjabbakkann. Tóftin er mjög ógreinileg, 8x4 m að utanmáli og er hleðsluhæð mest 0,2 m. Ekkert grjót er sýnilegt í tóftinni. Hún er greinilega tveggja hólfa en erfitt er að greina stærð þeirra því um miðbikið er tóftin nánast ógreinanleg.

Skv. Minjastofnun Íslands uppfyllir fornleifaskráning ekki lágmarksskilyrði um skráningu fornleifa vegna deiliskipulags. Því er nauðsynlegt að endurskoða fornleifaskráninguna í samræmi við staðla Minjastofnunar og verður slík skráning unnin í tengslum við vinnu við deiliskipulag.“⁴

Að kröfu Minjavarðar Norðurlands Eystra, Sigurðar Bergsteinssonar, var skráð 50m út fyrir skipulagssvæðið þar sem því var viðkomið. Skráning fornleifa í Lögmannshlíð tók því yfir rúmlega 5 ha svæði og var heildarfjöldi skráðra minja eða minjastaða 13, að auki var kartöflugeymsla að hluta úr torfi skráð þótt hún teljist strangt til tekið ekki til fornleifa. Við fornleifaskráninguna var m.a. stuðst við eldri skráningu Fornleifastofnunar Íslands frá 1998 og hnit úr þeirri skýrslu sett inn á loftmynd af svæðinu. Í stuttu máli var talsvert ósamræmi bæði í lýsingum í texta á fjarlægð og afstöðu minja hver við aðra og hnit punktar nokkuð á reiki. Að auki voru nú skráðar fleiri minjar en fundist höfðu við fyrri skráninguna, en eins og fram kemur í skýrslunni frá 1998 var mikill gróður á svæðinu þegar sú vettvangsskráning fór fram.

³ Skipulagslýsing 24.06.2015, bls. 1

⁴ Skipulagslýsing 24.06.2015, bls. 1-2.

Minjar innan deiliskipulagsreitar:

- **Lögmanshlíð-1764-1** (Ey-291:001) Bæjarstæði Lögmanshlíðar er innan svæðis.
 - Gróðurskil og dældir í norðvesturhorni skipulagssvæðisins benda til bygginga og gætu þar verið leifar útihúsa sem stóðu síðast á bæjarstæðinu eða sjálfs bæjarins.
 - Þekkt saga bæjarins nær aftur til 11. aldar og ekki vitað um annað bæjarstæði. Þar má því gera ráð fyrir a.m.k. 900 til 1000 ára uppsöfnun mannvistarlaga og þrátt fyrir að síðasta torfbænum hafi verið jafnað út og engar minjar séu sýnilegar á yfirborði, þá eru allar líkur á að mannvistar- og byggingaleyfar sé að finna undir sverði víðsvegar á skipulagssvæðinu.
- **Lögmanshlíð-1764-7** (Ey-291-007) Heimild um eldri kirkjur í grennd við núverandi.
 - Lögmanshlíðarkirkja var reist 1860 og er friðlýst. Eldri kirkja reist 1792 stóð á sama eða svipuðum stað. Kirkja hefur verið í Lögmanshlíð a.m.k. frá því snemma á 14. öld, hugsanlega allt frá kristnitöku, og má því gera ráð fyrir allmörgum kirkjubyggingum á svæðinu undir, eða umhverfis núverandi kirkju. Sama er að segja um kirkjugarðinn, hann kann að hafa færst til í tímans rás og má gera ráð fyrir að fornar grafir geti verið að finna á allstóru svæði umhverfis kirkjuna og jafnvel víðar á skipulagsreitnum.

Á túnakorti frá 1918 eru sýnd tvenn útihús sem eru innan deiliskipulagsreitar. Annars vegar hús milli bæjar og kirkju, u.þ.b. þar sem bílastæði og vegurinn að kirkjunni eru nú (Lögmanshlíð-1764-4) og hins vegar í túninu um 100m suður af því (Lögmanshlíð-1764-3). Ekkert sér eftir af þessum húsum á yfirborði en hnitpunktar voru teknir eftir túnakorti.

Útihúsatóft (Ey-291:004) sem lýst er í skýrslu Fornleifastofnunar frá 1998, og tilgreind er í lýsingu Landslags ehf. á skipulagssvæðinu er hins vegar greinanleg, en hún er utan svæðis. Af teikningu í skýrslunni er ljóst að um sömu tóft er að ræða og fékk númerið Lögmanshlíð-1764-5 við skráninguna nú, en svo virðist sem lýsingu á staðsetningu hennar hafa ruglast saman við lýsingu á staðsetningu útihússins sem sýnt er á túnakortinu milli kirkju og bæjar (Lögmanshlíð-1764-4).

Aðrar minjar sem mældar voru upp á vettvangi eru allar utan svæðis, en gerð var krafa um skráningu 50m svæðis umhverfis skipulagsreitinn. Þessum minjum sem og þeim sem nefndar eru hér að ofan eru gerð nánari skil inní skýrslunni. Eitt garðlag, vestan túngarðsins í Lögmanshlíð, var skráð á vettvangi en síðar kom í ljós að það var rétt utan 50m línunnar.

Saga

Hlíð, nefnd Lögmannshlíð eftir miðja 15. öld, var ein af aðaljörðum sveitarinnar, kirkjustaður og höfðingjasetur um aldir. Elstu heimildir um jörðina eru Ljósvetningasaga (sem fjallar um atburði á fyrri hluta 11. aldar, talin rituð á þeirri 13du) og skrá um rekaitök Hólastóls frá 1296.⁵

Við upphaf 18. aldar var jörðin metin á 100 hundruð með afbýlum. Þá tilheyrðu henni Hesjuvellir, Tittlingur, Kollugerði og Rangárvellir, en Bandagerði var í eyði.⁶ Í jarðabók frá miðri 19. öld er Lögmannshlíð metin á 58,6 hdr. að nýju mati, ásamt jörðunum Kollugerði, Rangárvöllum og Bandagerði, en jarðirnar Tittlingur og Hesjuvellir voru þá metnar sjálfstætt.⁷

Búið var á jörðinni fram til ársins 1972, en þar er enn sóknarkirkja og kirkjugarður.

Fornleifaskrá



Mynd 1, horft til austurs yfir bæjarstæði Lögmannshlíðar (Lögmannshlíð-1764-1), innan um trén sést glitta í Lögmannshlíðarkirkju. Nær fyrir miðri mynd sér í fornlegar tóftir (Lögmannshlíð-1764-5).

Lögmannshlíð-1764-1 (Ey-291:001)

Sérheiti: Lögmannshlíð

Hlutverk: Híbýli

Tegund: Bæjarstæði

Hættumat:

Búast má við minjum undir sverði sem eru í hættu ef jörð er raskað á svæðinu.

⁵ Íslenskt fornbréfasafn II, bls. 315-17. Nánari upptalningu á heimildum þar sem jarðarinnar er getið er að finna í fornleifaskráningu Fornleifastofnunar Íslands frá árinu 1998: Orri Vésteinsson og Sædis Gunnarsdóttir 1998, bls. 27-28.

⁶ Jarðabók Árna Magnússonar og Páls Vídalín X, bls. 197.

⁷ Ný Jarðabók fyrir Ísland, bls. 113-14.

Staðhættir

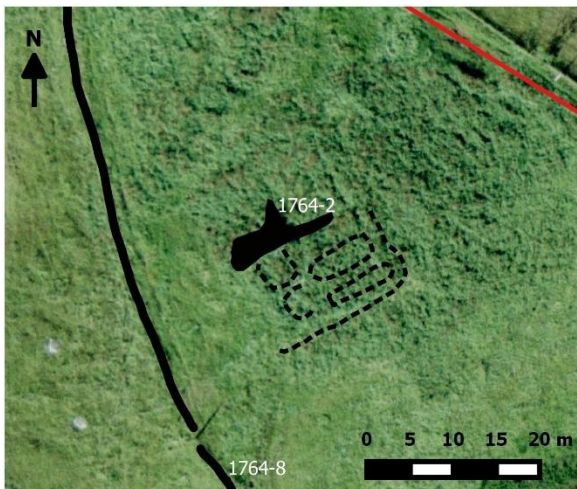
Bæjarstæði samkvæmt túnakorti og lýsingum er vestan kirkju og innkeyrslu inn á bílastæði. Vestan vegar er smá brekka upp á nær sléttan bala, þar hafa bær og útihús staðið en síðar verið jafnað út.

Lýsing

Ekkert sér eftir af bænum, en þó eru gróðurskil og svolitlar dældir ofarlega í horni girðingarinnar að norðvestan. Mögulega leifar bæjar, en gæti einnig tengst útihúsum sem stóðu á sömu slóðum.

Aðrar upplýsingar

Í samantekt fornleifaskráningar Fornleifastofnunar Íslands frá 1998 segir m.a.: „Bæjarhólinn í Lögmannshlíð verður að varðveita því hann hefur ótvírætt varðveislugildi.“ (Orri Vésteinsson og Sædís Gunnarsdóttir 1998, bls. 57). Í sömu skýrslu er vitnað í Söguminjaskrá Helga Hallgrímssonar um að bæjarstæðið hafi verið að mestu óraskað þegar hann skráði og að gömul útihús hafi þá til skamms tíma staðið á bæjarstæðinu og að tóftir þeirra enn verið sýnilegar. Eintak af skrá Helga var ekki aðgengileg þegar eftir því var leitað, hvorki hjá Skjalasafni Akureyrar né Minjasafninu á Akureyri.



Teikning 1, dældir og veggjabrot útihúsa í suðvesturhorni gamla túnsins í Lögmannshlíð (Lögmannshlíð-1764-2). Túngarður (Lögmannshlíð-1764-8) vestan þeirra að hluta undir girðingu.



Mynd 2, horft til norðausturs yfir veggjabrot og dældir eftir útihús (Lögmannshlíð-1764-2) efst á háum hól suðvestast í gamla túninu í Lögmannshlíð. Lögmannshlíðarkirkja í bakgrunni fyrir miðri mynd.

Lögmannshlíð-1764-2 (Ey-291:002)

Hlutverk: Útihús

Tegund: Tóft

Hættumat: Engin hættu

Staðhættir

Á túnakorti frá 1918 eru sýnd útihús í suðvesturhorni túnsins, þar eru tóftir fjárhúsa uppi á háum hól suður af bæjarstæðinu í Lögmannshlíð. Hóllinn er innan túngarðs og gömlu túngirðingarinnar en utan við girðingu sem afmarkar skipulagssvæði kirkju og kirkjugarðs.

Lýsing

Tóftunum virðist hafa verið rutt út að hluta. Eftir stendur veggjábrot og dældir með stöku hleðslugrjóti með innbrúnum. Af veggnum og dældunum má engu að síður ráða nokkuð í lögun hússins. Það hefur snúið nálæga NA-SV og verið ca. 14x19 m á kant. Hugsanlega tvístæð fjárhús með hlöðu eða heytóft að SV.

Veggurinn sem eftir stendur hefur myndað norðvestur langhlið hússins. Hann er um 13m langur og 1,5m breiður þar sem hann er heillegastur en 3m breiður þar sem hrúnið hefur úr honum til norðurs. Veggurinn er algróinn um 1m hár og að mestu úr torfi, en þó sér í grjót á stöku stað. Tvær aflangar dældir eru þar sem hefur verið NA hluti hússins, báðar um 7m langar, önnur tæplega 2m breið en hin tæplega 3m breið, báðar um 10 sm djúpar með grjót á stöku stað í innbrúnum. Þvert á þessar dældir að SV eru tvær ávalar dældir um 10 sm djúpar, sú syðri tæplega 3x3 m á kant og sú norðari um 3,5x3,5 m.

Aðrar upplýsingar

Í fornleifaskrá FSÍ frá 1998 er skráð heimild um útihús Ey-291:002, þar segir m.a.: Á túnakorti má sjá að útihús var 90 metra SV af bæjarhólnum, 001 og 53 metra V af 003. Á grasi grónum hól í túninu.“ (bls. 29). Hér er staðsetningu þessara tófta lýst en engar minjar skráðar.

Lögmanshlíð-1764-3 (Ey-291:003)

Hlutverk: Útihús

Tegund: Heimild

Hættumat: Engin hættu

Staðhættir

Á túnakorti frá 1918 er sýnt fremur lítið útihús um 45-50 m austan við annað stærra í suðvesturhorni túnsins. Þetta er svæðið austan við háa hólinn og um 30 m suður af bílastæðinu, þarna er slétt grasi gróinn flöt í dag og sáust engin ummerki um minjar á yfirborði.

Lýsing

Engar tóftir fundust á vettvangi á þeim slóðum sem útihúsið er talið hafa staðið miðað við túnakortið.

Aðrar upplýsingar

Í fornleifaskrá FSÍ frá 1998 er skráð heimild um útihús Ey-291:002, þar segir m.a.: „Á túnakorti má sjá að útihús var 100 metra SA af bæjarhólnum, 001 og 100 metra SV af kirkjunni. Á vel grónum hól í túninu þar sem grasið er yfir 1m hátt og má vera að þar séu enn greinilegar tóftaleifar“ (bls. 29). Afgerandi hóll fannst ekki í túninu þar sem útihúsin eiga að hafa staðið miðað við túnakortið og engar leifar þeirra, en hólinn er nokkru vestar en þessi hús eiga að hafa staðið og á honum tóftir annarra húsa (**Lögmanshlíð-1764-2**).

Lögmanshlíð-1764-4 (Ey-291:004)

Hlutverk: Útihús

Tegund: Heimild

Hættumat: Engin hættu

Staðhættir

Á túnakorti frá 1918 er sýnt útihús sem næst miðja vegu milli kirkju og bæjar. Það er um það bil við norðurenda bílastæðisins eða við göngustíginn að kirkjunni.

Lýsing

Engar sýnilegar minjar sjást á yfirborði og eru allar líkur á að þær hafi horfið með öllu við framkvæmdir.

Aðrar upplýsingar

Í fornleifaskrá FSÍ frá 1998 segir um útihús Ey-291:004: „Lítill og ógreinileg tóft er við lækinn um 20 metra V af kirkjunni og um 40 metra austur af bæjarhólnum. Gróið sléttlendi við lækjarbakkann.“ (bls. 29) Þessi staðsetning milli kirkju og bæjar rímar við útihús sem sýnt er á túnakorti frá 1918. Hins vegar er tóftin sem þarna er lýst og sýnd er á teikningunni í skýrslu FSÍ staðsett um 20 m vestur af bæjarstæðinu (**Lögmanshlíð-1764-5**), vestan við læk sem rennur í boga sunnan og austan tóftar líkt og teikningin sýnir.



Teikning 2, tóft Lögmanshlíð-1764-5. Svört lína er túngarður (Lögmanshlíð-1764-8). Rauð lína markar útmörk skipulagsreitar og rauða skyggða svæðið áætlað bæjarstæði Lögmanshlíðar (Lögmanshlíð-1764-1).



Mynd 3, horft til vesturs yfir fornlega tóft (Lögmanshlíð-1764-5), vestan við bæjarstæðið í Lögmanshlíð.

Lögmanshlíð-1764-5 (Ey-291:004)

Hlutverk: Óþekkt

Tegund: Tóft

Hættumat: Engin hættu

Staðhættir

Tóftin er vestan bæjarlækjarins sem rennur ofan og vestan við bæjarstæðið. Þar er gróin brekka og smá flati neðst í henni sem tóftin stendur á.

Lýsing

Tóftin er mjög sokkin og fornleg. Veggir á bilinu 20-60 sm háir grónir grasi og mosa, hæstir undan brekkunni og mest rúmlega 2m breiðir. Um 50 sm djúp hola er í norðausturhorni tóftarinnar en grynri dæld sunnan hennar og önnur í suðvesturhorni. Innra fyrirkomulag er óljóst og óvíst að þessar dældir séu til marks um annað en hrun inni tóftinni. Þó virðist vera skarð í vegg að suðvestan og gæti inngangur hafa verið þar. Þetta er þó allt mjög óljóst vegna þess hve tóftin er jarðsokkin.

Aðrar upplýsingar

Í fornleifaskrá FSÍ frá 1998 segir um útihús Ey-291:004: „Lítill og ógreinileg tóft er við lækinn um 20 metra V af kirkjunni og um 40 metra austur af bæjarhólnum. Gróið sléttlendi við lækjarbakkann.“ (bls. 29) Þessi staðsetning milli kirkju og bæjar rímar við útihús sem sýnt er á túnakorti frá 1918. Hins vegar er tóftin sem þarna er lýst og sýnd er á teikningunni í skýrslu FSÍ staðsett um 20 m vestur af bæjarstæðinu (**Lögmanshlíð-1764-5**), vestan við læk sem rennur í boga sunnan og austan tóftar líkt og teikningin sýnir.



Teikning 3, Rauði hringurinn umhverfis kirkjuna neðst á teikningunni markar mögulega staðsetningu eldri kirkju og /eða kirkna (Lögmanshlíð-1764-7). Lögmanshlíð-1764-9 eru óljósar hleðsluleifar sem búið er að raska og Lögmanshlíð-1764-6 dældir í túni, hugsanlega leifar útihúsa sem sýnd eru á túnakorti frá 1918.



Mynd 4, horft SSA yfir dældir (Lögmanshlíð-1764-6) í túninu norðan Lögmanshlíðarveggar. Miðað við túnakort frá 1918 var útihús á þessum slóðum.

Lögmanshlíð-1764-6 (Ey-291:008)

Hlutverk: Hesthús

Tegund: Dæld

Hættumat: Engin hættu

Staðhættir

Á túnakorti frá 1918 eru sýnd útihús skammt norðan austurenda kirkjugarðsins. Svóltil dæld og ójöfnur eru í suðvesturhorni túnsins norðan vegar heim að Lögmanshlíð um 30m norðan við NA-horn kirkjunnar.

Lýsing

Dældin liggur u.þ.b. NV-SA og er um 3x6m á kant, og á bilinu 10-20sm djúp.

Aðrar upplýsingar

Hugsanlega er þessi dæld til marks um útihúsið sem sýnt er á túnakortinu, í það minnsta passar staðsetningin ágætlega. Í fornleifaskrá FSÍ er hins vegar lýst tóft (Ey-291:005) og hún talin geta verið húsið sem sýnt er á túnakortinu og er ekki hægt að útiloka að svo sé, en miðað við lýsingu hefur sú tóft verið heldur vestar en dældirnar þar sem nú er búið að ryðja og búa til einhversskonar útskot frá veginum, sjá hleðslu (Lögmanshlíð-1764-9).

Lögmanshlíð-1764-7 (Ey-291:007)

Sérheiti: Lögmanshlíðarkirkja

Hlutverk: Kirkja

Tegund: Heimild um eldri kirkjur

Hættumat: Engin hættu.

Staðhættir og lýsing

Núverandi kirkja stendur austan við síðasta bæjarstæðið í Lögmanshlíð og var byggð 1860, hún tók við af torfkirkju sem reist var 1792. Hvort eldri kirkjan stóð á nákvæmlega sama stað er óvíst. Kirkja hefur verið í Lögmanshlíð a.m.k. frá því snemma á 14. öld (Ísl. Fornbréfasafn II, bls. 453-454) og mögulega allt frá kristnitöku. Því má gera ráð fyrir allmörgum kirkjubyggingum á svæðinu undir, eða umhverfis núverandi

kirkju. Sama er að segja um kirkjugarðinn, hann kann að hafa færst til í tímans rás og má gera ráð fyrir að fornar grafir geti verið að finna á allstóru svæði umhverfis kirkjuna.

Aðrar upplýsingar

Um sögu Lögmanshlíðarkirkju, lýsingu á kirkjubyggingunni og kirkjugripum hennar má lesa í 10. bindi bókaflokksins Kirkjur Íslands.



Mynd 5, horft til suðvesturs yfir túngarð (Lögmanshlíð 1764-8) þar sem hann liggur til suðurs upp á hólinn vestan við útihúsatóftina (Lögmanshlíð 1764-2). Garðurinn sést glögg og hægra megin við græn gróðurskil.

Lögmanshlíð-1764-8

Hlutverk: Túngarður

Tegund: Garðlag

Hættumat: Engin hætta

Staðhættir

Túngarður er enn sýnilegur umhverfis gamla heimatúnið í Lögmanshlíð að vestan og að hluta til að sunnan. Girt er ofan á honum að hluta að vestan. Teikning af túngarðinum er á yfirlitsmynd aftast í skýrslu.

Lýsing

Garðurinn er gleggstur sunnanvert í hólum í suðvesturhorni gamla túnsins, auðveldlega er hægt að rekja hann þaðan til norðurs þótt hann sé ekki jafn glöggur. Í gílinu að sunnan er hins vegar bakki sem afmarkar túnið og líklegt að þar séu hleðslur undir. Þar sem túngarðurinn er gleggstur er hann um 1m breiður og 50sm hár, annars staðar er hann breiðari og lægri. Hann er að mestu algróin grasi en þó sér í grjót á stöku stað.

Aðrar upplýsingar

Túngarðurinn er ekki í fornleifaskrá FSÍ frá 1998.

Lögmanshlíð-1764-9 (Ey-291:005)

Hlutverk: Óþekkt

Tegund: Hleðsla

Hættumat: Mikil hætta

Staðhættir

Milli lækjar og vegar u.þ.b. beint norður af kirkjunni er nýlegur ruðningur þar sem jafnað hefur verið út fyrir útskoti af einhverju tagi, en undir honum virðist mega greina grjóthleðslu.

Lýsing

Í þessum ruðningi virðist mega glitta í hleðslu, það er þó mjög óljóst og verður ekki staðfest án prufuskurðar eða uppgrafter. Lýsing á staðsetningu tóftarveggja úr skýrslu FSÍ frá 1998 passar vel við þessa staðsetningu („17 metra N af kirkjunni og 3 metra S við lækinn“ bls. 30).

Aðrar upplýsingar

Í fornleifaskrá FSÍ frá 1998 segir: „17 metra N af kirkjunni og 3 metra S við lækinn eru greinilegar hleðslur og hefur verið þar útihús ef marka má túnakort frá 1918. Mjög mikill gróður er kringum og inn í tóftinni, sóleyjar og fl. er í túninu. Tóftin er alls 6x5m að utanmáli og er hleðsluhæð mest 0,2m. Tóftin er mjög ógreinileg vegna þess hve mikill gróður er inn í henni. 2 veggir sjást þó greinilega en rof er á milli þeirra, greinilegar grjóthleðslur sjást í báðum veggjum, þó aðeins 1-2 umför í þeim.“ (bls. 30). Á teikningu í skýrslu FSÍ er sýnd girðing milli vegs og tóftar og hún sögð innan túns í lýsingunni. Ruðningurinn og meintar hleðslur eru hins vegar utan túngirðingar eins og hún er í dag, en hafi tóftin verið 3 metra sunnan við lækinn og 17 metra norður af kirkju eins og segir í lýsingu þá kemur varla annar staður til greina.

Lögmanshlíð-1764-10

Hlutverk: Óþekkt (vörslu- eða göngugarður)

Tegund: Garðlag

Hættumat: Engin hætta

Staðhættir

Garðlagið liggur samsíða túngarðinum í Lögmanshlíð á bilinu 60-70m vestar. Það var skráð á vettvangi en reyndist rétt utan skráningarsvæðisins. Það fær engu að síður að fljóta með þar sem önnur skráning virðist ekki hafa verið gerð á því.

Lýsing

Garðlagið er á bilinu 1,5m til 2m breitt og 40-60sm hátt, óvíst er hvaða tilgangi það hefur þjónað, en norðurhluti þess passar ágætlega við útmörk heimatúnsins eins og það er sýnt á túnakorti frá 1918, hvort sem það hafi upphaflega verið hlaðið sem túngarður eða ekki. Aðrir möguleikar eru að um upphlaðinn veg eða vörslugarð sé að ræða. Tvö garðlög ganga út frá þessu til austurs norðan við bæjarlækinn og passar nyrðra garðlagið sömuleiðis vel við útmörk túnsins 1918.

Lögmanshlíð-1764-11

Hlutverk: Óþekkt

Tegund: Þúst

Hættumat: Engin hætta

Staðhættir

Svolítill þúst er efst á hólnum vestan við bæjarstæðið og handan bæjarlækjarins. Norðanvert í hólnum er rask af völdum stórvirkra vinnuvéla og óljóst hvort þústin er þannig tilkomin eða hvort þar hafi verið mannvirki sem hefur orðið fyrir raski.

Lýsing

Þústin er um 4x5m á kant, það sem ekki hefur orðið fyrir raski, grunn dæld er í miðju ögn aflöng NV-SA 2,5x2m á kant. Þústin er um 50sm há og heldur grænni en umhverfið, engin greinileg veggjalög eru sýnileg en norðurhluta hennar hefur verið rutt út með stórvirkri vinnuvél, mögulega er þústin sjálf afleiðing þessa rasks.

Lögmanshlíð-1764-12

Hlutverk: Óþekkt

Tegund: Dældir

Hættumat: Engin hætta

Staðhættir

Talsvert er um tóftalegar dældir og ójöfnur eru á afmörkuðu svæði í óræktarstykki handan Lögmanshlíðarveggar, norðan við bæjarstæðið.

Lýsing

Dældirnar eru á bilinu 10-20sm djúpar og 2-3m í þvermál. Þessar dældir geta vísað á mannvirki undir sverði það verður þó ekki staðfest nema með frekari rannsóknum.

Lögmanshlíð-1764-13

Hlutverk: Óþekkt

Tegund: Hryggur

Hættumat: Engin hætta

Staðhættir

Hryggur, mögulega garðlag, er norðan lækjar um 60m norðan Lögmanshlíðarkirkju.

Lýsing

Hryggurinn er örlítið sveigður, liggur fyrst NA-SV en norðurhluti nálega norður suður, hann er algróinn grasi, um 1m breiður, 10-15sm hár og rekjanlegur á um 15m kafla.

Lögmanshlíð-1764-14

Hlutverk: Kartöflugeymsla

Tegund: Bygging

Hættumat: Engin hætta

Staðhættir

Niðurgrafin kartöflugeymsla er í norðanverðu gili bæjarlækjarins. Ekki er um eiginlegar fornminjar að ræða en þar sem byggingin er að hluta úr hlaðin úr torfi (streng) er hún höfð með í þessari skrá.

Lýsing

Kartöflugeymslan er grafin talsvert niður í brekkubrúnina að norðanverðu, en hlaðið með streng sín hvorum megin við dyrnar sem vísa til suðurs og torf yfir þaki og uppúr því lítill strompur. Byggingin er um 5m í þvermál að utanverðu en óvíst með innanmál. Sneiðingur liggur frá dyrunum til vesturs upp á bakkann.



Mynd 6, niðurgrafin kartöflugeymsla norðanvert í gili bæjarlækjarins í Lögmanshlíð. Ekki er um eiginlegar fornleifar að ræða en þar sem mannvirkið er að hluta úr torfi var það skráð með.

Heimildaskrá

Ný Jarðabók fyrir Ísland – samin eptir tilskipun 27. Maímánaðar 1848 og allramildilegast staðfest með tilskipun 1. Aprílmánaðar 1861. Kaupmannahöfn: Jarðabókaútgáfan.

Íslenskt fornbréfasafn II. Hið íslenska bókmenntafjelag, Kaupmannahöfn 1857.

Jarðabók Árna Magnússonar og Páls Vídalín X. Eyjafjarðarsýsla, Kaupmannahöfn 1943.

Orrí Vésteinsson og Sædís Gunnarsdóttir 1998. *Fornleifaskráning í Eyjafirði X: Fornleifar í landi Akureyrar Norðan Glerár.* FS051-95027. Akureyri: Minjasafnið á Akureyri og Fornleifastofnun Íslands, 1998.

Aðrar heimildir

Lögmanshlíð - Túnakort frá 1918.

Lög um menningarminjar 2012 nr. 80, 29. júní sem tóku gildi 1. janúar 2013. Heimasíða Alþingis.
<http://www.althingi.is/lagas/nuna/2012080.html>. Skoðað þann 27.10.2015.

Akureyrarbær: Lögmanshlíð – Kirkjugarður. Skipulagslýsing. Útgáfa 0.0 24.06.2015. Landslag ehf. unnið fyrir Akureyrarbæ.

Örnefni í bæjarlandi Akureyrarkaupstaðar. Skrásetjari Jóhannes Óli Sæmundsson. Akureyri 1964.

Fylgiskjöl

Lögmanshlíð - Yfirlitskort



Lögmannshlíð - Hnitaskrá

Auðkenni	Sérheiti	Tegund	Tegund annað	Hlutverk	Aldur frá	Aldur til	Ástand	Horfið vegna	Hættumat	Í hættu vegna	X	Y
1764-1	Lögmannshlíð	bæjarstæði	Dældir á bæjarhóli	Híbýli	850	1972	illgreinanleg		engin hættu		538252	575722
1764-2		tóft		Útihús	1800	1900	illgreinanleg	niðurrifs	engin hættu		538261	575620
1764-3		heimild		útihús		1918	sést ekki	framkvæmda	engin hættu		538320	575641
1764-4		heimild		útihús		1918	sést ekki	sléttunar	engin hættu		538305	575736
1764-5		tóft		óþekkt	800	1600	greinanleg		engin hættu		538216	575721
1764-6	Hesthúshóll	heimild	dæld	hesthús			sést ekki	sléttunar	engin hættu		538346	575785
1764-7	Lögmannshlíðarkirkja	Heimild	Heimild um eldri kirkju	Kirkja	1000	1860	sést ekki		engin hættu		538339	575749
1764-8		garðlag		túngarður			vel greinanleg		engin hættu		538256	575589
1764-9		hleðsla	tóft	óþekkt	800	1950	illgreinanleg		mikil hættu	framkv.	538327	575775
1764-10		garðlag		óþekkt	800	1900	vel greinanleg		engin hættu		538157	575695
1764-11		þúst	jarðrask	óþekkt			illgreinanleg		engin hættu		538173	575716
1764-12		dældir		óþekkt	800	1900	illgreinanleg		engin hættu		538257	575792
1764-13		hryggur		ççekkt	800	1900	greinanleg		engin hættu		538341	575830
1764-14		Bygging		Kartöflugeymsla		2015	Heilleg		engin hættu		538271	575769