
*Fornleifaskráning vegna 3. áfanga deiliskipulags
Hálanda, í landi Hlíðarenda við Akureyri*



Lilja Laufey Davíðsdóttir

Fornleifastofnun Íslands ses.
Reykjavík 2018

FS686-18011



Forsíðumynd er tekin yfir gamla bæjarstæðið á Hlíðarenda sem áður hét Tyllingur eða Tittlingur, með útsýni yfir Akureyrarbæ. Ljósmyndina tók Lilja Laufey Davíðsdóttir.

© 2018

FORNLEIFASTOFNUN ÍSLANDS SES
BÁRUGÖTU 3
101 REYKJAVÍK

SÍMI: 551 1033

NETFANG: fsi@instarch.is

HEIMASÍÐA: www.fornleif.is

Efnisyfirlit

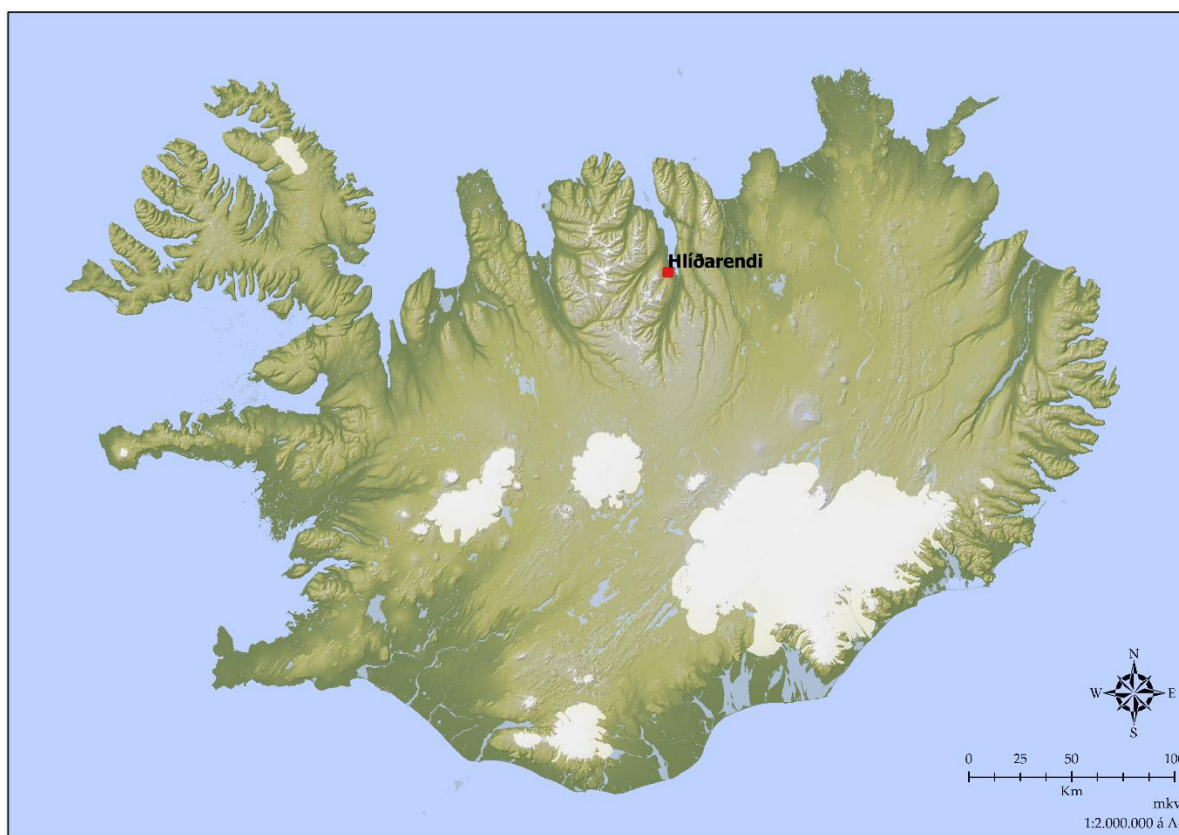
Samantekt	5
1. Inngangur	7
2. Saga fornleifaskráningar og löggjöf	10
3. Aðferðir við fornleifaskráningu	12
4. Ágrip af sögu Hlíðarenda og fornleifaskrá	14
<i>EY-295 Tittlingur/Hlíðarendi</i>	14
<i>Fornleifaskrá</i>	16
5. Niðurstöður	19
Heimildaskrá	22
Minjakort	23

Samantekt

Í febrúarlök 2018 var unnin fornleifaskráning á 13,5 ha stórum deiliskipulagsreit í Hálöndum í landi Hlíðarenda við Akureyri vegna væntanlegrar uppbyggingar frístundabyggðar og þjónustu á svæðinu. Verkið var unnið fyrir landeigendur en hönnunar- og skipulagsstofan Teikn á lofti/Arctic Portal ehf. hafði milligöngu um verkið. Við deiliskráningu voru skráðir fjórir minjastaðir innan svæðis, tvö bæjarstæði, útihúsaþúst og varða. Núverandi bæjarstæði Hlíðarenda er fyrir utan skipulagsreitinn en heimildir eru um að bærinn hafi áður verið innan þess. Því má ætla að hluti gamla heimatúnsins falli einnig innan reitsins.

1. Inngangur

Í byrjun árs 2018 fór skipulags-, arkitekta- og hönnunarstofan Teikn á lofti/ Arctic Portal þess á leit við Fornleifastofnun Íslands að stofnunin ynni fornleifaskráningu innan deiliskipulagsreits í Hálöndum á Akureyri. Árið 1998 var unnin aðalskráning á jörðinni Hlíðarenda ásamt öðrum jörðum í landi Akureyrar norðan Glerár og leiddi það í ljós upplýsingar um tvær fornleifar innan þess svæði sem nú var tekið út á nýju.¹ Reiturinn sem tekinn var út í febrúar 2018 var um 13,5 ha stór og er þriðji áfangi uppbyggingar frístundabyggðar við rætur Hlíðarfjalls.² Úttektarsvæðið er í landi Hlíðarenda (en bærinn var áður nefndur Tyllingur/Tittlingur - sjá kort 2).

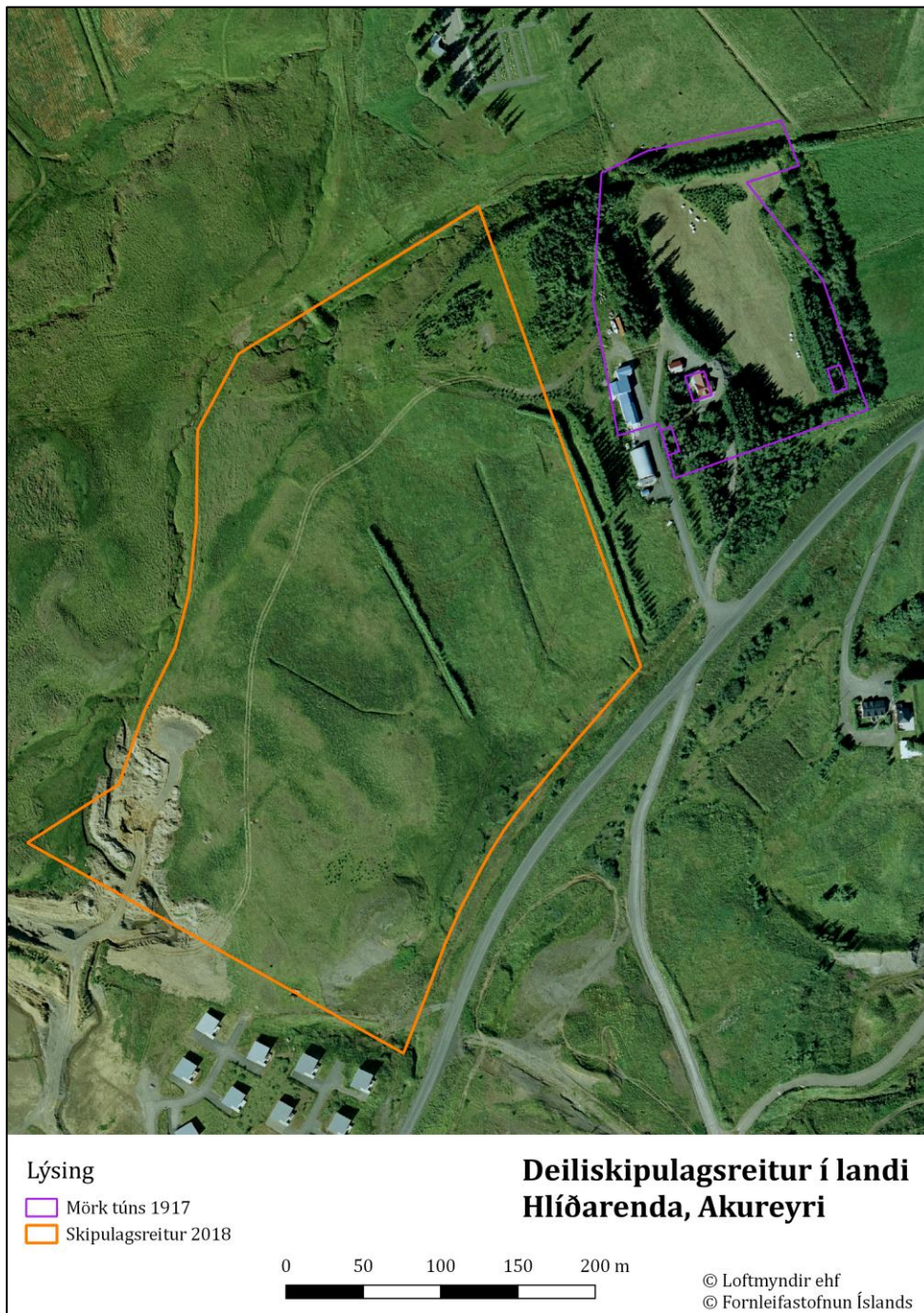


Kort 1. Kortið sýnir grófa staðsetningu Hlíðarenda vestan Akureyri, við rætur Hlíðarfjalls (Grunnkort: Gísli Pálsson).

Vettvangsrannsókn var unnin í febrúarlök. Minjastofnun Íslands lánaði Trimble Geoexplorer 6000 tæki til uppmælinga og eru stofnuninni færðar þakkir fyrir lánið. Verkið vann Lilja Laufey Davíðsdóttir og úrvinnsla, kortagerð og skýrsluskrif voru einnig í hennar höndum.

¹ Orri Vésteinsson og Sædís Gunnarsdóttir, 1998

² Arctic Portal, 2017, bls. 4



Kort 2. Á kortinu eru útlínur skipulagsreitsins fyrir 3. áfanga Hálandabyggðar sýndar gróflega í samanburði við mörk heimatúns Hlíðarenda eins og það var árið 1917. 50-100 metrar eru á milli heimatúnsins og skipulagsreitsins.

Skýrsla þessi er byggð upp þannig að fremst er stutt samantekt um helstu niðurstöður. Á eftir inngangskafli kemur yfirlit um fornleifaskráningu og löggjöf um minjavernd í landinu. Í kjölfar hans fylgir 3. kafli þar sem farið er yfir skráningakerfi Fornleifastofnunar

Íslands. Í fjórða kafla verður farið stuttlega yfir sögu Hlíðarenda og þeirra framkvæmda sem hafa átt sér stað innan skipulagsreitarins og í kjölfarið fylgir sjálf minjaskráin þar sem fjallað er um þær fornleifar sem eru innan reitsins. Í fimmta og jafnframt síðasta kaflanum verður farið yfir helstu niðurstöður úttektarinnar. Aftast í skýrslunni er minjakort sem sýnir dreifingu minja á deiliskipulagsreitnum.

2. Saga fornleifaskráningar og löggjöf

Hátt á aðra öld er liðið síðan skráning fornleifa hófst á Íslandi en þó er enn langt í land að til sé heildstæð skrá um fornleifar á Íslandi. Á síðustu áratugum 19. aldar voru margir minjastaðir kannaðir á vegum Hins íslenska fornleifafélags, einkum staðir sem á einn eða annan hátt tengdust fornsögum og sögu þjóðveldisins. Eftir aldamótin 1900 dró úr fornleifakönnun á vegum félagsins og var þráðurinn ekki tekinn upp að nýju fyrr en um og eftir 1980.

Skoðanir manna á því hvað teljast fornleifar hafa breyst mikið á þessum tíma. Byggingar sem voru hversdagslegar fyrir hundrað árum eru nú orðnar minjar um horfna lífshætti. Skilningur hefur vaknað á nauðsyn þess að skrá upplýsingar um slíkar minjar og vernda þær fáu sem eftir eru fyrir komandi kynslóðir. Nauðsynlegra upplýsinga um gerð og ástand fornleifa er aðeins hægt að afla með vettvangsathugun, og við það er venjulega átt með hugtakinu fornleifaskráning (ýmist aðal- eða deiliskráning). Til þess að vettvangsathugun komi að fullu gagni verður þó fyrst að taka saman ýmsar upplýsingar, bæði skriflegar og munnlegar, sem vísa á minjastaði og geta gefið vísbendingar um hlutverk mannvirkjaleifanna (svæðisskráning).

Á undanförunum árum hafa verið gerðar breytingar á löggjöf um verndun fornleifa og hefur eftirlit með framkvæmd laganna verið aukið. Samkvæmt 21. grein laga um menningarminjar (nr. 80/2012), eru allar fornleifar á Íslandi friðhelgar: „Fornleifum, sbr. 3. mgr. 3. gr., jafnt þeim sem eru friðlýstar sem þjóðminjar og þeim sem njóta friðunar í krafti aldurs, má enginn, hvorki landeigandi, ábúandi, framkvæmdaraðili né nokkur annar, spilla, granda eða breyta, hylja, laga, aflaga eða flytja úr stað nema með leyfi Minjastofnunar Íslands.“ Er þessi fornleifakönnun í anda þeirra markmiða sem sett hafa verið þessari löggjöf. Mat á áhrifum framkvæmda á fornleifar gerir kröfur um fjölþætta athugun á heimildum og vettvangsrannsókn, enda er skilgreining á fornleifum í þjóðminjalögum víðtæk. Fornleifar teljast hvers kyns mannvistarleifar, á landi, í jörðu, í jökli, sjó eða vatni, sem menn hafa gert eða mannaverk eru á og eru 100 ára og eldri, svo sem:

- a. búsetulandslag, skrudgarðar og kirkjugarðar, byggðaleifar, bæjarstaði og bæjarleifar ásamt tilheyrandi leifum mannvirkja og öskuhauga, húsaleifar hvers kyns, svo sem leifar kirkna, bænhusa, klaustra, þingstaða og búða, leifar af verbúðum, naustum og verslunarstöðum og byggðaleifar í hellum og skútum,

- b. vinnustaðir þar sem aflað var fanga, svo sem leifar af seljum, verstöðvum, bólum, mógröfum, kolagröfum og rauðablæstri,
- c. tún- og akurgerði, leifar rétta, áveitumannvirki og aðrar ræktunarminjar, svo og leifar eftir veiðar til sjávar og sveita,
- d. vegir og götur, leifar af stíflum, leifar af brúm og öðrum samgöngumannvirkjum, vöð, varir, leifar hafnarmannvirkja og bátalægi, slippir, ferjustaðir, kláfar, vörður og önnur vega- og siglingamerki ásamt kennileitum þeirra,
- e. virki og skansar og leifar af öðrum varnarmannvirkjum,
- f. þingstaðir, meintir hörgar, hof og vé, brunnar, uppsprettur, álagablettir og aðrir staðir og kennileiti sem tengjast siðum, venjum, þjóðtrú eða þjóðsagnahefð,
- g. áletranir, myndir eða önnur verksummerki af manna völdum í hellum eða skútum, á klettum, klöppum eða jarðföstum steinum og minningarmörk í kirkjugörðum,
- h. haugar, dysjar og aðrir greftrunarstaðir úr heiðnum eða kristnum sið,
- i. skipsflök eða hlutar þeirra.

Fornminjar njóta friðunar nema annað sé ákveðið af Minjastofnun Íslands.

Það er skýrt af þessari skilgreiningu að fornleifar eru ekki aðeins öll mannvirki heldur einnig staðir sem á einn eða annan hátt tengjast menningu og atvinnuvegum, hvort heldur sem er vöð eða álagablettir. Þessari skilgreiningu er fylgt við hefðbundna fornleifaskráningu.

Ef mannvistarleifar sem falla undir ofangreinda skilgreiningu finnast á fyrirhuguðu framkvæmdasvæði, þá þarf að leita heimildar til að hreyfa við þeim. Í 24. gr. laga um menningarminjar segir m.a.: „Finnist fornminjar sem áður voru ókunnar, t.d. undir yfirborði jarðar, sjávar, vatns eða í jökli, skal skýra Minjastofnun Íslands frá fundinum svo fljótt sem unnt er. Sama skylda hvílir á landeiganda og ábúanda er þeir fá vitneskju um fundinn. Ef fornminjar sem áður voru ókunnar finnast við framkvæmd verks skal sá sem fyrir því stendur stöðva framkvæmd án tafar. Skal Minjastofnun Íslands láta framkvæma vettvangskönnun umsvifalaust svo skera megi úr um eðli og umfang fundarins. Stofnuninni er skylt að ákveða svo fljótt sem auðið er hvort verki megi fram halda og með hvaða skilmálum. Óheimilt er að halda framkvæmdum áfram nema með skriflegu leyfi Minjastofnunar Íslands.“ Komi til björgunargraftar vegna framkvæmda, ber framkvæmdaaðili þann kostnað sem af því hlýst.


Með hliðsjón af ofangreindum lagaákvæðum, er skylt að geta þeirra takmarka sem eru á meðfylgjandi mati: Þrátt fyrir ítarlega heimildarkönnun og vettvangsathugun eru fornleifar þess eðlis að seint verður skorið úr með fullri vissu að við tiltekna framkvæmd sé engin hætta á að áður óþekktar minjar finnast við jarðrask.

3. Aðferðir við fornleifaskráningu

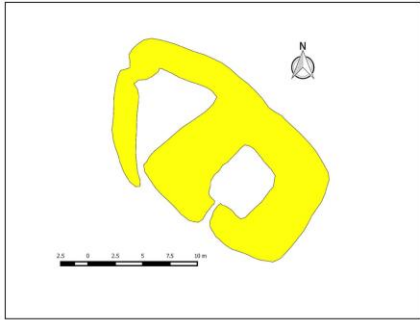
Í skráningarkerfi Fornleifastofnunar Íslands hefur hver sýsla skammstafað heiti (ÁR, SP o.s.frv.) og hver jörð hefur þriggja stafa númer. Miðað er við jarðaskiptingu eins og hún kemur fyrir í Jarðatali Johnsens frá 1847 og byggir tölusetning jarðanna á því. Skipting jarða um miðja 19. öld ræður ekki aðeins númerum í skránni heldur er miðað við hana þegar ákvarðað er hvaða jörð ákveðnir minjastaðir tilheyra. Hverjum minjastað er gefin kennitala sem er þriggja stafa númer sem hengt er við sýslutákn og jarðarnúmer (dæmi: ÁR-191:001). Fornleifaskráin samanstendur af lista yfir þær fornleifar sem skráðar voru á vettvangi innan rannsóknarsvæðis.

Í skránni fær hver minjastaður eina efnisgrein og er framsetning upplýsinganna stöðluð. Í fyrstu línu hvers greinar eru grunnupplýsingar auðkennisnúmer, sérheiti, tegund, hlutverk og hnattstaða. Á eftir auðkennisnúmeri kemur sérheiti hennar ef eitthvert er og síðan tegund.

Númer jarðar í Jarðatali Johnsens	Númer fornleifar á tiltekinni jörð	Sérheiti	Tegund	Hlutverk	Hnattstaða í landshnitakerfi ISN93
Sýslutákn	SP-175:009	Sveinshlaða	tóft	hlaða	E: 528751 N: 352323



Sveinshlaða 009, horft til norðurs



Ljósmynd af minjastað og uppmæling/teikning

Á túnakorti frá 1920 og bæjarteikningu danskra mælingamanna frá 1904 er sýnt útihús í túnjaðri um 210 m norðan við eldra bæjarstæði 001 og 80 m norðvestan við yngra bæjarstæði 003. Á þeim stað er stæðileg hlöðutóft sem nefnist Sveinshlaða og samtengt eða eldra mannvirki norðvestan við hana. Sveinshlaða er 16 m suðvestan við miðlínu Skaftártúnguvegar (208) þar sem fyrirhugaðar eru framkvæmdir og telst því í stórhættu vegna vegagerðar. Tóftin er í túnjaðri fast suðvestan við Skaftártúnguveg (208). Túnið er í allmiklum halla til suðvesturs. Heildarstærð tóftarinnar er 23x14 m og snýr hún norðvestur-suðaustur. Í suðausturhluta hennar er Sveinshlaða sem er 15x13 m að stærð og snýr norðvestur-suðaustur. Hún er 5x6 m að innanmáli og snýr norðaustur-suðvestur. Hlaðan er niðurgrafin um 1 m og eru veggir hennar um 2 m á hæð innanmáls. Norðvestan við hlöðuna er annað hólf eða annað mannvirki og er það torfhláðið. Það er þríhyrningslaga og er 9x6 m að innanmáli, mjókkar til norðvesturs. Op virðist vera inn í það í suðurhorni. Veggir þess eru 0,3-0,4 m á hæð og 2-2,5 m á breidd en veggir hlöðunnar eru 4-5 m á breidd. Hólfin virðast vera samtengd en hlaðan er mun yngri að sjá en hólfíð norðvestan við hana. Nokkur hólmyndun er undir norðvesturhluta tóftarinnar og ljóst að mannvirki hafa verið á þessum stað í langan tíma.

Hættumat: stórhætta, vegna vegagerðar
Heimildir: Túnakort 1920

Hætta sem steðjar að fornleif

Heimild sem vísað er í, nánari færsla í heimildaskrá

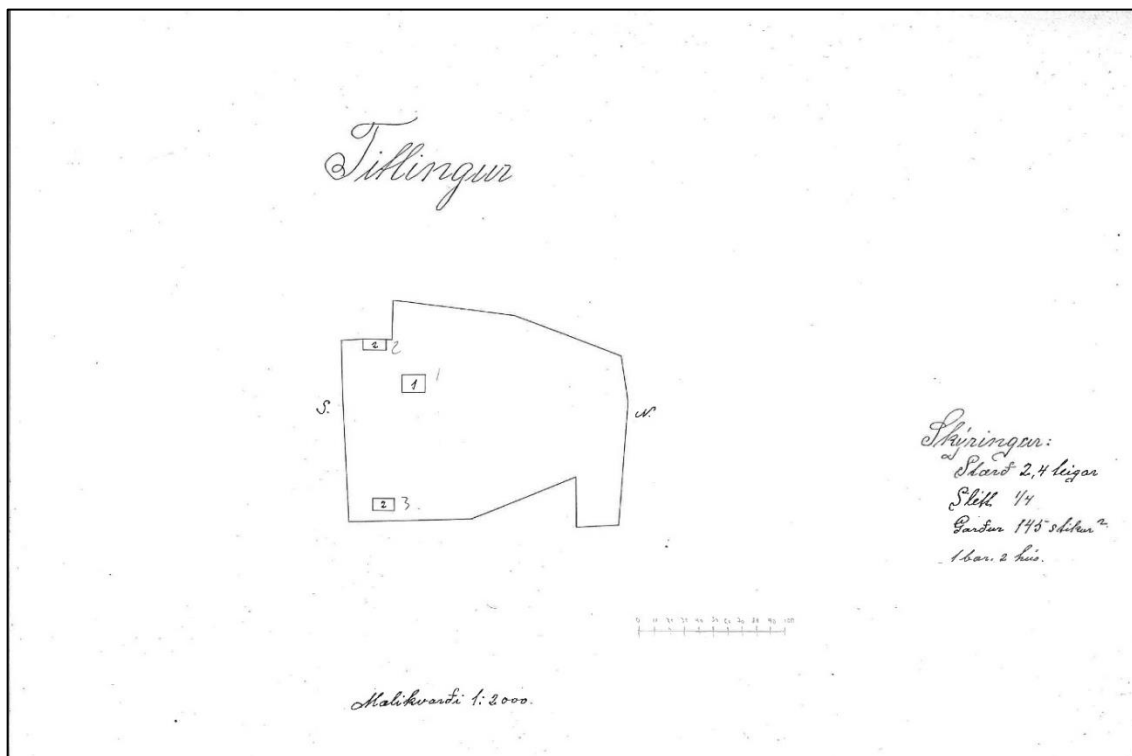
Dæmi um framsetningu minjastaðar í skýrslum Fornleifastofnunar Íslands

Með tegundarflokkun er leitast við að skilgreina hvers eðlis fornleifin er, þ.e. hvort um er að ræða mannvirki af einhverju tagi sem enn sést, og þá hverskyns (t.d. tóft, garðlag eða varða), mannvirki sem vitað er um en er horfið (heimild, örnefni) eða fornleif sem ekki hefur verið mannvirki (álagablettur, sögustaður eða vað). Allir fornleifastaðir eru greindir til tegundar en hlutverk þeirra er ekki alltaf hægt að ákvarða. Fornleifar eru staðsettar með Trimble Geoexplorer 6000 mælingartæki og hnitapunktur er tekinn í miðju hvers minjastaðar og útlínur allra sýnilegra minja mældar upp. Samkvæmt lögum hafa allar fornleifar 15 m helgunarsvæði frá ystu mörkum minjastaðarins. Þar sem getur um „heimild um...“ t.d. útihús, þá er átt við að eingöngu eru til heimildir um staðinn, en minjar hafa ekki fundist á vettvangi við skrásetningu. Þó engar minjar hafi fundist, er engu að síður tekin hnattstaða staðarins ef unnt hefur verið að ákvarða hann á grundvelli fyrirliggjandi upplýsinga með um 50 metra fráviki. Í annarri línu hefst lýsing minjastaðar oftast á tilvitnun í fyrirliggjandi heimildir en síðan er staðsetningu hans lýst. Þar á eftir kemur oft lýsing á aðstæðum og síðast lýsing á mannvirkinu sjálfu ásamt öðrum upplýsingum sem við eiga. Í næstsíðustu línu er lagt mat á þá hættu sem minjastaðurinn kann að vera í. Hættustig eru eftirfarandi: 1) engin hættu, 2) hættu og 3) stórhættu. Þeir minjastaðir sem eru fjarri byggð og öllu því umróti sem hugsanlega gæti skemmt þá teljast ekki í hættu. Minjar á eða við svæði þar sem framkvæmdir eiga sér stað teljast í hættu ef hugsanlegt er talið að þeim verði rótað. Sem dæmi um slíka staði má telja fornleifar í túni en þær teljast í hættu vegna þess umróts sem fylgir ábúð og búskap og minjastaðir sem eru á svæði þar sem framtíðar landnotkun er óráðin. Í stórhættu teljast minjastaðir þar sem miklar líkur teljast á að stöðum kunni að verða raskað vegna áætlaðs eða fyrirsjáanlegs umróts. Sem dæmi um slíka staði má nefna minjastaði sem eru á skipulagssvæði þéttbýlis, inni í skógræktarreitum, innan áhrifasvæðis stórframkvæmda eða sem uppblástur ógnar. Þá er í síðustu línu getið heimilda ef einhverjar eru, oft með skammstöfunum, en úr þeim er leyst í heimildaskrá aftast í skýrslunni.

4. Ágrip af sögu Hlíðarenda og fornleifaskrá

EY-295 Tittlingur/Hlíðarendi

Bærinn Hlíðarendi er byggður úr landi Lögmanshlíðar og stendur nú í brekku en eldra bæjarstæði jarðarinnar var ofar, tyllt á hjallabrun og er talið að eldra nafn bæjarins, „Tyllingur“ sé dregið af þessari staðsetningu.³ Elstu þekktu rituðu heimildina um jörðina er að finna í Jarðabók Árna Magnússonar og Páls Vídalín frá 1712 en þar segir: „Hjáleiga frá Lögmanshlíð á 10 hdr. Byggt fyrir manna minni sunnarlega í heimatúninu, afdeilt einasta að túni og engjum.“⁴ Í fylgiskjölum jarðabókarinnar segir einnig: „Titlingur með Uppsölum, heimal. landskuld áttatíu álnir, gelst í ullarvöru og sauðum. Kúgildi 3, eftir þaug áskildar leigur í smjöri.“⁵ Ljóst er af Jarðabókinni að jörðin hefur a.m.k. verið komin í byggð á fyrri



Túnakort Tittlings/Hlíðarenda frá 1917. Þegar túnakortið var teiknað hafði bæjarstæðið verið fært neðar í brekkuna á þann stað sem það er enn í dag. Allt innan túnakortsins er utan deiliskipulagsreits.

hluta 16. aldar, mögulega talsvert löngu fyrr. Árið 1917, þegar túnakort er gert fyrir jörðina, er túnið 2.4 teigar að stærð og fjórðungur þess sléttaður, en garðar 145 m². Um miðja 20. öld

³ Byggðir Eyjarfjarðar 1990, 1993, bls. 670

⁴ JÁM X, 1990, bls. 374

⁵ JÁM XIII, 1990, bls.198

kaupa hjónin Baldur Halldórsson og Jóhanna Lárusdóttir jörðina og er jörðin nú í eigu barna þeirra.⁶

Lítið er vitað um eldra bæjarstæði jarðarinnar eða umfang heimatúnanna þar eða á Uppsölum en þau tún hafa líklegast verið komin í órækt þegar komið var fram á 20. öld. Á þessu svæði voru ræktuð upp tún um 1960 en fyrir þann tíma lýsa heimamenn svæðinu sem mólendi sem var notað sem beitiland fyrir búfénað.⁷ Heimildir eru um að býlið Uppsalur EY-295:004 hafi verið sléttað í túnin við þessar framkvæmdir en að útihúsatóft frá Uppsölum⁸ EY-295:007 hafi verið ýtt út fyrir, eða áður en Baldur og Jóhanna keyptu jörðina. Hætt var að hirða túnin á svæðinu um 1975 en á síðari árum varð Hlíðarendi iðnaðarbylí þar sem bátasmíði var stunduð auk sauðfjárhalds.⁹

⁶ *Byggðir Eyjafjarðar 1990, 1993*, bls. 670

⁷ Halldór Baldursson, 2018 (munnleg heimild)

⁸ Orri Vésteinsson og Sædís Gunnarsdóttir, 1998, bls. 50

⁹ *Byggðir Eyjafjarðar 1990, 1993*, bls. 670

Fornleifaskrá

Alls voru skráðir fjórir minjastaðir innan deiliskipulagsreitsins, tveir bæjarhólar, ein útihúspúst og horfin varða. Hér á eftir verður farið yfir þessar fornleifar í númeraröð.

EY-295:004 Uppsaliir þúst bústaður

A: 538279 N: 575453



Hóllinn þar sem býlið Uppsaliir EY-295:004 hefur líklega staðið, horft í ANA.

tættur).“ Uppsaliir voru skráðir árið 1998 við aðalskráningu fornleifa í landi Akureyrar. Í skýrslunni kemur fram að þáverandi ábúandi og heimildamaður, Baldur Halldórsson hafði sagt Uppsali vera skammt frá gömlum útihúsum úr bárujárnri en að hann hefði sléttað út tóftirnar og tekið mól úr hólnum. Í skráningunni var því talið líklegast Uppsaliir væru endanlega horfnir og moldargryfja á svæðinu þar sem Uppsaliir áttu að hafa staðið. Árið 2018 var farið aftur á staðinn vegna yfirvofandi framkvæmda á svæðinu. Útihúsin úr bárujárnri höfðu verið rifin en sjást enn á gömlum loftmyndum af svæðinu. Um 40 metrum austan við svæðið sem Uppsaliir voru upphaflega skráðir er lágur hóll þar sem mögulegt er að býlið hafi staðið. Hóllinn er rúmum 170 metrum austan við bæ 001.

Svæðið þar sem Uppsaliir stóðu var sléttað í tún en það tún er nú fallið í órækt. Girðing sem girðir af túnið er um 10 metrum norðaustan við hólinn. Laut er í landslaginu vestan við hólinn sem gæti hugsanlega hafa myndast þar vegna efnistöku sem nefnd er í aðalskráningarskýrslu.

Hóllinn er 30x23 metrar að stærð og snýr austur - vestur. Ekki sjást nein ummerki um fornleifar á hólum vegna túnsléttunnar. Ekki er augljóst hvort fornleifar leynist enn undir sverði á þessum slóðum en eins og fyrr segir eru heimildir um að efni hafi verið tekið úr hólnum.

Hættumat: stórhætta, vegna framkvæmda

Heimildir: JÁM X ,198, Ó-Ak, 18; HH,4; Orri Vésteinsson og Sædís Gunnarsdóttir, 50



Vörðuhóll EY-295:005, horft til suðurs

stað. Vörðuhóll er tæpum 400 metrum suðvestan við bæ 001 og rúmum 20 metrum suðvestan við afleggjarann heim að Hlíðarenda. Hóllinn er hár og strýtumyndaður og gróðurlaus á stöku stað, sérstaklega á suðurhlíð. Annars er hann vaxinn grasi, lyngi og mosa.

Ekki sjást nein ummerki um vörðu á hólum en líklega hefur varðan sem Baldur Halldórsson byggði á sínum tíma verið rifin. Ljóst er að varðan sem Baldur byggði telst ekki til fornleifa í skilningi laganna sem miðar við mannvistarleifar 100 ára eða eldri.

Hættumat: engin hætta

Heimildir: Steindór Steindórsson (örnefnakort), 223



Meint eldra bæjarstæði Tyllings EY-295:006, horft til norðurs

Í Byggðum Eyjafjarðar segir: „Eldra bæjarstæði [Hlíðarenda/Tyllings] var nokkru ofar í hjallabrúninni, tyllt á hana, enda hét bærinn áður Tyllingur.“ Í jarðabók Árna Magnússonar og Páls Vídalíns segir um bæjarstæði Tyllings: „Bygt fyrir manna minni sunnarlega í heimatúninu.“ Halldór Baldursson, heimildamaður sagðist frá unga aldri hafa heyrt að gamla bæjarstæðið væri við hól einn norðvestan við núverandi bæjarstæði 001, þar sem stór tvöfaldur rafmagnsstaur stendur nú (2018). Svæðið þar

sem rafmagnsstaurinn stendur er náttúruleg hæð en um 40 metrum ANA við rafmagnsstaurinn og 140 metrum norðvestan við bæ 001 er lágur hóll, þar sem líklegt var talið að mannvistarleifar gætu leynst undir sverði. Þar sem sést í mól og greinilegt að tekið hefur verið efni úr hólnum. Leiða má líkur að því að þar undir gætu leynst leifar af eldra bæjarstæði Tyllings.

Trjám hefur verið plantað á svæðinu í kringum þann stað sem talinn var líklegust staðsetning eldra bæjarstæðis.

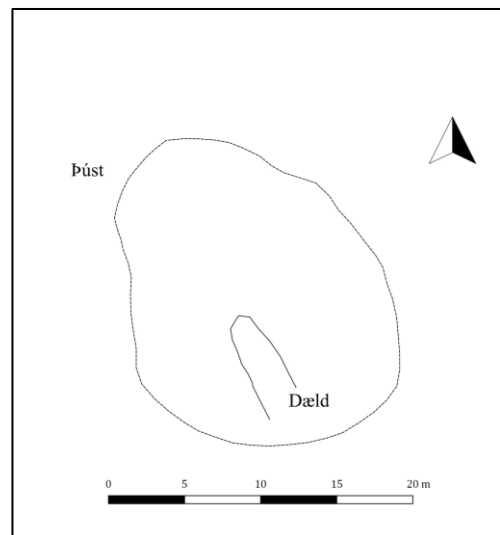
Hóllinn er 36 x 21 metrar að stærð og u.þ.b hálfur metri á hæð. Hann snýr norður - suður og er aflangur. Það sést í mól í rofabarði í honum þar sem gæti hafa verið tekið efni úr hólnum en engin mannvistarlög sjást í rofinu. Mikill snjór var yfir var í kringum hóllinn þegar svæðið var skráð og því var ekki hægt að ganga úr skugga um að engar minjar leyndust þar í kring en umræddur hóll var talinn líklegasta staðsetning eldra bæjarstæði Tyllings.

Hættumat: stórhætta, vegna framkvæmda

Heimildir: Byggðir Eyjafjarðar 1990, 670; JÁM X ,198

EY-295:007 þúst útihús

A: 538188 N: 575382



Útihúsapúst EY-295:007, horft til norðausturs

Í skýrslu um aðalskráningu á Hlíðarenda/Tittlingi segir: „Baldur [Halldórsson] sagðist hafa heyrt að útihúsatóftir frá Uppsölum [004] hafi verið á tónbala suður og upp af bæjartóftunum en búið var að slétta út þeim áður en hann flutti á jörðina.“ Tæpum 290 ASA austan við bæ 001 og rúmum 120 metrum austan við og upp af Uppsölum 004, er lítill hóll þar sem útihúsin gætu hafa staðið.

Svæðið þar sem útihúsið ku hafa staðið hefur verið ræktað og sléttað í tún. Svæðið er smáþýft og grasi vaxið.

Hóllinn er 22x17 metrar að stærð og snýr norðvestur-suðaustur. Í miðju hans er óljós dæld 7x2,5 metrar að stærð og er dýpt um 0,1 metrar sem gæti verið innanmál tóftar. Minjarnar eru þó mjög óljósar en gætu verið leifar af útihúsi sem hefur verið sléttað í túnið.

Hættumat: stórhætta, vegna framkvæmda

Heimildir: Orri Vésteinsson og Sædís Gunnarsdóttir, 50

5. Niðurstöður

Þriðji áfangi Hálandabyggðar er ráðgerður í landi Hlíðarenda á Akureyri. Aðalskráning fór fram á svæðinu árið 1998 og voru þá skráðar tvær fornleifar innan þess, örnefnið Vörðuhóll (EY-295:005) sem talið var benda til vörðu og heimild um býlið Uppsali (EY-295:004) sem talið var að væri alveg horfið. Deiliskipulagsreiturinn er 50-100 metra utan gamla heimatúnsins, eins og það var afmarkað árið 1917 en eldra bæjarstæði jarðarinnar er líklega innan reitsins.

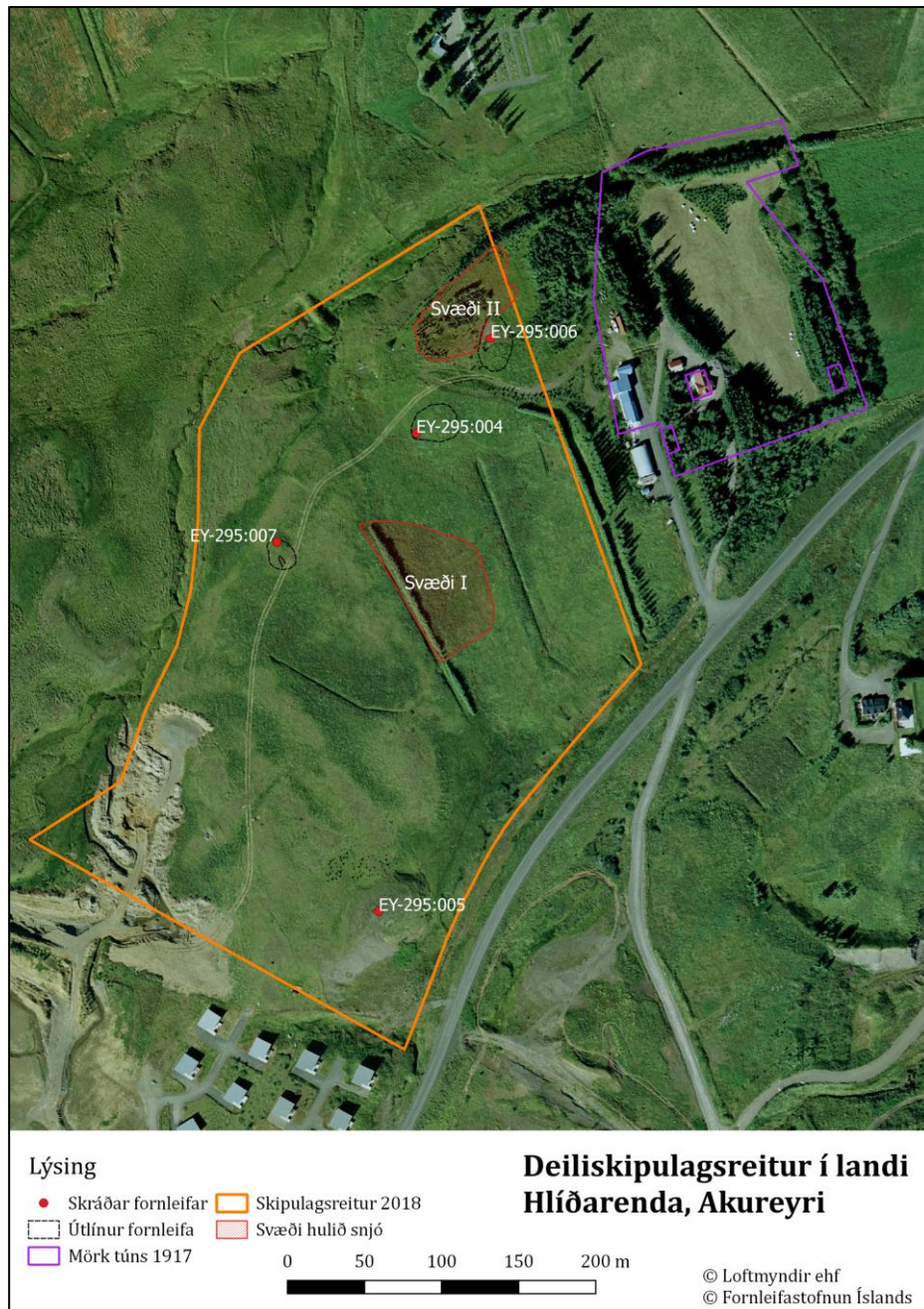
Við deiliskráningu 2018 voru skráðar fjórir minjastaðir innan skipulagsreits, tvö bæjarstæði, útihúsabúst og varða. Aðeins eru rúmir 60 metrar á milli meintra bæjarstæða Uppsala EY-295:004 og eldra bæjarstæði Tittlings/Hlíðarenda EY-295:006 og voru Uppsalir rétt suðvestan við Tittling. Hóll er sjáanlegur þar sem Uppsalir stóðu og má vera að í honum leynist einhverjar minjar eftir býlið. Vitað er að eldra bæjarstæði Tittlings/Hlíðarenda (EY-295:006) var ofan við núverandi bæjarstæði en var fært á núverandi stað einhvern tíma fyrir 1917 (þegar kort af heimatúninu var teiknað upp).¹⁰ Eldra bæjarstæði Tittlings/Hlíðarenda hefur því verið innan skipulagsreits og var líkleg staðsetning þess var skráð. Malarrofabarð er í meintum bæjarhól og líklega hefur möl verið tekin honum. Engin mannvistarlög sáust í rofabarðinu en þó er hugsanlegt mannvistarlög leynist þar undir sverði ekki vitað hversu mikið hólnum hefur verið raskað nú þegar. Sökum þess að eldra bæjarstæði Tittlings er innan skipulagsreits þá má gera ráð fyrir því að einhver hluti eldra heimatúns sé þar einnig en umfang þess er nú óþekkt. Þéttleiki minja innan heimatúna er yfirleitt mun meiri en utan þeirra og því mun hærri líkur á því að minjar leynist á slíkum svæðum heldur en í úthögum, hvort sem þær eru sýnilega á yfirborði eða ekki. Á Hlíðarenda er vitað að minjar voru sléttaðar í tún bæði áður en Baldur og Jóhanna keyptu bæinn árið 1951 (útihús EY-295:007) og eftir að það en þau ræktuðu ný tún vestan við bæ og sléttuðu þá býlið Uppsali (EY-295:004) í túnið. Það gæti því verið að fleiri slíkar minjar gætu leynst á svæðinu undir yfirborði.

Fornleifaskráningin var unnin í febrúar. Eins búast mátti við var einhver snjór á svæðinu þótt mest af honum hefði þá tekið upp og stór hluti deiliskipulagsreitsins því snjólaus. Tveir stórir snjóskaflar voru þó enn innan reitsins og því var ekki hægt að kanna þau svæði til hlítar. Umrædd svæði eru merkt inn *Kort 3*. Annars vegar var um að ræða svæði á miðju túni, (merkt *svæði I*) og hins vegar svæði við eldra bæjarstæði Tittlings (EY-295:006)

¹⁰ Túnakort Tittlings 1917 og Byggðir Eyjafjarðar 1990, 1993, bls. 670

(merkt *svæði II*). Á *svæði I* voru tún sléttuð um 1960 og því ólíklegt að sjáanlegar fornminjar séu innan svæðis. Hinsvegar gætir meiri óvissu um *svæði II* þar sem það er bæði nærri gamla heimatúninu og eldra bæjarstæði. Allt svæðið var gengið en ekki er hægt að fullyrða að engar minjar leynist undir snjóskaflinum á *svæði II*.

Á skipulagsreitnum er áætlað að byggja orlofshúsabyggð ásamt ýmiskonar þjónustuhúsnæði. Samkvæmt því skipulagi sem nú er unnið eftir fyrir svæðið virðast þeir minjastaðir sem skráðir voru allir lenda undir byggingum að einhverju leyti ef frá er talinn



Kort 3. Sýnir umfang og legu þeirra svæði sem ekki reyndist unnt að skoða þar sem þau voru undir snjó þegar skráning var gerð

Vörðuhól (EY-295:005). Sökum þessa voru allar fornleifarnar nema Vörðuhóll metnar í stórhættu. Rétt er að taka fram að þrátt fyrir að fornleif teljist í hættu er ekki þar með sagt að rask á henni sé óhjákvæmilegt. Það þýðir aðeins að hún er innan áhrifasvæðisins og því þurfi að gæta að henni. Í mörgum tilfellum ætti að vera hægt, í samvinnu við Minjastofnun Íslands, að tryggja að framkvæmdir eyðileggi ekki fornleifarnar eða skipuleggja framkvæmdaefirlit til að kanna hvort minjar séu í raun undir sverði á óráðum stöðum. Auk þess er enn rými til breytinga á skipulagi í samvinnu við framkvæmdaraðila og Minjastofnun Íslands.

Í lokin er þó rétt að geta þess að þar sem ekki verður komist hjá raski, úrskurðar Minjastofnun Íslands hvort og með hvaða skilmálum fornleifarnar mega víkja.

Heimildaskrá

Byggðir Eyjafjarðar (1973). II bindi. Akureyri: Búnaðarsamband Eyjafjarðar.

Byggðir Eyjafjarðar 1990 (1993). Síðara bindi. Akureyri: Búnaðarsamband Eyjafjarðar.

JÁM X: *Jarðabók Árna Magnússonar og Páls VídalínsEyjafjarðarsýsla* (1990). X bindi. Reykjavík: Hið íslenska fræðafélag í Kaupmannahöfn.

JÁM XIII: *Jarðabók Árna Magnússonar og Páls Vídalíns. Fylgiskjöl* (1990). XIII bindi. Reykjavík: Hið íslenska fræðafélag í Kaupmannahöfn.

Orrí Vésteinsson og Sædís Gunnarsdóttir (1998). *Fornleifaskráning í Eyjafirði X. Fornleifar í landi Akureyrar norðan Glerár. FS051-95027*. Akureyri: Minjasafnið á Akureyri og Fornleifastofnun Íslands.

Steindór Steindórsson (1993). *Akureyri. Höfuðborg hins bjarta norðurs*. Reykjavík: Örn og Örlygur.

Óprentaðar heimildir

Arctic Portal og Teikn (2017). *Hálönd heimur upplifunar allt árið. Greinagerð. Tillaga að deiliskipulagi 3. Áfanga Hálanda í landi Hlíðarenda*.

HH: Helgi Hallgrímsson (án árs). *Söguminjaskrá, Eyjafjarðarsýsla*. Akureyri: Minjasafnið á Akureyri.

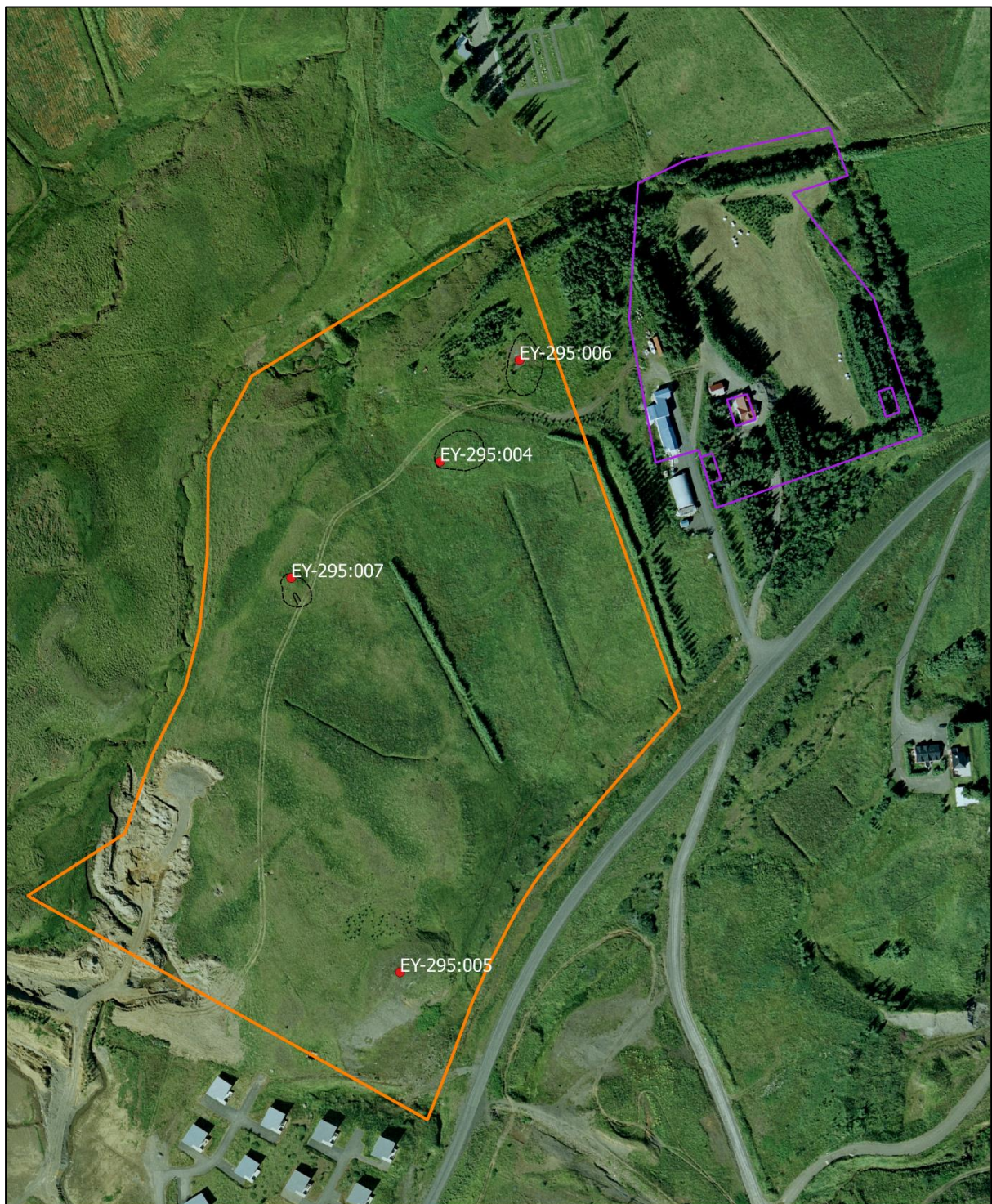
Túnakort Titlings (1917) Reykjavík: Þjóðskjalasafn Íslands.

Ö-Ak: Steindór Steindórsson (1987). *Örnefni í Akureyrarlandi*. Akureyri.

Heimildamaður

Halldór Baldursson, fæddur 18. apríl 1954. Á íbúðarhúsið á Hlíðarenda

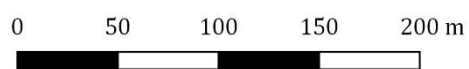
Minjakort



Lýsing

- Skráðar fornleifar
- Útlínur fornleifa
- Mörk túns 1917
- Skipulagsreitur 2018

Deiliskipulagsreitur í landi Hlíðarenda, Akureyri



© Loftmyndir ehf
© Fornleifastofnun Íslands