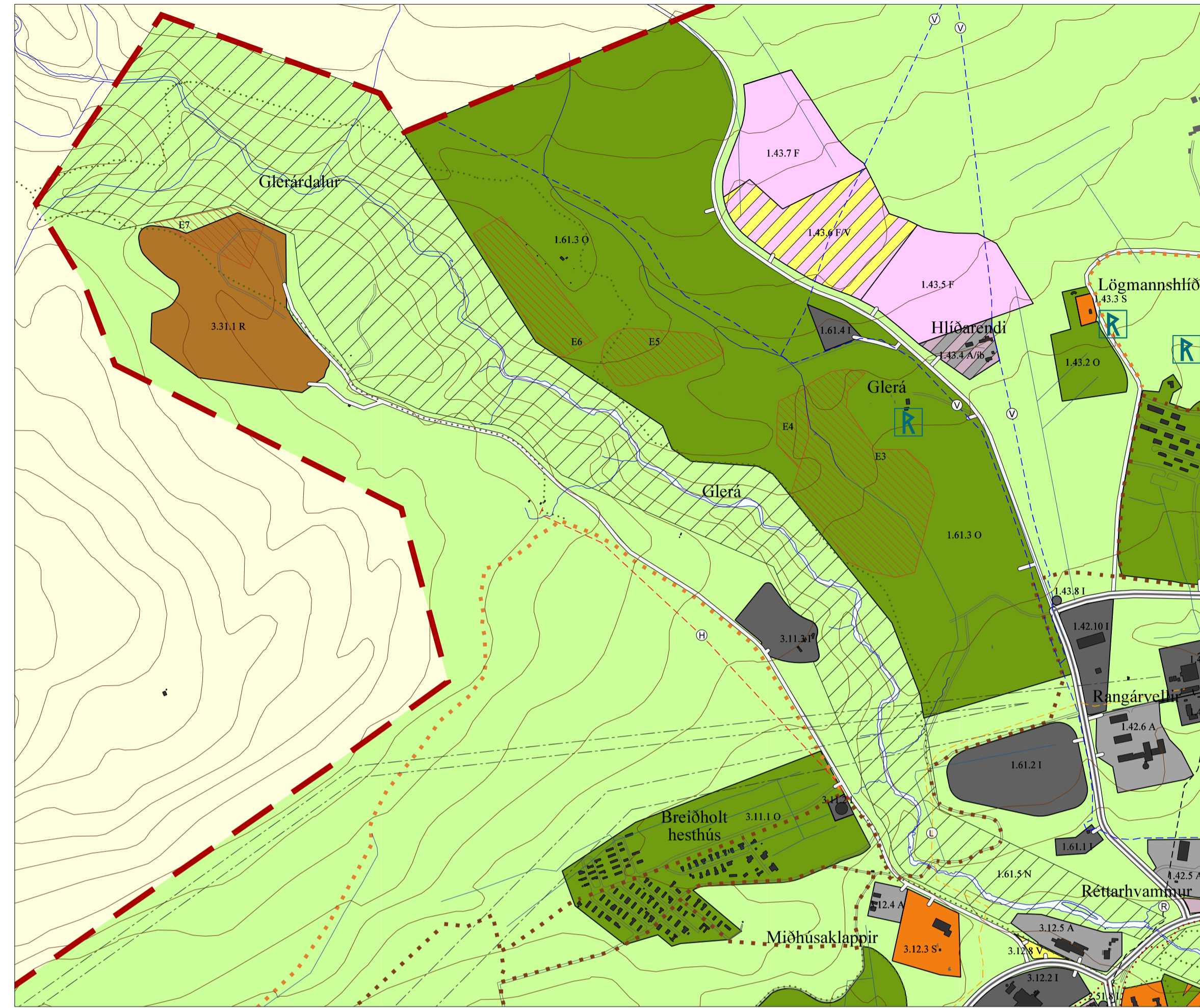
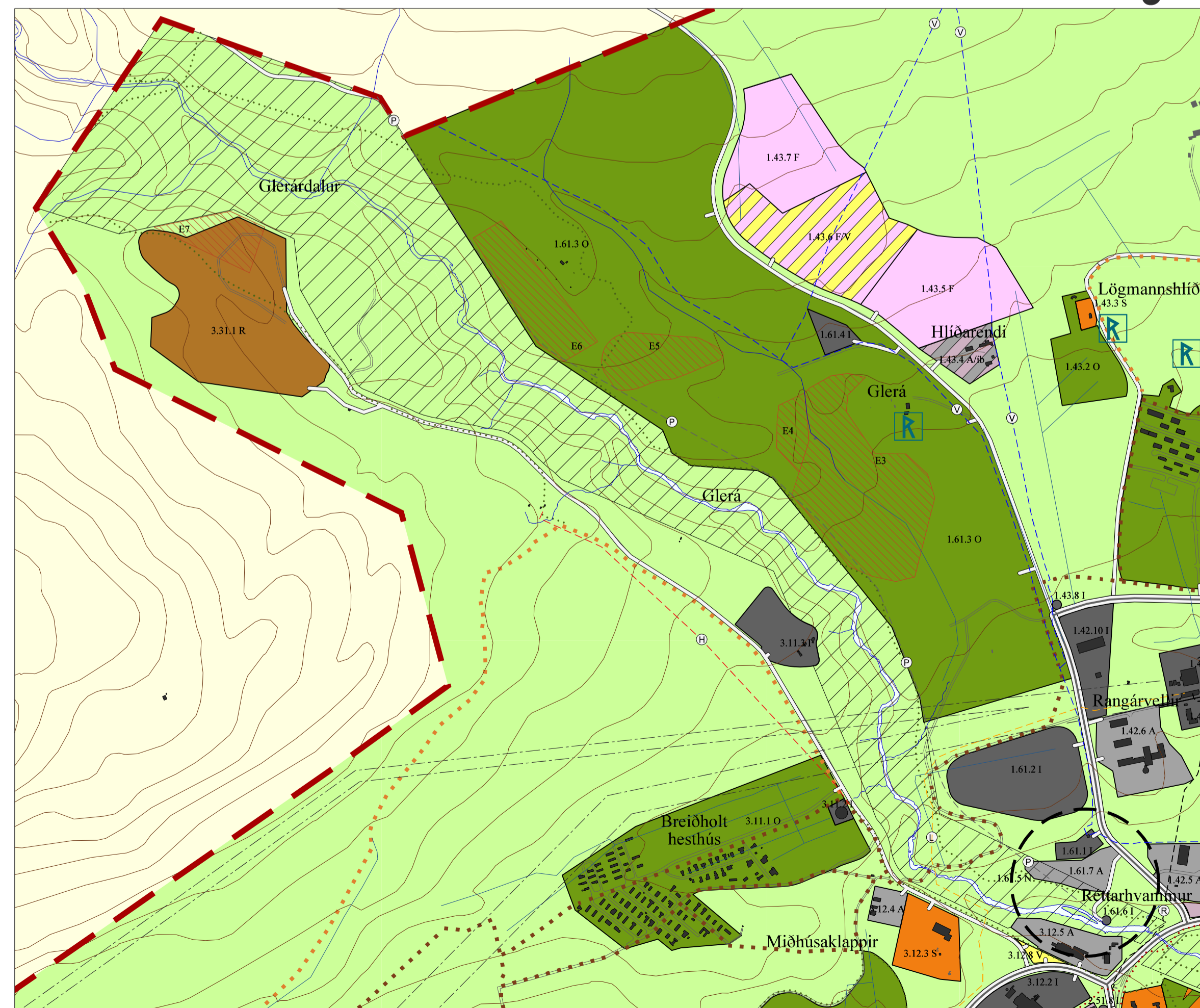


ÞÉTTVÝLISUPPDRÁTTUR



Gildandi skipulag

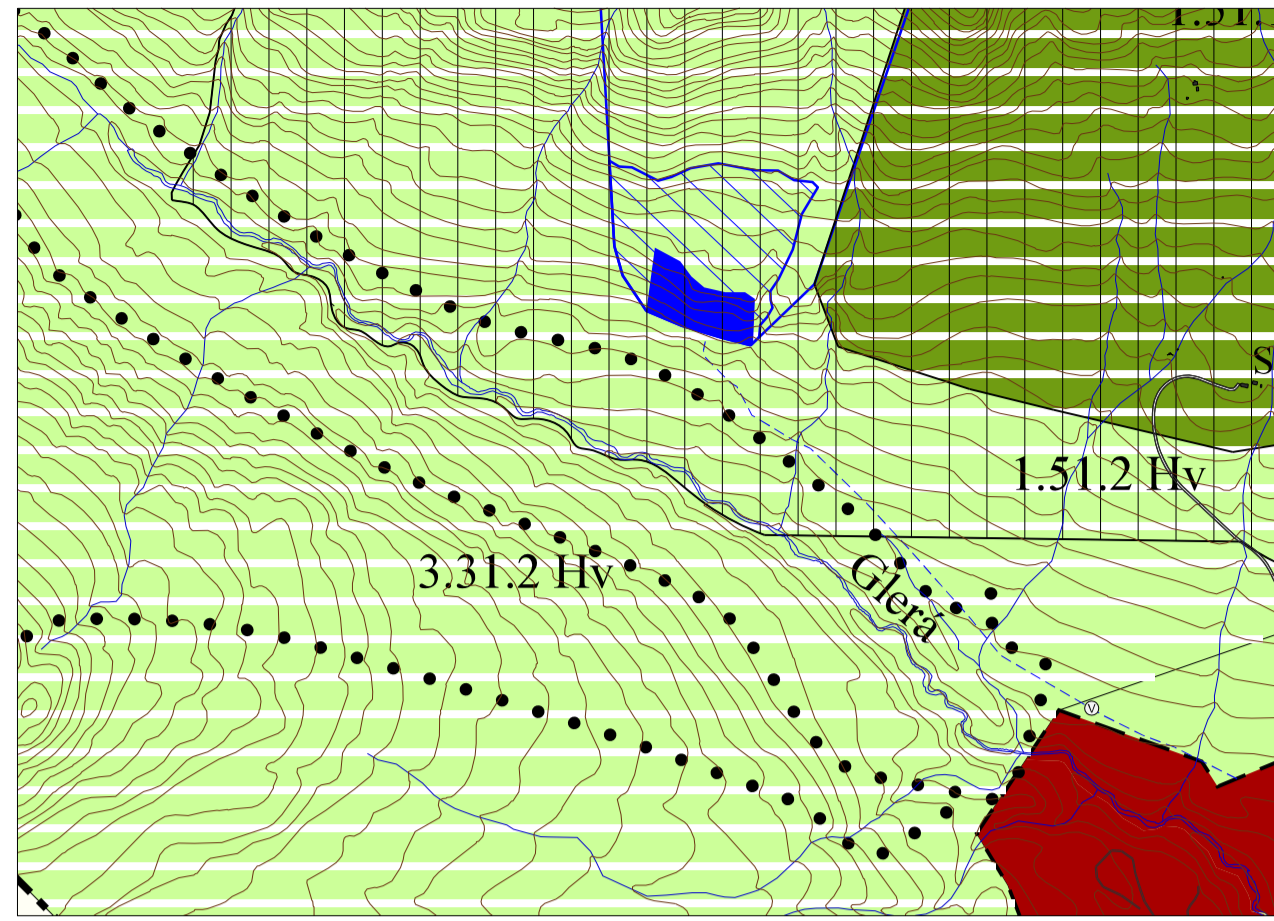


Breytt skipulag

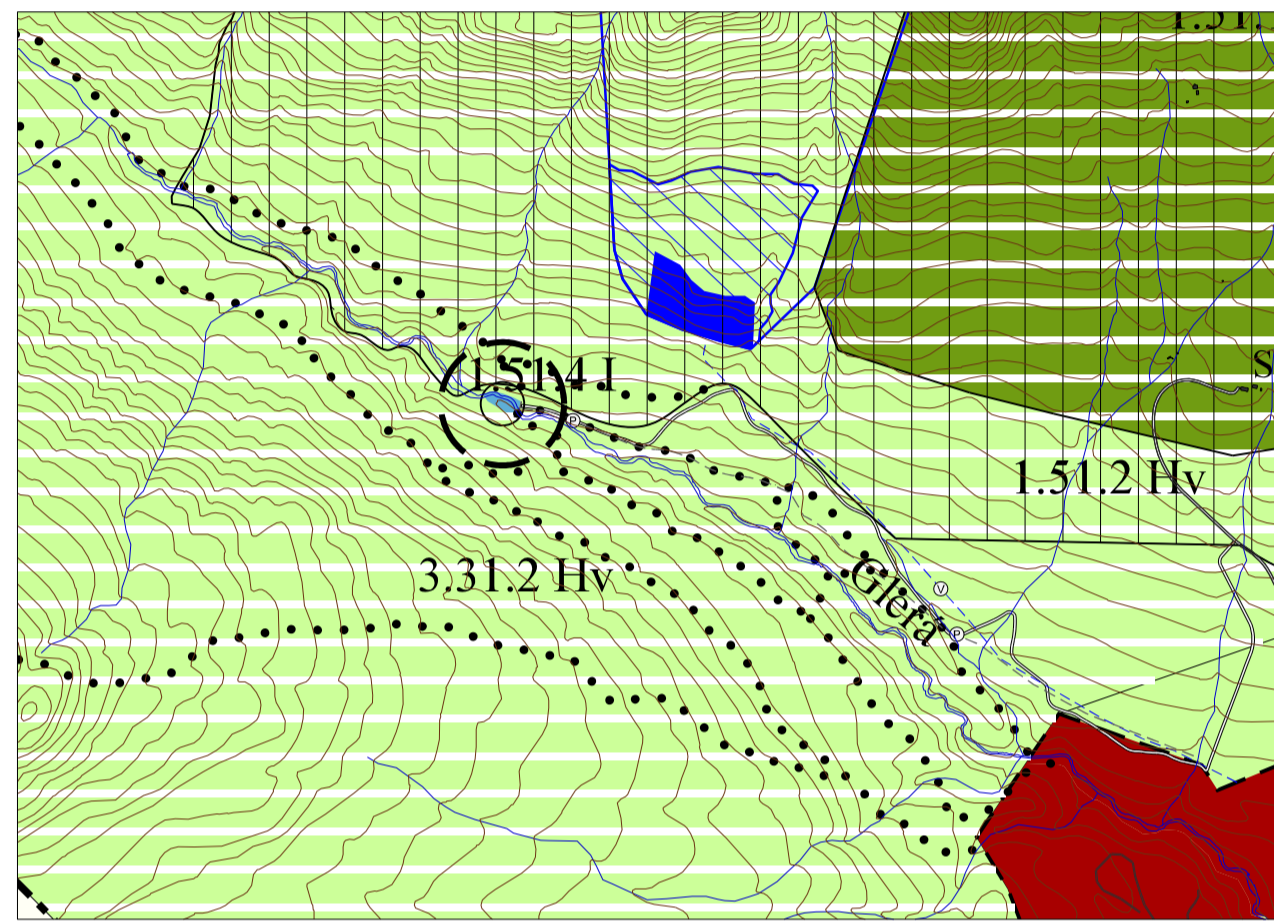
- SKÝRINGAR ÞÉTTVÝLISUPPDRÁTTUR**
LANDNOTKUN
- Mörk skipulagssvæðis
 - Þéttbýlismörk
 - Íbúðarsvæði
 - Svæði fyrir þjónustustofnanir
 - Miðsvæði, miðbær
 - Verslunar- og þjónustusvæði
 - Athafnasvæði
 - Hafnarsvæði, flugvallarsvæði
 - Iónaðarsvæði
 - Svæði fyrir frístundabyggð
 - Öbyggsvæði
 - Opin svæði til sérstakra nota
 - Sorpförgunarsvæði
 - Hverfisverndarsvæði
 - Náttúruverndarsvæði, fólkvangur
 - Náttúruverndarsvæði, svæði á náttúruminjaskrá
 - Strandsvæði í flokki B
 - Efnistökusvæði
 - Landfylling
 - Ný strandlína, útgrafið
 - Mörk landnotkunarreita á sjó
 - Formminjar
 - Blönduð landnotkun
 - Stofnanarsvæði með útivistargildi
- ÞJÓNUSTUKERFI**
- Stofnbraut
 - Tengibraut
 - Aðrar götur
 - Aðalstígar
 - Útivistarstígar
 - Reiðleiðir
 - Útivistarstígar og reiðleið
 - Flutningslinur rafveitukerfis Lofnir
 - Flutningslinur rafveitukerfis Jarðvegur
 - Aðveitlögln hitaveitu
 - Aðveitlögln vatnsveitu
 - Útrás fráveitu
 - Ljósleiðari
 - Dælustöðvar fráveitu
- SKÝRINGAR SVEITARFÉLAGSUPPDRÁTTUR**
- Sveitarfélagsmörk
 - Þéttbýli, þéttbýlismörk
 - Öbyggsvæði og almenn útivistarsvæði
 - Opin svæði til sérstakra nota
 - Svæði fyrir frístundabyggð
 - Verndarsvæði (hverfisvernd)
 - Vatnsverndarsvæði:
 - farsvæði
 - grunnsvæði
 - brunnsvæði
 - Stofnlögln vatnsveitu
 - Aðrar götur
 - Tækmörkun umferðar vélknúinna faratækja
 - Gönguleiðir, ekki til staðfestingar.
 - Iónaðarsvæði, inntakslón og stífla (nýtt ták)
 - Fallþipa (nýtt ták)
- Sérmerking breytinga, ATH: Nýjar lagnir (fallþipa) ekki sérmerktar

Mkv.: 1:10.000

SVEITARFÉLAGSUPPDRÁTTUR



Gildandi skipulag



Breytt skipulag

Mkv.: 1:30.000

GREINARGERÐ

Þæjarstjórn Akureyrnar leggur til að Aðalskipulagi Akureyrnar 2005-2018 verði breytt vegna áförmu um virkjun Glerár á Glerárdal.

Meginatriði

Fallocka ehf. hefur óskað eftir því að Akureyrarbæ að gerð verði breyting á aðalskipulagi Akureyrnar og uminn tilgaga að deiliskipulagi með því markmiði að reist verði 3,3 MW vatnsaflsvirkjun á Glerárdal. Tilgangur virkjunarinnar er að framleiða raforku inn á dreifikerfi Norðurloka hf., í samræmi við markmið Fallocka ehf. sem er sala á raforku frá endurnýjanlegum orkuskiptum, á hagkvæmu verði í sátt við umhverfið. Akureyrarbær hefur samþykkt að gerð verði breyting á aðalskipulagi til samræmis við tillögu að deiliskipulagi virkjunar á Glerárdal og ammará mannvirkja á svæðinu vegna uppbyggingar fólkvangar.

Frankvennd við vatnsaflsvirkjun felst í að stífla Glerá ofan hins eiginlega Glerárgils og leiba vatnið eflis um 6 km langri niðurgafni þrýstingju að stöðvarhúsi í Réttarvammum norðan Glerár. Virkjuð fallhæð verður um 240 m og uppsett af um 3,3 MW.

Ger er ráð fyrir inntakslóni neðan við Heimara-Hlaji, innan við neytsvatnsindir Norðurloka á Glerárdal, í rúmlega 300 m y.s. Reiknað er með steinsteyptri stíflu en við hvorn enda steypu stíflunnar kemur jarðvegisstífla. Inntakslón verður tæpur 1,0 ha og vatnsmiðlun hverfandi. Leggia þarf nýjan veg frá þjónustuvegi vatnsveitu að stíflustöð.

Ger er ráð fyrir hlúð stöðvarhúsi í Réttarvammum en frá hásinu verður fræmslisskurður að Glerá. Aðkoma að stöðvarhúsi verður um nýjan veg frá Hlíðarfjallsvægi. Ger er ráð fyrir göngustíg ofan á og meðlimum niðurgafni fallþipu, sem mun tengjast við stigakerfi þæjarinnar. Samhlöð akörvum um að leggja fram tillögu um virkjun á Glerárdal samþykkt þæjarstjórn að stefnt skyldi að því að hlúti Glerárdals yrði skilgreindur sem fólkvangur í samræmi við lög um náttúruvernd nr. 44/1999, gr. 55. Innan fyrirliggjands fólkvangs verður svæði, sem ná er hverfisverndarsvæði skv. aðalskipulagi svo og Glerárgil, sem er á náttúruminjaskrá. Stærð fyrirliggjands fólkvangs verður 74,4 km². Skv. tillögu starfshóps um fólkvang á Glerárdal er gerð ráð fyrir að mörk hans verði utan þeirra mannvirkja sem gerð er ráð fyrir vegna virkjunar og því er ekki gerð ráð fyrir virkjun í fríölsingarskilmálum. Þegar vinnu við stíflun fólkvangs er lokið verður gerð breyting á aðalskipulagi Akureyrnar þar sem mörk fólkvangs verða sett inn á uppdrátt, fríölsingarskilmálar skilgreindir í greinargerð og Glerárgil (frá Hlíðarbraut að ármótum Glerár og Hlífar) fellt úr svæði náttúruminjaskrá. Afmörkun fólkvangs er ekki hlúð aðalskipulagsbreytingar þessarar.

Forsendur:

Glerárdalur er um 15 km langur dalur sem gengur inn úr Eyjafjöri vestanverðum til suðvesturs. Dalurinn er girtur háum fjöllum á báða vegu. Glerá er upptök við reitur Glerádalshjúks og Keringar, og fellur um Glerárdal til sjávar í Akureyrarkaupstað, alls um 22 km leið. Vatnssvið ármunar er 97 km² og meðalrennsli 3,0-3,5 m³/s. Glerá er blanda dragar og jökullár, en nokkrir smáflókar eru á Glerárdal. Utanverður Glerárdalur er allvel gróinn næst ánni, mólendi, graslendi og mýrar. Gilið er þar að mestu klettalaust, skiptast á grómr þakkar og lit grómr malarskrúður. Í norðurhluta dalins, um 8 km frá spö, eru nokkrar lindir virkjaðar fyrir vatnsveitu Norðurloka. Ofan þæjarinnar eru mikil verksummerki malarnáms beggja vegna árnarar og nýlega aflagðir sorphaugar Akureyrnga eru á Langamá, sunnan árnar. Akureyrarbær á land og vatnsréttindi á Glerárdal.

Samgöngur

Hlíðarfjallsvegur liggur norðan Glerár, frá Réttarvammum að skibásveðinu í Hlíðarfjalli. Frá honum liggur þjónustuvegur að neytsvatnsindum Norðurloka á Glerárdal.

Náttúruminjaskrá

Argil Glerár frá Bandagarðisbrú við Sölvelli að ármótum Glerár og Hlífar er á náttúruminjaskrá, shr. svæði nr. 508 í náttúruminjaskrá.

Glerárgil, Argil Glerár frá Bandagarðisbrú við Sölvelli, upp gilið að ármótum Glerár og Hlífar. Groðurrétt gili, skógarlandir, fjölbreyttar árófsmýndir, fossar, skessukattar og skátar. Sögunminjar.

Hverfisvernd

Stífla, inntakslón og eflis hlúti fallþipu verða innan hverfisverndarsvæðis 3.31.2 Hv. Mannvirkjun hlúta hlíf áhrif í víðfang hverfisverndar (náttúruvernd og útivistargildi).

Breyting á greinargerð

Kaffi 4.6 Athafnasvæði
Engin breyting er gerð á almennum texta greinargerðar. Nýtt athafnasvæði er skilgreint í Réttarvammum. Svæðið er afmarkað til samræmis við þá nýtingu og landnot sem þar hafa verið um langt árabil. Svæðið verður án varanlegrar bygginga. Ný lina í yfirlinistöflu með skipulagsákvaðum.

Breytt skipulag (nýtt svæði)

Nr.	Stærð	Svæði	Lýsing	Skipulagsákvaði
1.61.7 A	1,7	Efnisvarnasvæði við Réttarvamm	Í notkun.	Athafnasvæði fyrir efnisvarn og geymslu. Efnisvarnargætt byggingar

Kaffi 4.7 Iónaðarsvæði

Engin breyting er gerð á almennum texta greinargerðar. Ný svæði eru skilgreind í yfirlinistöflu með skipulagsákvaðum.

Breytt skipulag (ný svæði)

Nr.	Stærð	Svæði	Lýsing	Skipulagsákvaði
1.51.4 I	1,0	Inntakslón Glerárvirkjunar eflis	Ogert. Stífla og uppistöðlón	Uppbygging skv. deiliskipulagi
1.61.6 I	-	Glerárvirkjun eflis	Öbyggt. Stöðvarhús	Uppbygging skv. deiliskipulagi

Kaffi 4.18.2 Svæði á náttúruminjaskrá

Engin breyting er gerð á almennum texta greinargerðar. Skipulagsákvaðum er breytt.

Öbreytt skipulag

Nr.	Stærð	Svæði	Lýsing	Skipulagsákvaði
161.5 N	103	Glerárgil, frá Hlíðarbraut að ármótum Glerár og Hlífar.	Groðurrétt gili, skógarlandir, fjölbreyttar árófsmýndir, fossar, skessukattar og skátar. Sögunminjar.	Svæði á náttúruminjaskrá. Öfl mannvirkjagæðar óheimil

Breytt skipulag (breytt skipulagsákvaði)

Nr.	Stærð	Svæði	Lýsing	Skipulagsákvaði
161.5 N	103	Glerárgil, frá Hlíðarbraut að ármótum Glerár og Hlífar.	Groðurrétt gili, skógarlandir, fjölbreyttar árófsmýndir, fossar, skessukattar og skátar. Sögunminjar.	Svæði á náttúruminjaskrá. Heimilt að reisa stöðvarhús á röskubú landi við Réttarvamm ásamt fallþipu. Önnur mannvirkjagæðar óheimil.

Breyting á sveitarfélagsuppdrætti

- Inntakslón Glerárvirkjunar er táknað með bláum lit en stífla með grárrí línun (shr. íónaðarsvæði).
- Fallþipa virkjunarinnar er sýnd og merkt P. Samsvanandi tákni er bætt í skýringar.
- Aðkomuvegur frá Hlíðarfjallsvægi er sýndur sem „aðrar götur“. Leiðin fylgir að mestu gömlum vegum og slóðum.
- Innan hverfisverndarsvæðis 1.51.2 Hv, 1.51.1 O og vatnsverndarsvæða í Hlíðarfjalli er skilgreint svæði þar sem umferð vélknúinna faratækja er takmörkuð (shr. kalla 4.19 í greinargerð). Afmörkun svæðisins er breytt við inntakslón virkjunar og aðkomuveg neðan vatnsverndarsvæðis þannig að mannvirkja og vegar verða utan svæðisins.
- Gönguleiðir á Glerárdal eru sýndar til skýringar (ekki staðfestar skipulagslínur). Þar hafa verið endurskoðuðar í tengslum við áætlanagerð um fólkvang og virkjun. Endurskoðuðar línur eru sýndar á breyttum sveitarfélagsuppdrætti.

Aðalskipulagsbreyting þessi sem auglýst hefur verið skv. 31. og 1. mgr. 36. gr skipulagslaga nr. 123/2010 var samþykkt í þæjarstjórn Akureyrnar þann _____

_____ þæjarstjórnir á Akureyri

Aðalskipulagsbreyting þessi var staðfest af Skipulagsstofnun þann _____

AÐALSKIPULAG AKUREYRAR 2005-2018



Skipulagsdeild Akureyrnarþæjar

BREYTING Virkjun á Glerárdal

Mælikvæði 1:10.000

Dags. 18. febrúar 2014



TEIKNIOFARA ARCHITECTS
GYLFI GUDJÓNSSON
OG FÉLAGAR EHF.
ARHITEKTAR FÉL

BREYTING VIRKJUN Á GLERÁRDAL

Breyting á þéttbýlisuppdrætti

- Nýtt íónaðarsvæði 1.61.6 I, skilgreint í Réttarvammum ofan Glerárbraut. Ný aðkomuleið frá Hlíðarfjallsvægi. Iónaðarsvæðið er merkt með þringtökli þar sem umfang lóðar og mannvirkja er lítið.
- Nýtt athafnasvæði, 1.61.7 A, skilgreint í Réttarvammum ofan Glerárbraut.
- Fallþipa virkjunarinnar er sýnd og merkt P. Samsvanandi tákni er bætt í skýringar.

Áhrifamat - umhverfisskýrsla

Gerð er grán fyrir helstu forsendum og tengslum við aðrar áætlaðar í lýsingu skipulagsverkefnisins frá desember 2013 á vefsíðu Akureyrnarþæjar www.akureyri.is

Breyting á aðalskipulagi ásamt deiliskipulagi fellur undir lög nr. 105/2006 um umhverfismat áætlna vegna líður 3.12. vískaðs í lögum um mat á umhverfisáhrifum nr. 106/2000 ... samræmirer með upprett nafði 2008 ÁH eða meina... Fyrirliggjand framkvæmd skal tilkynnt Skipulagsstofnun sem metur hvort hún skuli hafa mátt á umhverfisáhrifum skv. lögum nr. 106/2000 m.t.t. eflis, umfangs og staðfestingar.

Skipulagskostir

Gerð er ráð fyrir stöðvarhúsi í Réttarvammum ofan Hlíðarbrautar, vestanmótum Glerár, skammt frá ártakkum. Aðrir kostir voru ekki metnir enda stærðin sjálfgerðar mibáð við ástæður (máli eflis og neðna Glerárgils) og afstöðu til neðri Glerárvirkjunar. Tveir kostir koma til greina fyrir stíflu og inntakslón og voru þeir bornir saman í kynningu virkjunarkosta.

- **Kostur I.** Inntakslón skammt neðan göngubrautar vestan sorphauga, í rúmlega 200 m y. s. Virkjuð fallhæð um 135 m, uppsett af um 2,2 MW.
- **Kostur II.** Inntakslón hlúta framur neytsvatnsindir Norðurloka á Glerárdal, í rúmlega 300 m y. s. Virkjuð fallhæð um 238 m, uppsett af um 3,3 MW.

Áhrifamat

Eftirlitandi umhverfisþættir eru metnir m.t.t. umhverfisáhrifa. Náttúruminjar og verndarsvæði, gróður, fuglalíf, lífríki Glerár, jarðvegi og jarðmýndir, landslag og sjónvernd áhrif. Formleifar og stugsabur, samfélagsleg og hagrenn áhrif og útivist og ferðamennsku. Líðirir gróður, fuglalíf, lífríki Glerár, jarðvegi og jarðmýndir, landslag og sjónvernd áhrif eru til einflöðunar tekjur saman í löðum Náttúrufr.

Skipulagskostir I og II eru bornir saman og nýl-kostur laður til líðsþjórnar. Eðli áhrifa eru táknað með lit skýringarmyndir til líðsþjórnar. Meginatriði, afhugasleg eða skýring er birt við viðkomandi líð.

Eftirlitandi áhrifamat byggist að stóran hluta á kynningu á mati virkjunarkosta frá mars 2013.

Virkin á Glerárdal - samanburður kosta	00		01		02	
	Skipulagskostir > v Umhverfisþættir	Kostur 0 Engin virkjun	Kostur I Neðri kostur	Kostur II Eflis kostur	Kostur I Neðri kostur	Kostur II Eflis kostur
Náttúrufr	Engin áhrif	Minnkað rennsli Glerár = áhrif á sjófláttu að vestri	Fallega í orsakabur brekku undir gili	Minnkað rennsli Glerár = áhrif á sjófláttu að vestri	Minnkað rennsli Glerár = áhrif á sjófláttu að vestri	Minnkað rennsli Glerár = áhrif á sjófláttu að vestri
Verndarsvæði	Engin áhrif	Innan marka náttúruminjaskrá skv. ASAKOS	Innan hverfisverndarsvæðis Glerárdals	Innan hverfisverndarsvæðis Glerárdals	Innan hverfisverndarsvæðis Glerárdals	Innan hverfisverndarsvæðis Glerárdals
Minjar	Engin áhrif	Fornleifum ekki raskað. Eru í rúnd framkvæmdarsvæðis.	Fornleifum ekki raskað. Eru í rúnd framkvæmdarsvæðis.	Fornleifum ekki raskað. Eru í rúnd framkvæmdarsvæðis.	Fornleifum ekki raskað. Eru í rúnd framkvæmdarsvæðis.	Fornleifum ekki raskað. Eru í rúnd framkvæmdarsvæðis.
Samfélagsleg og hagrenn áhrif	Engin jákvæð áhrif á atvinnulíf og orkuskiptar	Aukin gjaltþæmi Akureyrnar	Jákvæð áhrif á atvinnulíf	Jákvæð áhrif á atvinnulíf	Jákvæð áhrif á atvinnulíf	Jákvæð áhrif á atvinnulíf
Útivist og ferðamennsku	Algeri til útivistar og ferðamennsku	Mannvirkja í áður dæmdu landi	Mannvirkja í áður dæmdu landi	Mannvirkja í áður dæmdu landi	Mannvirkja í áður dæmdu landi	Mannvirkja í áður dæmdu landi
Niðurstæða	Engin áhrif	Minni orkuframleiðsla en skv. I	Minni orkuframleiðsla en skv. I	Minni orkuframleiðsla en skv. I	Minni orkuframleiðsla en skv. I	Minni orkuframleiðsla en skv. I

Helstu áhrif eru sýnileika stíflu og inntakslón. Fallþipa verður niðurgafni og mun hafa óveruleg áhrif á umhverfi þegar frá líður. Vegir verða að stóran hluta laður ofan á niðervandi og, amars vegar gamla vegginn upp í Hlíðarfjall og hins vegar vegslóða að vatnsblóm. Vegir og stígar munu ekki raska séstökum náttúrufrígröðum eða landslagi á neikvæðan hátt. Stöðvarhús verður á röskubú landi í byggð á milli eflis og neðri hluta Glerárgils og hefur hvorki áhrif á gilið sjálf né önnur náttúrufrígröð. Breytt afmörkun svæðis á náttúruminjaskrá tekur má af víðfangi náttúruverndar á svæðinu og mækt við giliarna Glerárgils. Breytt mörk svæðis með takmarkaðu umferð hefur ekki áhrif á meginþöfnulur þæjarar afmörkun, sem er amars vegar vatnsvernd og hins vegar útivist og við og við skvæðandi í Hlíðarfjalli.

Fyrirliggjand framkvæmd stýtur eftirlitandi markmið Aðalskipulags Akureyrnar 2005-2018 (kaffi 2.4. Atvinnu- og tekniátt):

- Veitukerfi þjórnir íbúnum og atvinnulífi á vistvæn og hagkvæman hátt.
- Tryggt verði neg og öðrug raforka til einkaneyslu og íónaðarnota á sem hagkvæmstam hátt.
- Allar hagmyndir um mannvirkja uppi á Hlíðarfjalli og í Glerárdal skal gangaefra vel áður en þau eru leyfð. Tryggja þarf að niðervandi og hagsleg vatnsloftunarsvæði böli ekki skaba of og að önnur náttúruþjóll hljóttist ekki af.

Frankvenndin mun beta aðgengi á Glerárdal sem útivistarsvæði. Hín stýður því eitt meginmarkmið laga um náttúruvernd nr. 44/1999 (3. mgb. 1 gr.).

Lögin eiga að auðvelda umgengni og kynni þjóðarinnar af náttúru landsins og menningarminum og stóla að vernd og nýtingu auðlinda á grundvelli sjálfberrar þróunar.

Frankvenndin stýur jafnanframt stefnumótum stjórnsvalda, Velferð til framtíðar, sjálfberr þróun í íslensku samfélagi, áherslur 2010-2013, kalli 13 Aukin nýting endurnýjanlegra orkuslagja.

13.1 Endurnýjanlegar orkuslagja verði nýttar með hagkvæmni og umhverfisþjórnarmátt að leskjörssi.

13.2 Hlutféll endurnýjanlegra orkuslagja í orkuslökum þjóðarinnar verði aukð og að því stefnt að notkun jarðvegisáhrifssvæðis verði óveruleg innan fjóra áratuga.

Niðurstæða

Kostur II er valinn m.t.t. orkuframleiðslu og umhverfisáhrifa. Umhverfisáhrif felast í sýnileika mannvirkja. Virkjun og tilheyrandi mannvirkja hlúta ekki önnur umtalsverð eða neikvæð áhrif á umhverfið. Jafnanframt er lítið til þess að framkvæmdin betti aðgengi á Glerárdal og önnu hann emn frekar til útivistar og niðursökunar.

¹ <http://www.akureyri.is/static/files/Skipulagsdeild/Deiliskipulag/Glerardalur-folkvangur/lysing.pdf>

² Fallocka, Verkfræðistöð Norðurlands, Efla, Virkin í Glerá ofan Akureyrnar. Kynning virkjunarkosta Mars 2013