

FISKE – VELGJÖRÐARMAÐUR GRÍMSEYINGA

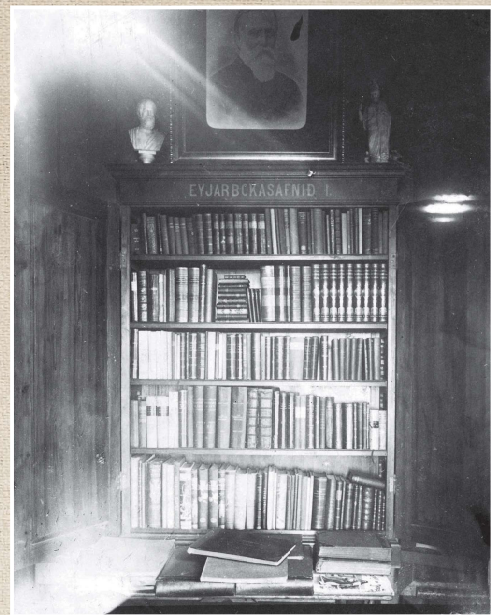
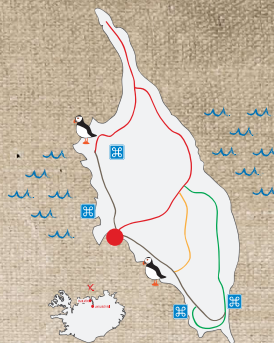
Fiskehátíð er haldin í Grímsey 11. nóvember á hverju ári til að minnast afmælis Daniels Willard Fiske (1831-1904) sem steig þó aldrei fæti sínum á land í Grímsey.

Fiske var bandarískur prófessor við Cornell háskóla í New York fylki í Bandaríkjunum. Hann lærði íslensku þegar hann var í námi í Danmörku 1849 og safnaði öllu íslensku efni sem til var á prenti auk ljósmynda af Íslandi. Stórt safn íslenskra bóka og ljósmynda er nú varðveitt í Cornell.

Fiske sigldi hringinn í kringum landið 1879. Þá sá hann Grímsey tilsýndar og heillaðist af dugnaði og menningaráhuga íbúanna. Grímseyingar voru góðir skákmenn og þar sem Fiske var mikill áhugamaður um skák

komst hann í bréfasamband við tvo menn í Grímsey. Þar með hófst vinátussamband hans við Grímseyinga sem varði meðan hann lifði. Árið 1901 færði Fiske Grímseyingum stórt bókasafn sem hann nefndi Eyjarbókasafnið. Það er nú varðveitt í bókasafni skólans í upprunalegum bókasápum. Í erfðaskránni sinni ánaðnaði hann Grímseyingum veglegan peningasjóð, Grímseyjarsjóð Willard Fiske, til að endurbæta húsakostinn og bæta mannlíf í eyjunni. Í þakkætisskyni voru nokkrir drengir í Grímsey skírðir eftir honum.

Minnismerkið um Fiske er eftir Gunnar Árnason myndhöggvara og var gefið af Kiwanisklúbnum Grími. Það var afhjúpað 11. nóvember 1998.



„Bókasápar“
Grímseyingar lásu mikið og fjölbreytt bókasafnið sem Fiske gaf þeim 1901 kom í góðar þarfar. Á meðan Fiske lifði sendi hann nýjar bækur á hverju ári til safnsins.
Ljósmynd: Heima er best.

„Bookcases“
The people of Grímsey were avid readers and the large and comprehensive library Fiske gave them was greatly welcomed. Throughout his life Fiske sent new books to add to the library.
Photograph: Heima er best (Home's Best).



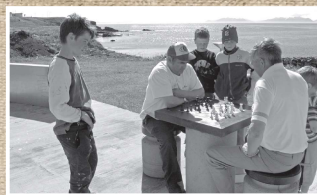
„Gamla skólahúsið“
Grímseyingar reistu fyrsta skólahúsið sitt við Mógarba árið 1905 fyrir styrk úr Fiskesjóðnum sem Fiske ánaðnaði Grímseyingum. Húsið var notað til skólahalds og skemmtanahalds fram um 1960.
Ljósmynd: Matthías Eggertsson.

„The School house“
The first school on Grímsey was built in 1905, using a grant from the Willard Fiske Fund. This building was used for educational and social purposes until around 1960.
Photograph: Matthías Eggertsson.



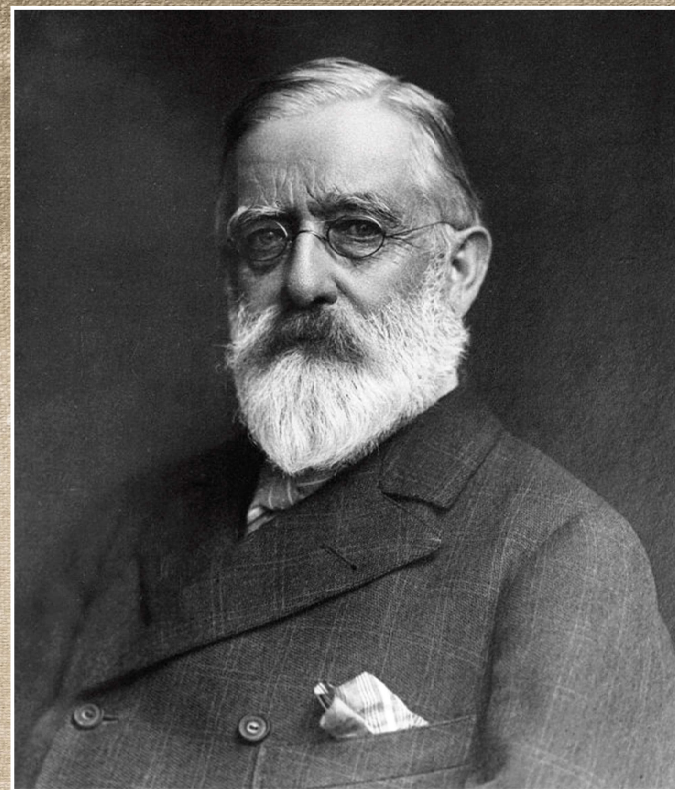
„Jálfimenn“ 1902
Grímseyingar voru miklir þrúganmenn um skák. Árið 1901 voru 25% íbúanna Íslafir vera góðir tafimenn sem var hátt hlutfall íbúa, í Grímsey telftu bæði karlmennt og konur. Hér eru myndir af tafimönnum árið 1902.

„Chess Players“ 1902
The people of Grímsey, both men and women, were chess enthusiasts. In 1901 25% of the inhabitants were considered good chess players, which is a large percentage of the island's population. Here are pictures of chess players in 1902.



„Útitaflið“
Fiske gaf tafi inn á hvert heimili í Grímsey og vildi með því viðhalda skákáhuga íbúa. Flest þeirra eru nú töpuð en marmarataflborð allt hefur varðveist með Eyjarbókasafninu. Með því komu engir tafimenn og sagt er að þeir hafi orðið óvart verðir sendir til Grímsey í stað Grímseyjar.
– Skákahuglinn er enn fyrir hendi í Grímsey.
Ljósmynd: Friðbjófur Helgason.

„Outdoor Chess“
Fiske gave every household in Grímsey a chess set to uphold the islanders' interest in chess. Most of those sets are now lost but a marble chess board has been preserved along with the Island Library. No chessmen accompanied the board and it is said that they were sent by mistake to Grímsey in the UK.
– Interest in chess is still very much alive in Grímsey.
Photographer: Friðbjófur Helgason.



„Willard Fiske“
Willard Fiske var sannkallaður Íslanðavinur. Hann birti fjölda grána um Ísland í erlendum blöðum og vakti með því meðal þrúga útlendinga á landi og þjóð. Hann kunnur fjölda tungumála og var líklega fyrstur til að kenna íslensku á háskólastigi í Vesturheimi.
Willard Fiske was a true friend of Iceland. He wrote numerous articles on Iceland in foreign publications, thus stimulating interest abroad in the country and its people. He was multilingual, and most likely the first person to teach Icelandic at university level in the Western world.

FISKE – BENEFACTOR OF GRÍMSEY

The Fiske Festival, on 11 November, is an annual celebration on Grímsey Island and commemorates the birth of Daniel Willard Fiske (1831-1904), although this personage never actually stepped ashore on the island. Fiske was professor at Cornell University in the state of New York, USA. He learned Icelandic while studying in Denmark in 1849 and collected all the printed and pictorial matter he could find concerning Iceland. A large collection of Icelandic books and photographs are now housed in that university.

Fiske circumnavigated Iceland in 1878 when he saw Grímsey for the first time. He was captivated by the diligence of the island's people and their interest in cultural pursuits. The people of Grímsey were skilled chess players, and, as Fiske was interested in this pastime he established a written correspondence with two of the islanders. This was the beginning of his lifelong friendship with the inhabitants of the island. In 1901 Fiske presented Grímsey Island with a large library which he named "The Island

Library". This is now housed in the village school, in the original bookcases. He also gave a chess set to every household on the island. In his will he left a considerable sum of money, the Willard Fiske Grímsey Fund, to improve buildings and to heighten the islanders' quality of life. In gratitude for this, several island sons were baptized Daniel. The Fiske memorial by Gunnar Árnason, sculptor, and presented by the Grímur Kiwanis Club, was unveiled 11 November 1998.